

www.lasy.gov.pl



Lasy Państwowe



**NADLEŚNICTWA
PUSZCZAŃSKIE**

Nadleśnictwo Gryfino

**Informacja o działalności w roku 2025
Plany na rok 2026 – Gmina Kołbaskowo**



Wstęp. Dlaczego przesyłamy Państwu ten raport?

Las Państwowe to ogólnopolska organizacja, zarządzająca większością zasobów leśnych kraju. W naszej pieczy znajduje się przeszło 7,6 mln ha gruntów. To ¼ Polski. Nadleśnictwo Gryfino to jedno z 429 nadleśnictw, które zarządzają lasami na poziomie lokalnym. Dbą o przyrodę, udostępnia lasy dla rekreacji, ale jest też istotnym podmiotem gospodarczym. Dostarcza drewno, które służy nam wszystkim, zatrudnia i generuje miejsca pracy. Jest płatnikiem lokalnych podatków. Szczegółowe dane nt. działalności nadleśnictwa znajdują Państwo na kolejnych stronach.

W tym roku po raz drugi nasza organizacja kieruje tego rodzaju raporty do samorządów gminnych w całej Polsce. Samorzady to nasz naturalny i bliski partner. To Państwo posiadają mandat uzyskany w demokratycznych wyborach, uprawniający do reprezentowania strony społecznej.

Raport traktujemy jako narzędzie w dialogu, który leśnicy chcą prowadzić ze stroną społeczną. Uważamy za oczywiste, że powinni Państwo dowiadywać się o naszej działalności. O jej efektach w minionym roku i o naszych zamierzeniach na rok bieżący. Niech to będzie podstawa do dyskusji na temat sposobów zarządzania lasami, ich wpływu na gospodarkę, klimat i stosunki wodne. O oczekiwaniach społecznych. Stoimy na stanowisku, że debata i konsultacje w środowisku lokalnym mają szczególną wartość. Bo odbywają się w poczuciu odpowiedzialności i realnej oceny skutków podejmowanych decyzji.



Jan Grzyś
Nadleśniczy
Nadleśnictwa Gryfino



Lasy Państwowe

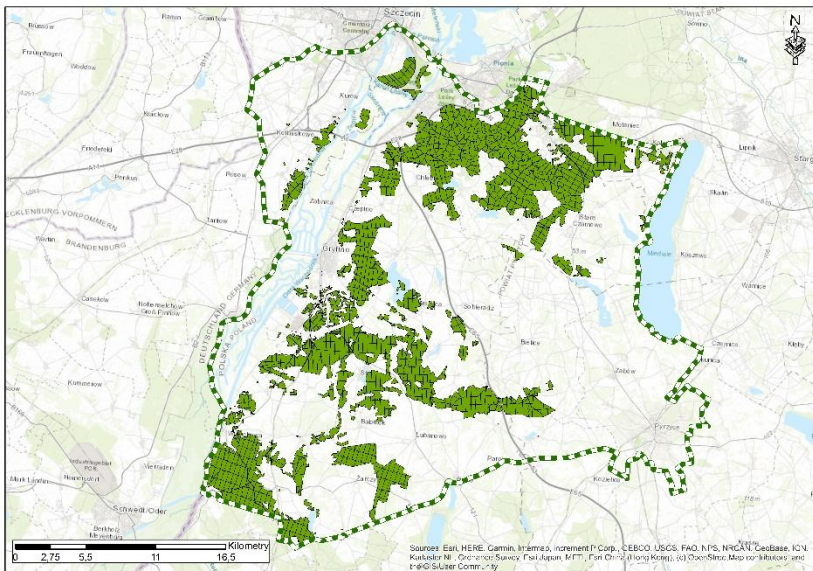


NADLEŚNICTWA
PUSZCZAŃSKIE

Część I

O Nadleśnictwie Gryfino

AKTUALNY ZASIĘG ADMINISTRACYJNY NADLEŚNICTWA



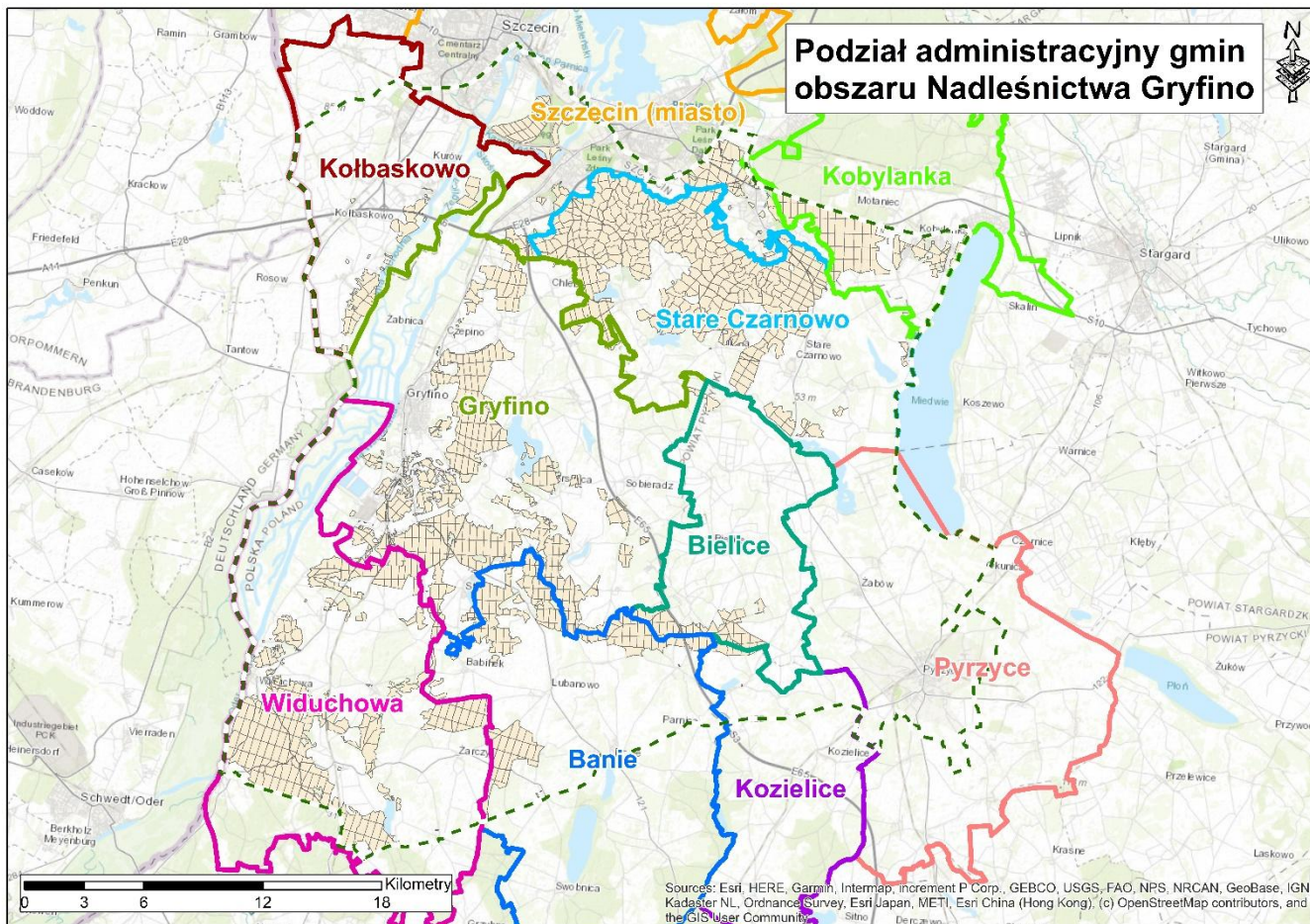
Położenie gruntów Nadleśnictwa Gryfino

Obecna powierzchnia w zasięgu terytorialnym nadleśnictwa, wynosi **1066,65 km²**.

Obejmuje on w ramach województwa zachodniopomorskiego następujące miasta i gminy:

- w powiecie gryfińskim:
 - gm. Banie
 - miasto i gm. Gryfino
 - gm. Stare Czarnowo
 - gm. Widuchowa
- w powiecie pyrzyckim:
 - miasto i gm. Pyrzyce
 - gm. Bielice
 - gm. Kozielice
- w powiecie polickim:
 - gm. Kołbaskowo
- miasto na prawach powiatu:
 - Szczecin
- w powiecie stargardzkim:
 - gm. Kobyłanka

Oprócz gruntów Skarbu Państwa będących w zarządzie, Nadleśnictwo Gryfino sprawuje nadzór nad gospodarką leśną w **lasach niestanowiących własności Skarbu Państwa** na powierzchni **365,29 ha**, w tym na powierzchni **330,71 ha** na terenie **Starostwa Powiatowego w Gryfinie** oraz **34,58 ha** na terenie **Starostwa Powiatowego w Policach**.





ZASOBY W ZARZĄDZIE NADLEŚNICTWA GRYFINO

Zestawienie powierzchni gruntów Skarbu Państwa w zarządzie PGL LP Nadleśnictwa Gryfino wg stanu na 31.12.2025 rok

Województwo	Powiat	ZACHODNIOPOMORSKIE									RAZEM [ha]	
		Nr wiersza	Gryfiński					Policki	Pyrzycki			M.Szczecin
Gmina	Banie		Gryfino Miasto	Gryfino Ob. w.iej.	Stare Czarnowo	Widuchowa	Kołbaskowo	Bielice	Kozielice			
	Gr.leśne ogółem (2+3)	1	1 943,70	18,43	5 077,26	6 898,31	1 582,91	517	583,87	87,04	1 111,71	17 820,23
	Lasy razem	2	1 943,21	18,43	5 075,73	6 896,46	1 582,83	516,01	583,87	87,04	1 110,90	17 814,48
	Gr. zadrzew. i zakrzew	3	0,49	0	1,53	1,85	0,08	0,99	0	0	0,81	5,75
	Grunty rolne ogółem (5+6)	4	186,44	3,53	277,27	131,95	42,69	46,37	56,45	17,87	64,78	827,35
	Użytki rolne - r-m	5	22,81	3,53	122,01	83,61	2,92	10,71	7,94	0,7	45,56	299,79
	Nieużytki	6	163,63	0	155,26	48,34	39,77	35,66	48,51	17,17	19,23	527,57
	Grunty zabudowane i zurbanizowane r-m	7	1,78	0,14	23,21	9,9	1,67	0,17	0	0	3,09	39,96
	Grunty pod wodami	8	11,34	0	10,71	33,64	0	0	0	0	7,77	63,46
	Tereny różne	9	8,3	0,46	52,18	41,94	5,24	1,2	0,62	0	19,16	129,10
	Powierzchnia ogółem		2 151,57	22,55	5 440,63	7 115,75	1 632,51	564,74	640,93	104,91	1 208,51	18 882,10

- Średni wiek drzewostanów na terenie Nadleśnictwa Gryfino wynosi 76 lat

- Udział gatunków głównych: sosna – 42,94%, buk – 29,62 %, dąb – 9,56%, olsza – 7,59 %, brzoza – 4,22%, modrzew – 2,06%, świerk – 1,35%, pozostałe – 2,66%

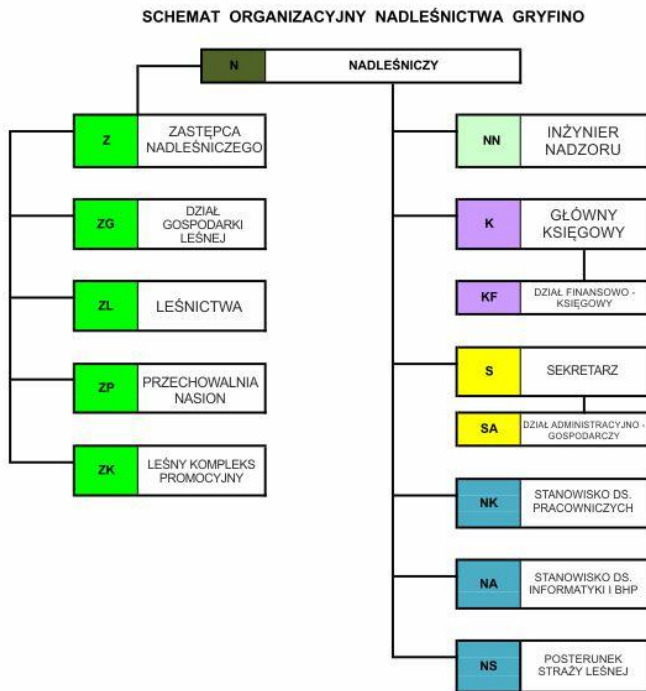
ZMIANY W ZASOBACH W ZARZĄDZIE NADLEŚNICTWA GRYFINO

Zestawienie powierzchni gruntów Skarbu Państwa w zarządzie PGL LP Nadleśnictwa Gryfino wg stanu na 01.01.2026 rok

Województwo Powiat	Nr wiersza	ZACHODNIOPOMORSKIE									RAZEM [ha]	
		Gryfiński					Policki	Pyrzycki		M.Szczecin		Stargardzki
Gmina		Banie	Gryfino Miasto	Gryfino Ob. wiej.	Stare Czarnowo	Widuchowa	Kołbaskowo	Bielice	Kozielice		Kobylanka	
Gr.leśne ogółem (2+3)	1	2 071,85	18,43	5 077,26	6 924,23	4 377,31	517	583,87	87,04	1 204,51	1 253,46	22 114,96
Lasy razem	2	2 071,36	18,43	5 075,73	6 922,38	4 375,59	516,01	583,87	87,04	1 203,70	1 253,46	17 814,48
Gr. zadrzew. i zakrzew	3	0,49	0	1,53	1,85	1,72	0,99	0	0	0,81	0	5,75
Grunty rolne ogółem (5+6)	4	186,44	3,53	277,27	131,95	280,79	46,37	56,45	17,87	66,3	28,79	827,35
Użytki rolne - r- m	5	22,81	3,53	122,01	83,61	67,99	10,71	7,94	0,7	45,74	4,34	299,79
Nieużytki	6	163,63	0	155,26	48,34	213,8	35,66	48,51	17,17	20,56	30,06	527,57
Grunty zabudowane i zurbanizowane r-m	7	1,78	0,14	23,21	9,9	3,62	0,17	0	0	3,25	0	39,96
Grunty pod wodami	8	11,34	0	10,71	33,64	14,67	0	0	0	7,77	0	63,46
Tereny różne	9	8,3	0,46	52,18	41,94	11,69	1,2	0,62	0	20,38	32,59	129,1
Powierzchnia ogółem		2 289,58	22,55	5 440,63	7 143,59	4 689,08	564,74	640,93	104,91	1 302,20	1 320,45	23 518,66

STRUKTURA ORGANIZACYJNA NADLEŚNICTWA GRYFINO

Załącznik nr 1
do Regulaminu Organizacyjnego Nadleśnictwa Gryfino



Nadleśnictwo Gryfino podzielone jest obecnie na trzy obręby leśne: Obręb Gryfino, Obręb Rozdoły i Obręb Krzywina.

Leśnictwa na terenie Obrębu Gryfino: Wełtyń, Borzym, Sosnowo, Gajki, Baniewice, Pniewo

Leśnictwa na terenie Obrębu Rozdoły: Śmierdnica, Klęskowo, Glinna, Kołowo, Klucz, Binowo, Jezierzycze

Leśnictwa na terenie Obrębu Krzywina: Krzywina, Widuchowa

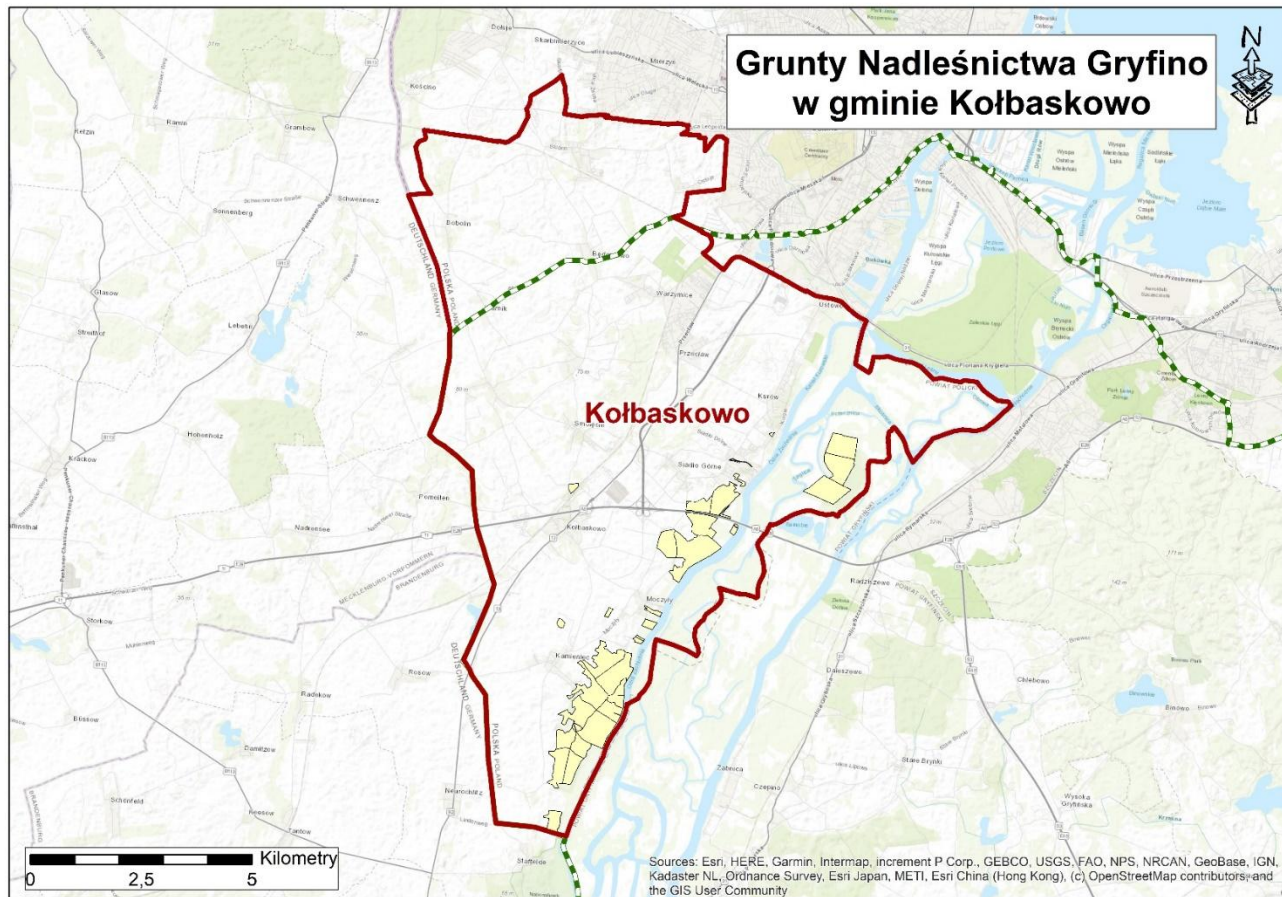




Las Państwowe

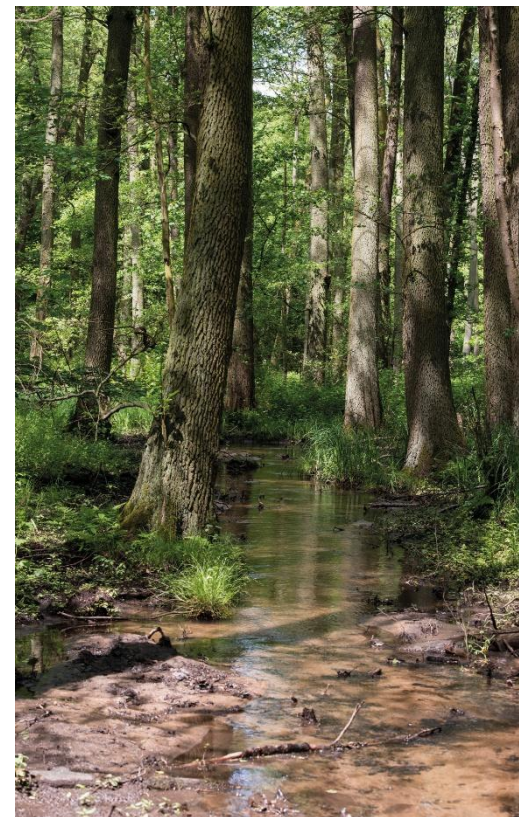
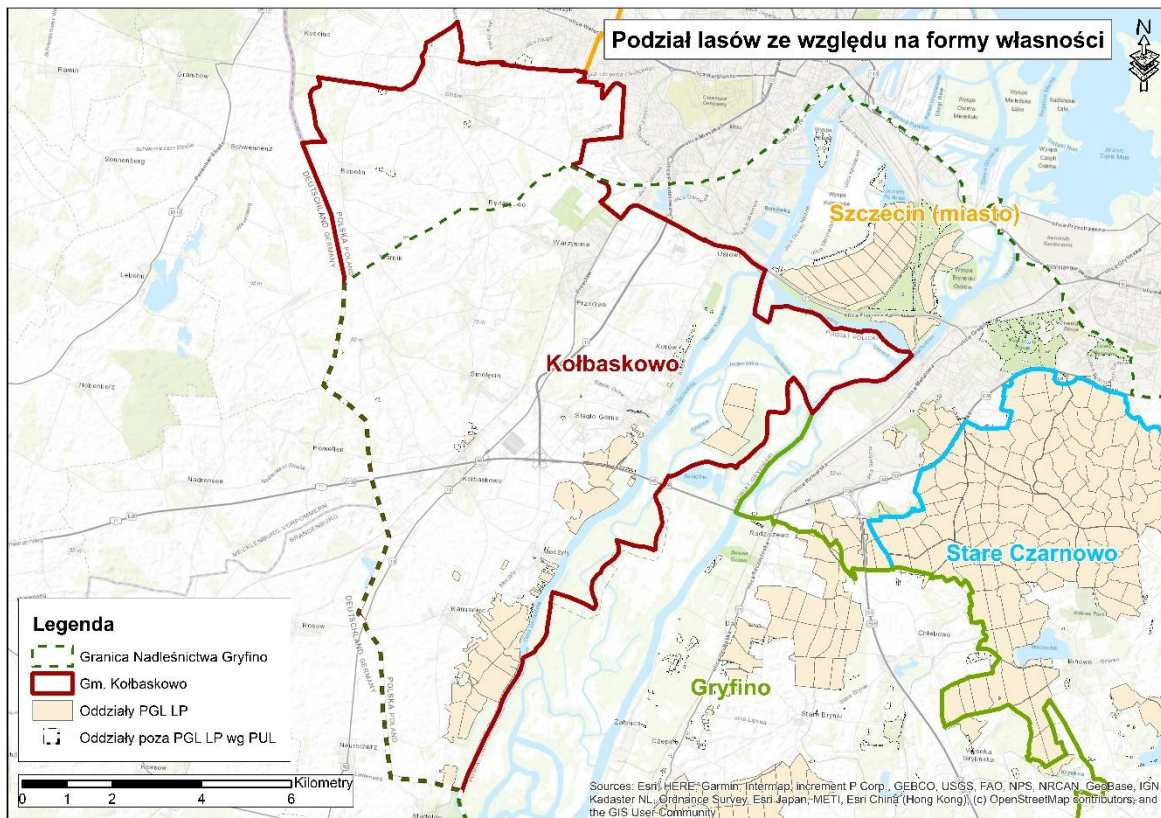


NADLEŚNICTWA
PUSZCZAŃSKIE





Do kogo należą lasy w granicach nadleśnictwa (Gmina Kołbaskowo)?





Zasoby leśne Nadleśnictwa Gryfino w zasięgu Gminy Kołbaskowo

Powierzchnia – 564,74 ha

Lasy – 516,00 ha

Średni wiek drzewostanów – 88 lat

Udział głównych gatunków – olsza – 31,60 %; sosna – 23,37 %; dąb szypułkowy – 13,00 %;





ROLA NADLEŚNICTWA W LOKALNYM RYNKU PRACY

Potencjał zatrudnienia własnego

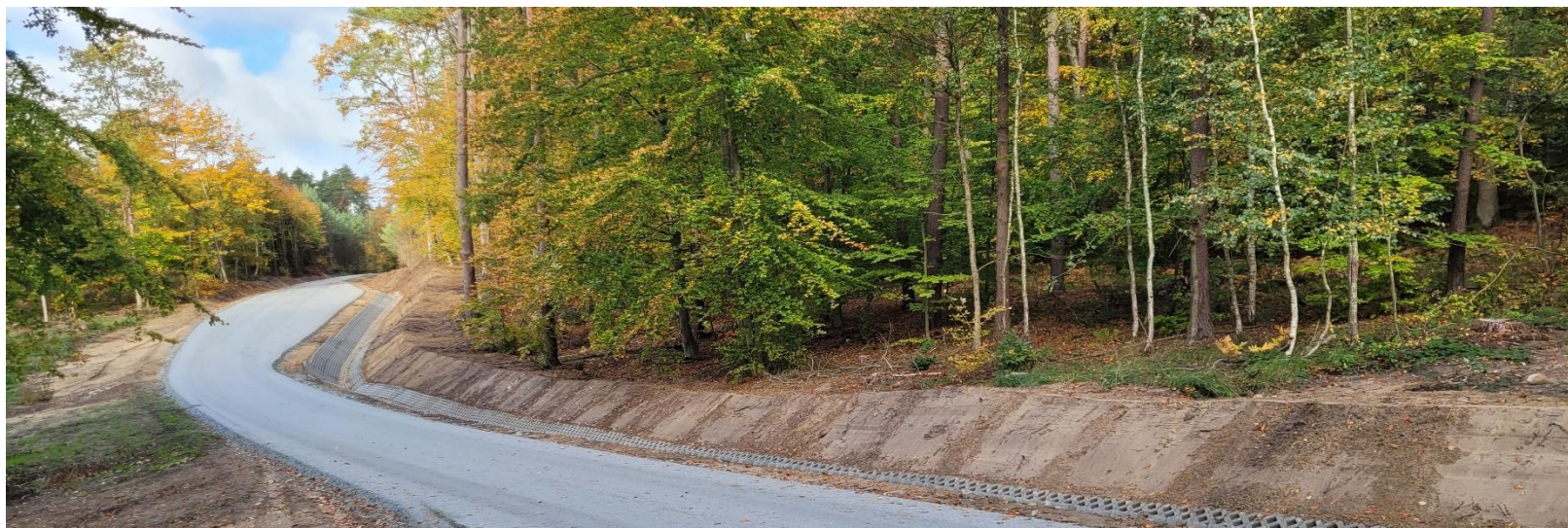
Rok	Pracownicy Służby Leśnej	Pracownicy administracyjni	Stanowiska robotnicze	Ogółem zatrudnienie
2017	39	16	4	59
2018	39	15	3	57
2019	39	16	3	58
2020	38	12	2	54
2021	40	14	2	56
2022	40	15	3	58
2023	39	13	3	55
2024	40	14	3	57
2025	40	14	3	57
2026	41	15	2	58



SIEĆ DRÓG NADLEŚNICTWA GRYFINO

Docelowa sieć drogowa nadleśnictwa przewiduje wykorzystanie ok. 221 km dróg, w tym 203 km dróg leśnych, 5 km dróg publicznych oraz 13 km dróg wewnętrznych innej własności przebiegających przez tereny leśne niezbędne w transporcie.

Zasadniczy element sieci stanowią dojazdy pożarowe uzupełnione o drogi gospodarcze. Średnia gęstość dróg leśnych dla nadleśnictwa wynosi 10,79 m/ha.



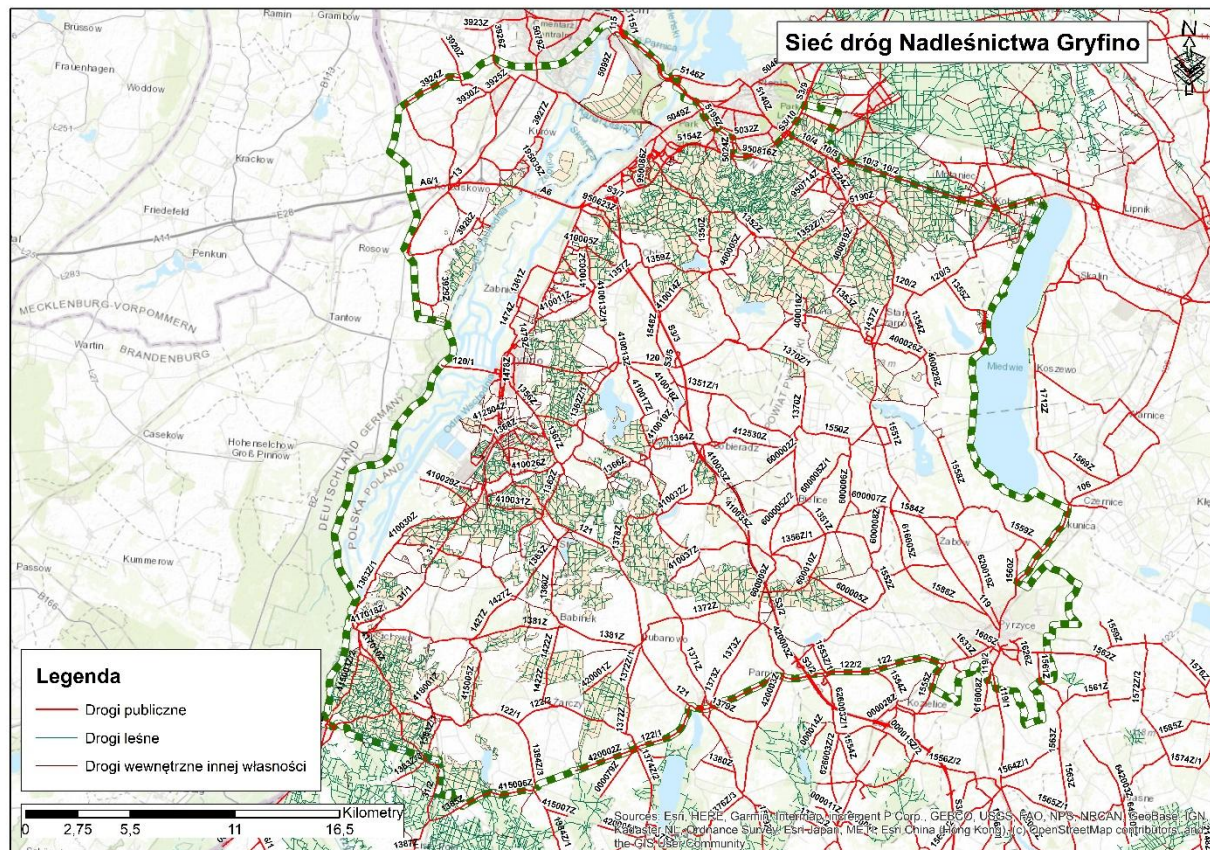


Lasy Państwowe

SIEĆ DRÓG NADLEŚNICTWA GRYFINO

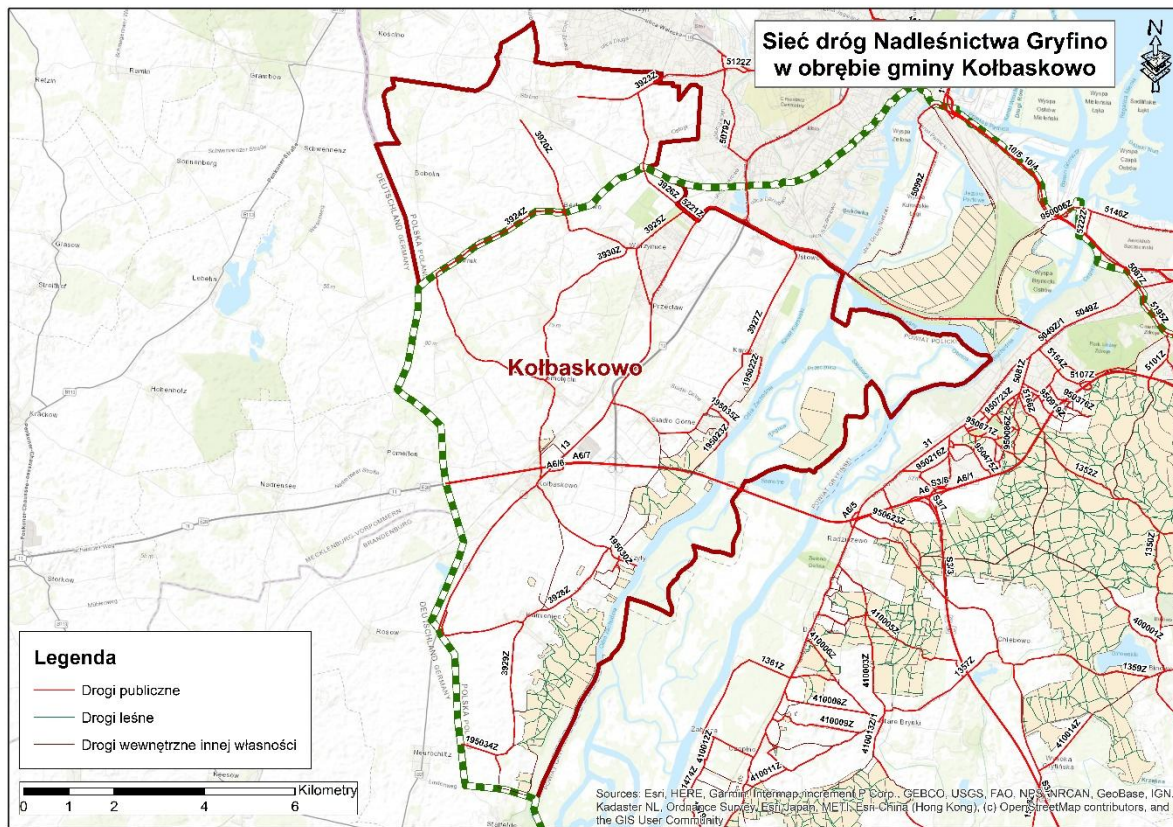


NADLEŚNICTWA
PUSZCZAŃSKIE

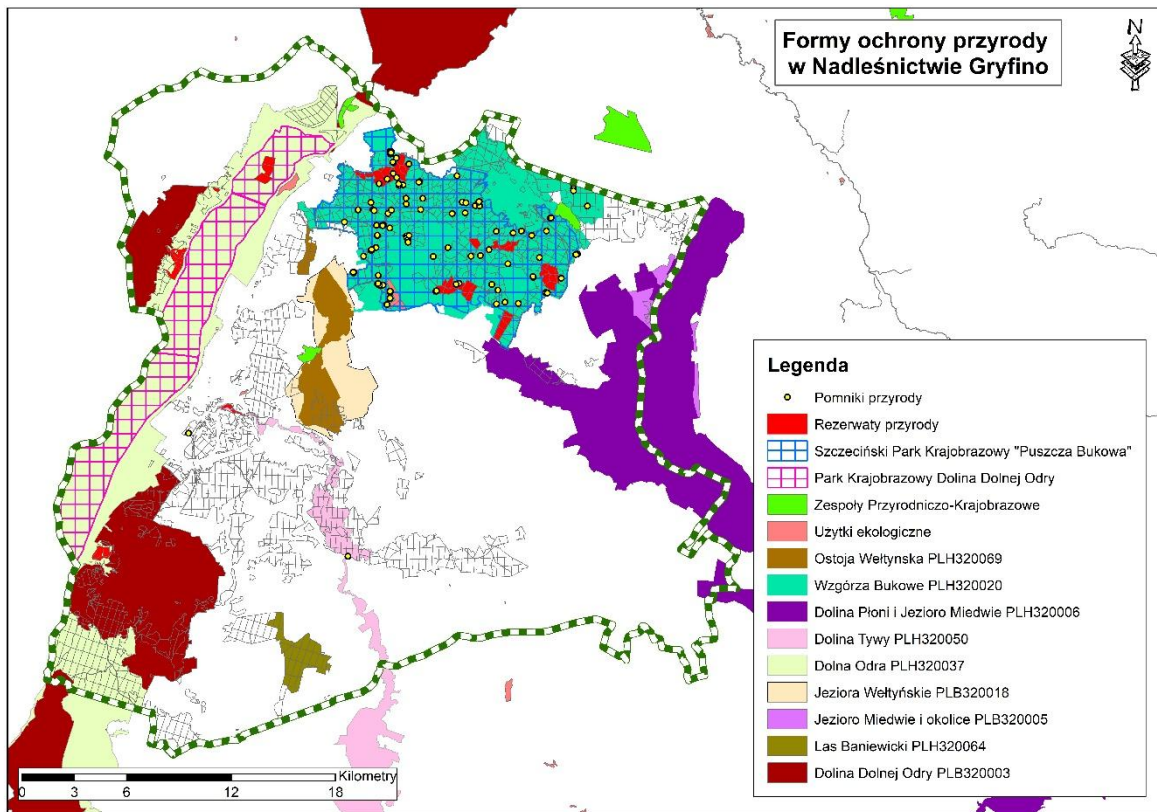




SIEĆ DRÓG NADLEŚNICTWA GRYFINO W OBRĘBIE GMINY KOŁBASKOWO



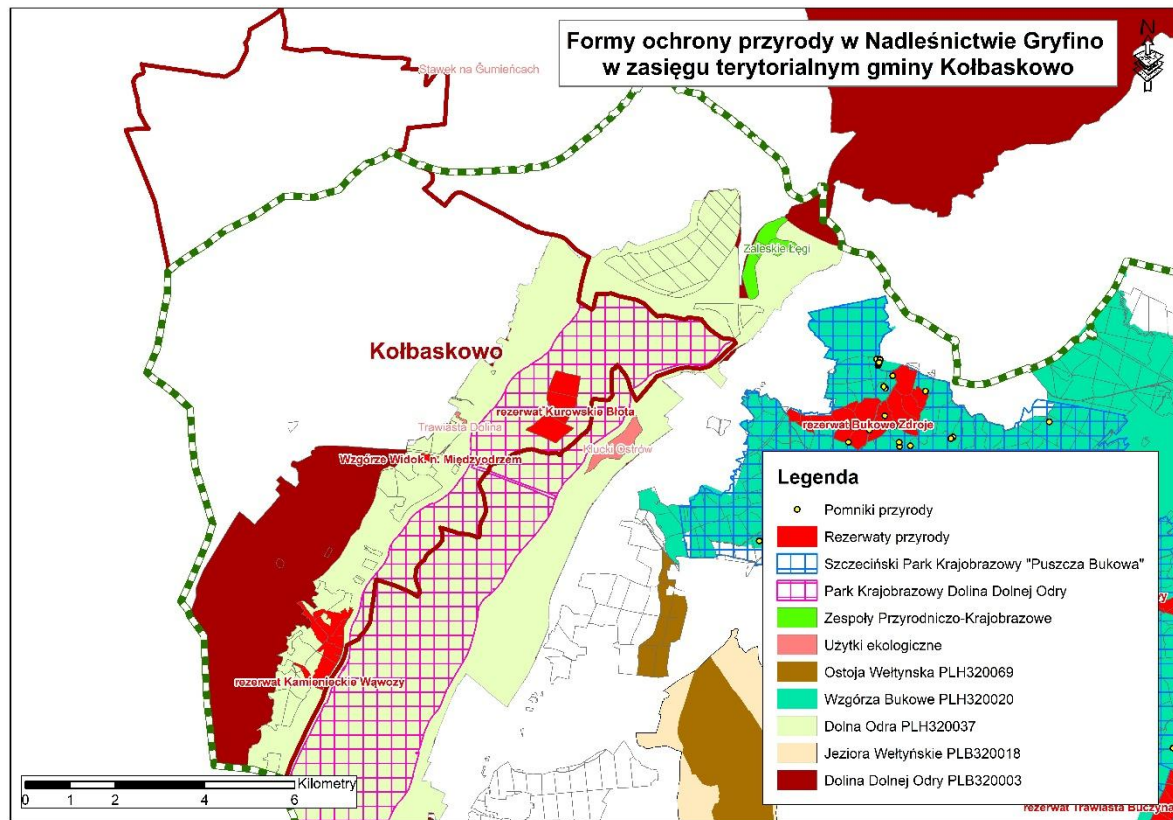
Przyroda na terenie Nadleśnictwa Gryfino



Formy ochrony przyrody w zasięgu terytorialnym Nadleśnictwa Gryfino:

- Rezerваты przyrody (11 – pow. 903,12 ha)
- Parki krajobrazowe (2 – pow. 6 986,60 ha)
- Obszary Natura 2000 (9 – pow. 16 782,62 ha)
- Użytki ekologiczne (8 – pow. 23,58 ha)
- Zespoły Przyrodniczo-Krajobrazowe (2 – pow. 71,60 ha)
- Pomniki przyrody (105)
- Ochrona gatunkowa roślin, zwierząt oraz grzybów, w tym 24 strefy ochrony ostoi, miejsc rozrodu i regularnego przebywania bielika, kani rudej, orlika krzykliwego i bociana czarnego.

Przyroda na terenie Nadleśnictwa Gryfino w zasięgu Gminy Kołbaskowo

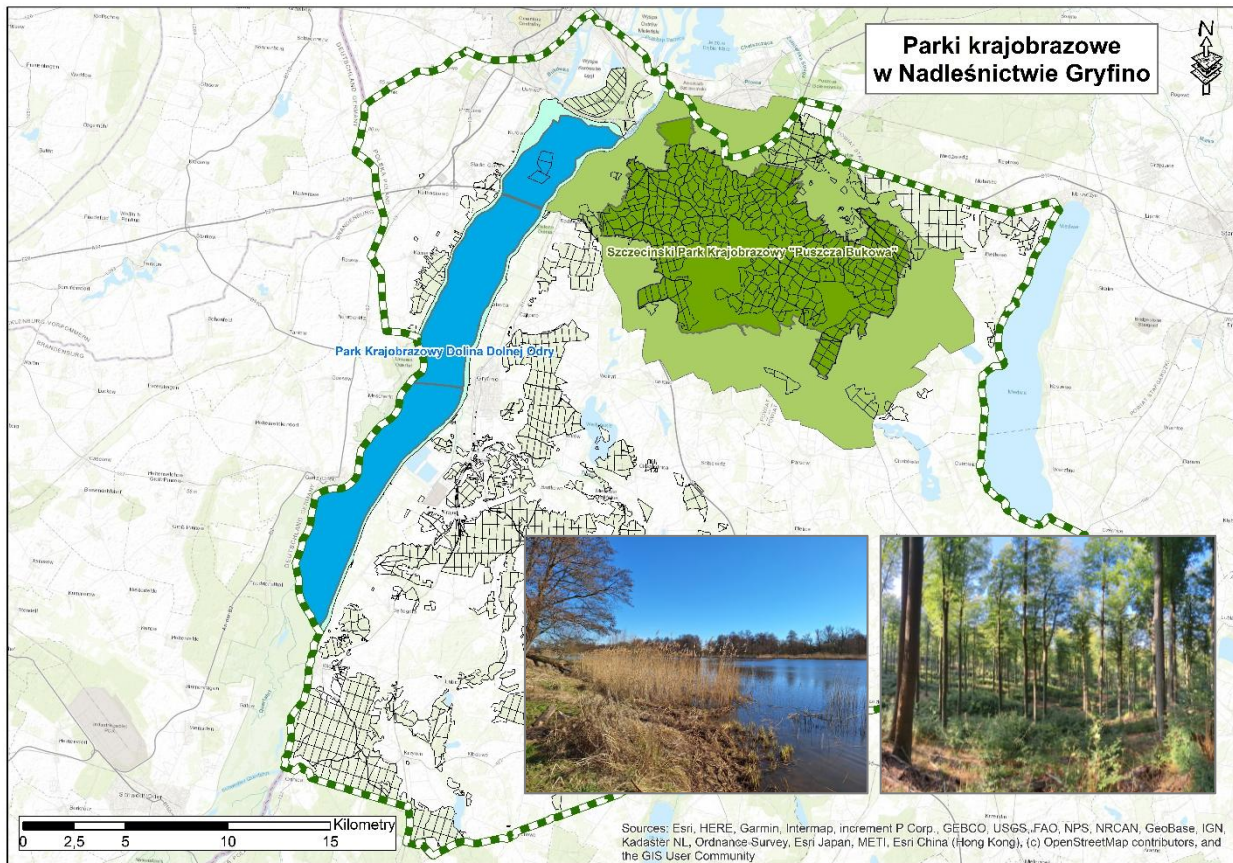




Las Państwowe



NADLEŚNICTWA
PUSZCZAŃSKIE



Park Krajobrazowy Dolina Dolnej Odry

Został utworzony na podstawie **Rozporządzenia Nr 4/93 Wojewody Szczecińskiego z dnia 01.04.1993 r.** w sprawie utworzenia Parku Krajobrazowego Doliny Dolnej Odry (Dz. Urz. Woj. Szczecińskiego z 1993 r., Nr 4, poz. 50)

Powierzchnia: **6 009 ha (95,20 ha gr. n-ctwa)**
1 140 ha otulina

Celem ochrony parku jest w szczególności zachowanie i popularyzacja jego wartości przyrodniczych, historycznych i kulturowych oraz walorów krajobrazowych.

Plan ochrony: brak

Szczeciński Park Krajobrazowy „Puszcza Bukowa”

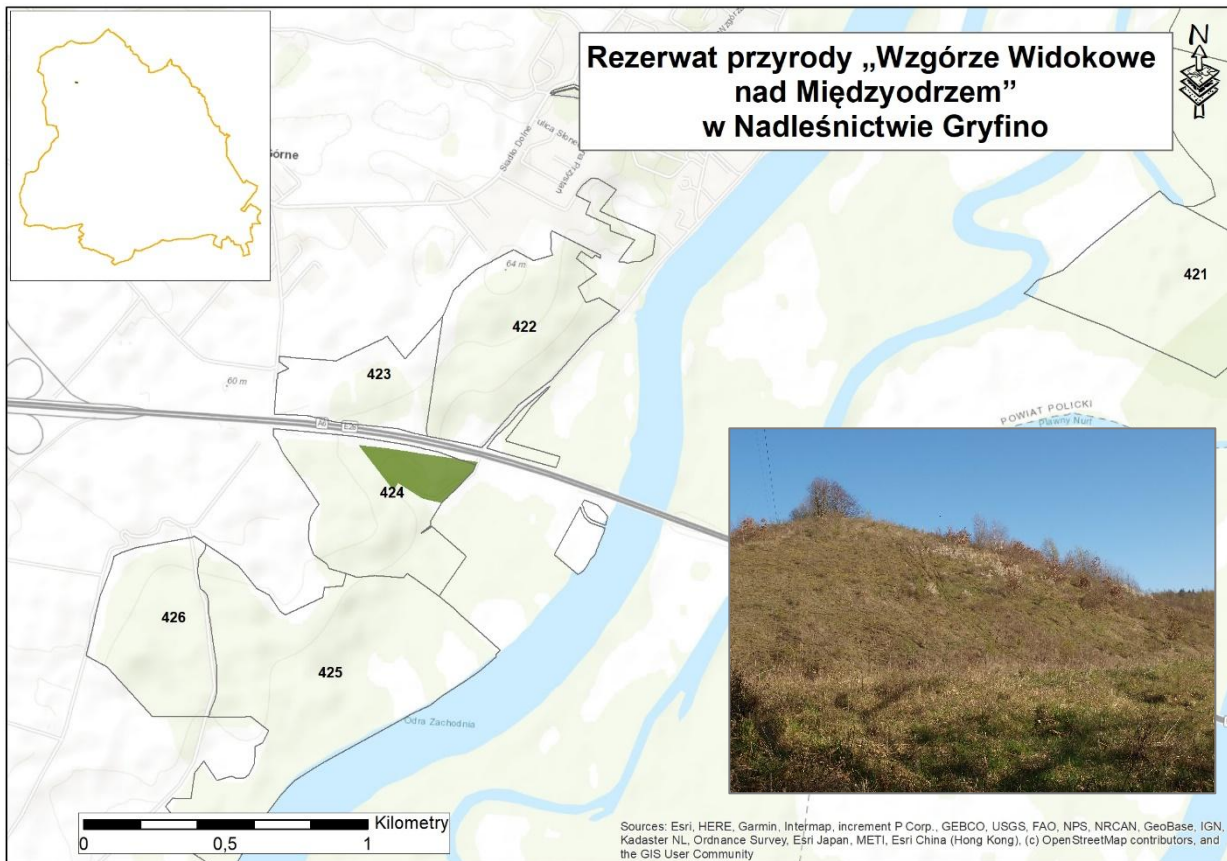
Został utworzony na podstawie **Uchwały Nr IX/55/81 Wojewódzkiej Rady Narodowej w Szczecinie z dnia 04.11.1981 r.** w sprawie utworzenia Zespołu Parków Krajobrazowych Ińskiego i Szczecińskiego (Dz. Urz. WRN w Szczecinie z 1981 r., Nr 9, poz. 40).

Powierzchnia: **9 096 ha (6 892 ha gr. n-ctwa)**
11 842 ha otulina

Celem ochrony parku jest w szczególności zachowanie i popularyzacja jego wartości przyrodniczych, historycznych i kulturowych oraz walorów krajobrazowych.

Plan ochrony: 2006 - 2025

Przyroda na terenie Nadleśnictwa Gryfino w zasięgu Gminy Kołbaskowo



Rezerwat przyrody „Wzgórze Widokowe nad Międzyodrzem”

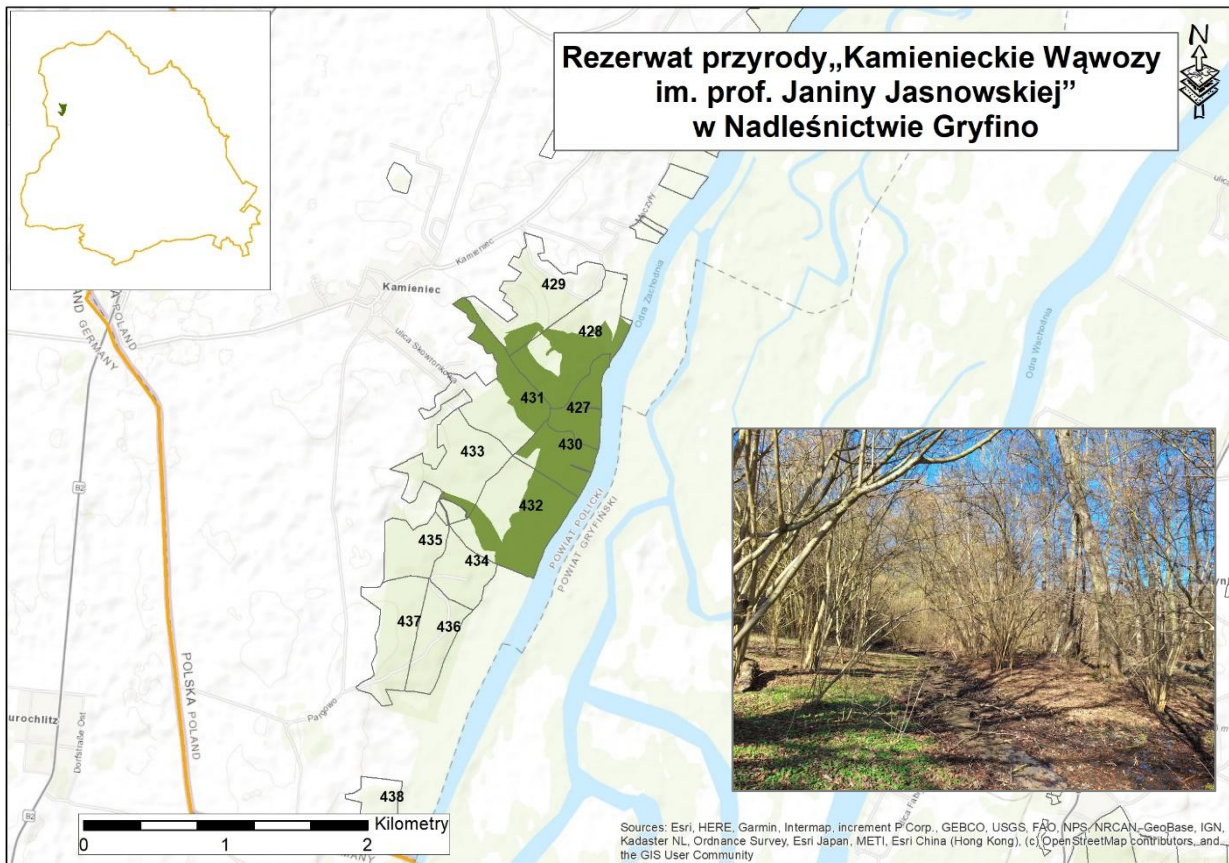
Rezerwat utworzono na podstawie Zarządzenia Ministra Leśnictwa i Przemysłu Drzewnego z dnia 23.01.1973 r. w sprawie uznania za rezerwat przyrody (M. P. z 1973 r., Nr 5, poz. 38).

Powierzchnia: **4,43 ha**

Celem ochrony rezerwatu jest zachowanie zbiorowisk kserotermicznych porastających wzgórze stanowiące fragment wysokiego brzegu doliny Odry w jej dolnym biegu o szczególnych cechach geomorfologicznych i geobotanicznych.

Plan ochrony: 2002 - 2021

Przyroda na terenie Nadleśnictwa Gryfino w zasięgu Gminy Kołbaskowo



Rezerwat przyrody „Kamienieckie Wąwozy im. prof. Janiny Jasnowskiej”

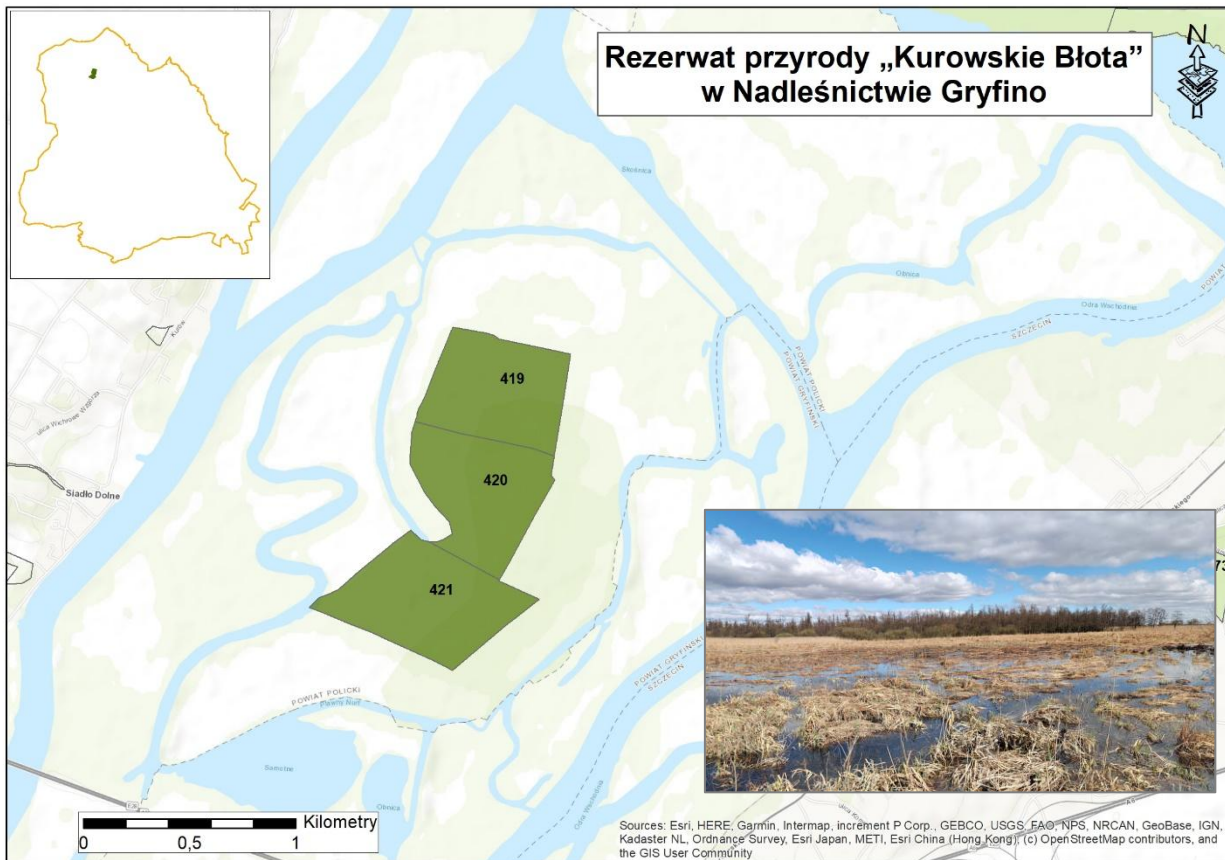
Został uznany za rezerwat przyrody zarządzeniem Regionalnego Dyrektora Ochrony Środowiska w Szczecinie z dnia **30.01.2023 r.** w sprawie rezerwatu przyrody „Kamienieckie Wąwozy im. prof. Janiny Jasnowskiej” (Dz. Urz. Woj. Zach. z 2023 r., poz. 744).

Powierzchnia: **95,78 ha (95,56 ha gr. n-ctwa)**

Celem ochrony w rezerwacie jest utrzymanie wyjątkowo licznej populacji kokoryczy drobnej *Corydalis pumila*, zachowanie i odtwarzanie naturalnych cech ekosystemów leśnych, zwłaszcza w odniesieniu do ich składu gatunkowego i dynamiki oraz zachowanie i odtwarzanie siedlisk roślinności kserotermicznej i psammofilnej.

Plan ochrony: brak

Przyroda na terenie Nadleśnictwa Gryfino w zasięgu Gminy Kołbaskowo



Rezerwat przyrody „Kurowskie Błota”

Rezerwat utworzono na podstawie Zarządzenia Ministra Leśnictwa i Przemysłu Drzewnego z dnia 20.10.1965 r. w sprawie uznania za rezerwat przyrody (M. P. z 1965 r., Nr 64, poz. 356).

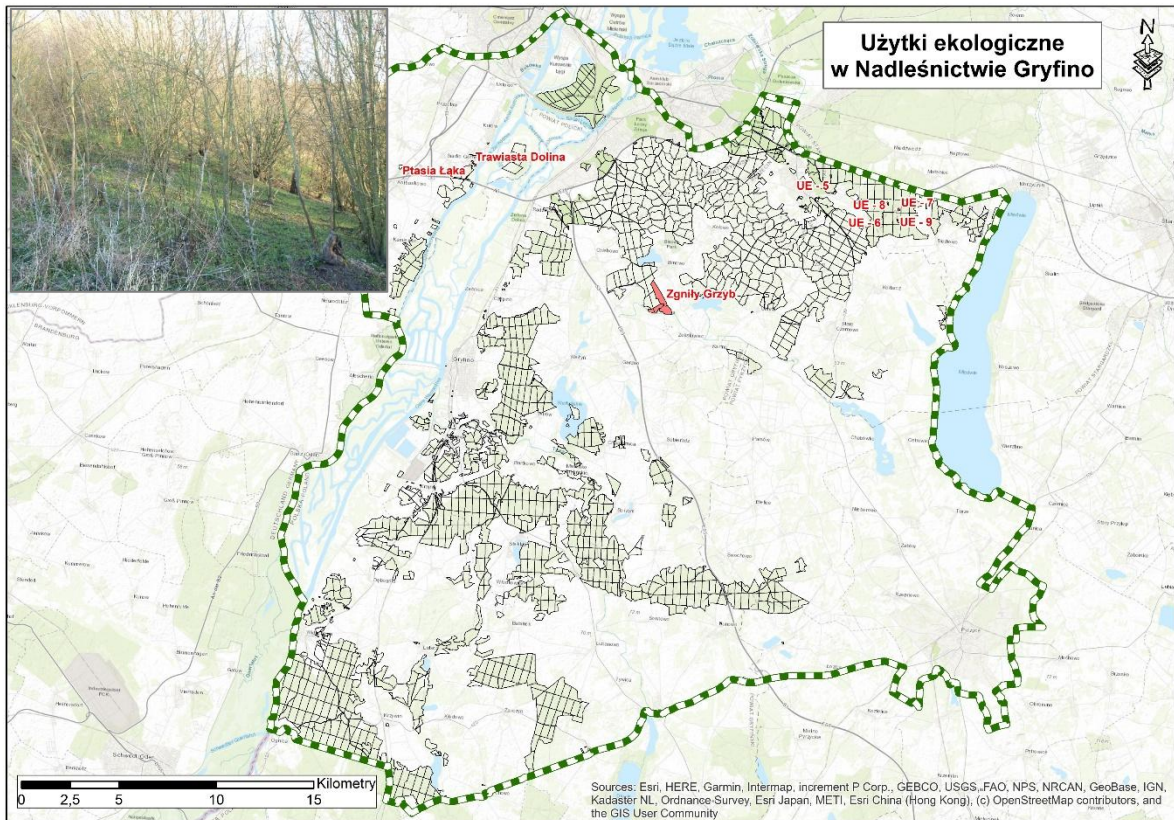
Powierzchnia: **98,43 ha** (95,60 ha*)

Celem ochrony rezerwatu jest zachowanie miejsc lęgowych ptaków, zwłaszcza czapli siwej *Ardea cinerea* oraz zachowanie w stanie mało zmienionym olsu wyróżniającego się dużymi walorami biocenotycznymi oraz naturalnymi procesami sukcesji leśnej.

Plan ochrony: 2008 - 2027

*powierzchnia według zarządzenia Regionalnego Dyrektora Ochrony Środowiska w Szczecinie z dnia 17.10.2017 r.

UŻYTKI EKOLOGICZNE



Użytki Ekologiczne

▪ „Ptasia Łąka”

Użytek ekologiczny ustanowiono na podstawie **Uchwały XXXI/414/06 Rady Gminy Kołbaskowo z dnia 20.02.2006 r.** (Dz. Urz. Woj. Zach. z 2006 r., Nr 49, poz. 911).

Powierzchnia: **0,50 ha**

Celem ustanowienia użytku ekologicznego jest zachowanie naturalnych ekosystemów łąkowo-pastwiskowych w miejscach sezonowego przebywania i rozrodu ptactwa oraz ochrona przed zmianą formy użytkowania.

▪ „Trawiasta Dolina”

Użytek ekologiczny ustanowiono na podstawie **Uchwały XXXI/414/06 Rady Gminy Kołbaskowo z dnia 20.02.2006 r.** (Dz. Urz. Woj. Zach. z 2006 r., Nr 49, poz. 912).

Powierzchnia: **1,57 ha**

Użytek ustanowiono w celu **ochrony płatów zbiorowisk roślinności kserotermicznej, wybitnie sucholubnej.**

▪ „Zgniły Grzyb” (Gmina Gryfino)

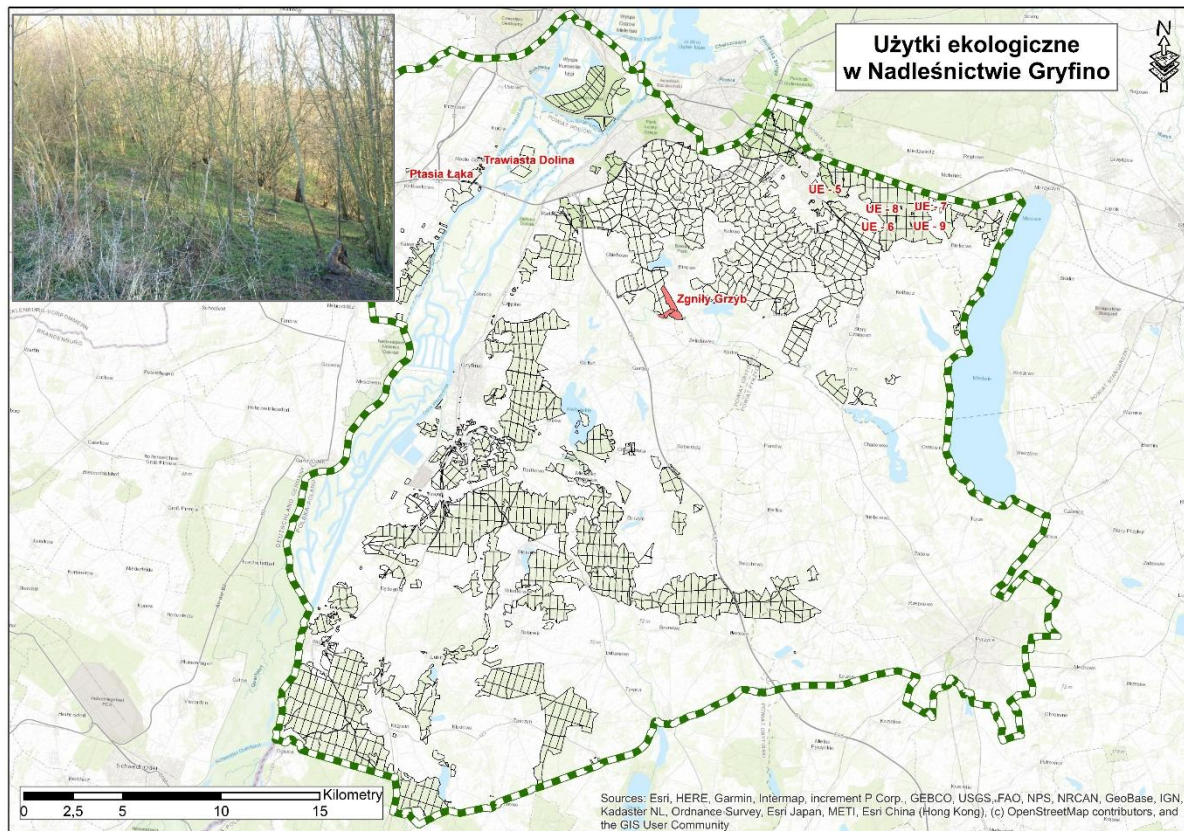
Użytek ekologiczny ustanowiono na podstawie **Uchwały XXI/225/96 Rady Miasta i Gminy w Gryfinie z dnia 19.10.1995 r.**

Powierzchnia: **50,25 ha (16,43 ha gr. n-ctwa)**

Jezioro wraz z terenem źródłowym rzeki Krzekny, pola i łąki uprawne, nieużytki. **Ochrona ekosystemów mających znaczenie dla zachowania różnorodnych typów siedlisk.**



UŻYTKI EKOLOGICZNE



Użytki Ekologiczne

▪ „UE-5”

Użytek ekologiczny ustanowiono na podstawie **Uchwały IX/65/19 Rady Gminy Kobylanka z dnia 27.06.2019 r.** (Dz. Urz. Woj. Zach. z 2019 r. poz. 4021).

Powierzchnia: **1,18 ha**

Bezodpływowe zagłębienie położone w otoczeniu wzniesień w całości niemal pokryte jest mszarem torfowcowym będącym miejscem występowania gatunków rzadkich i chronionych.

▪ „UE-6”

Użytek ekologiczny ustanowiono na podstawie **Uchwały IX/65/19 Rady Gminy Kobylanka z dnia 27.06.2019 r.** (Dz. Urz. Woj. Zach. z 2019 r. poz. 4021).

Powierzchnia: **1,42ha**

Torfowisko mzarne będące miejscem występowania gatunków rzadkich i chronionych.

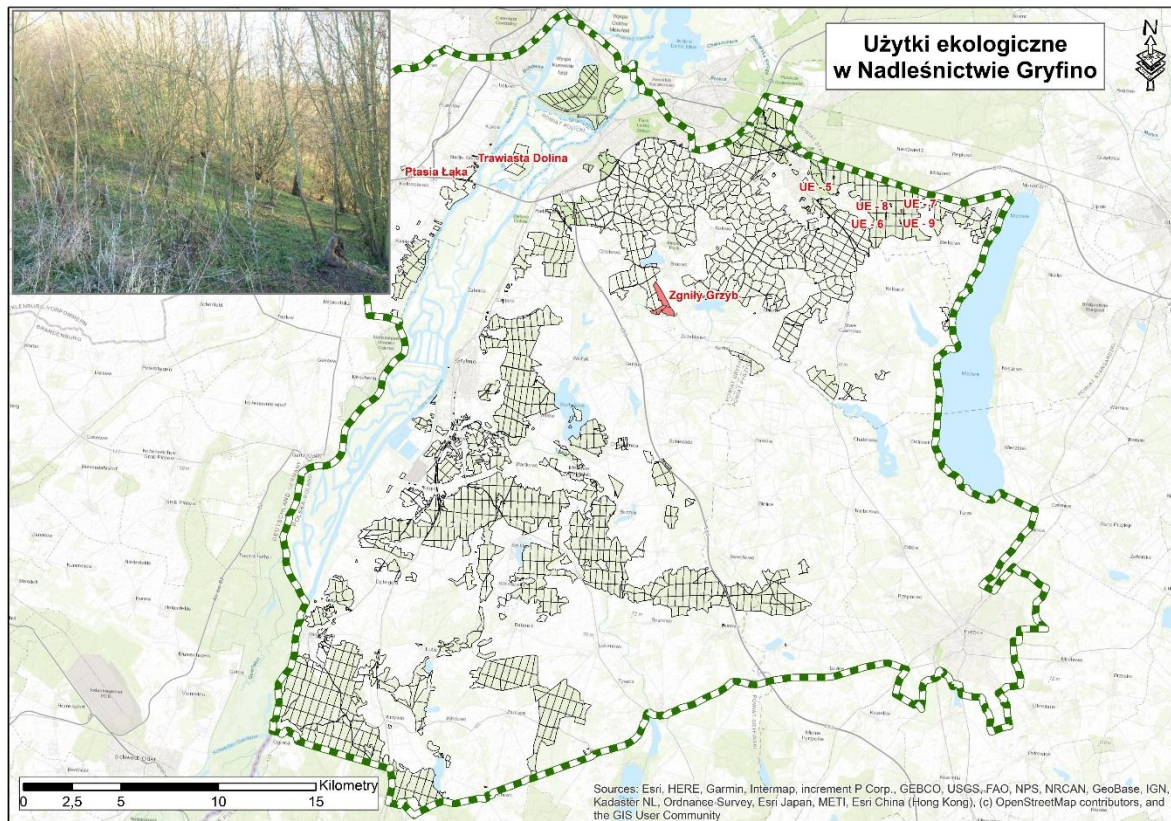
▪ „UE-7”

Użytek ekologiczny ustanowiono na podstawie **Uchwały IX/65/19 Rady Gminy Kobylanka z dnia 27.06.2019 r.** (Dz. Urz. Woj. Zach. z 2019 r. poz. 4021).

Powierzchnia: **0,69 ha**

Owalne obniżenie bezodpływowe stanowiące kociołek mzarne będące miejscem występowania gatunków rzadkich i chronionych.

UŻYTKI EKOLOGICZNE



Użytki Ekologiczne

▪ „UE-8”

Użytek ekologiczny ustanowiono na podstawie **Uchwały IX/65/19 Rady Gminy Kobylanka z dnia 27.06.2019 r.** (Dz. Urz. Woj. Zach. z 2019 r. poz. 4021).

Powierzchnia: **0,89 ha**

Śródleśne torfowisko mszarne będące miejscem występowania gatunków rzadkich i chronionych.

▪ „UE-9”

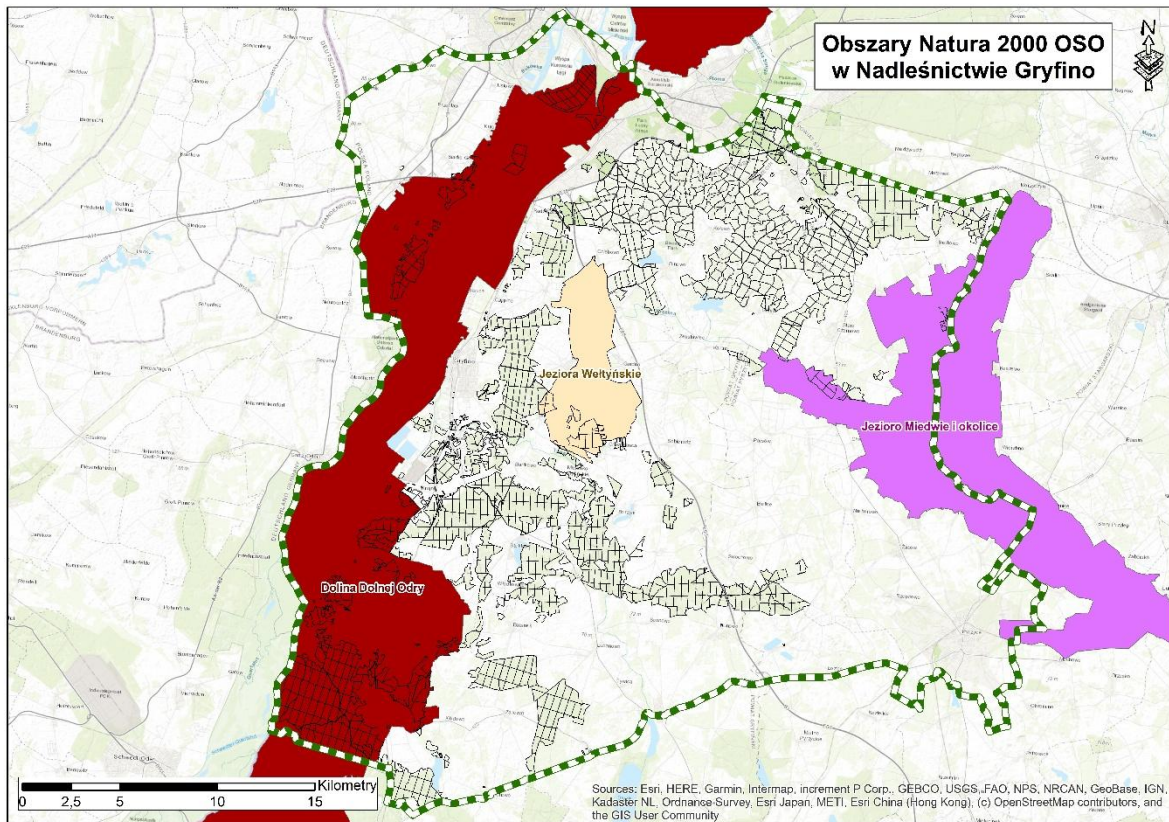
Użytek ekologiczny ustanowiono na podstawie **Uchwały IX/65/19 Rady Gminy Kobylanka z dnia 27.06.2019 r.** (Dz. Urz. Woj. Zach. z 2019 r. poz. 4021).

Powierzchnia: **0,91ha**

Torfowisko mszarne w głębokim, bezodpływowym zagłębieniu będące miejscem występowania gatunków rzadkich i chronionych.



Przyroda na terenie Nadleśnictwa Gryfino w zasięgu Gminy Kołbaskowo OBSZARY NATURA 2000



Obszary Natura 2000

Obszary Specjalnej Ochrony Ptaków (OSO):

- Dolina Dolnej Odry PLB320003

(Gmina Kołbaskowo)

Powierzchnia: 61 605,38 ha (1 632,29 ha gr. n-ctwa)

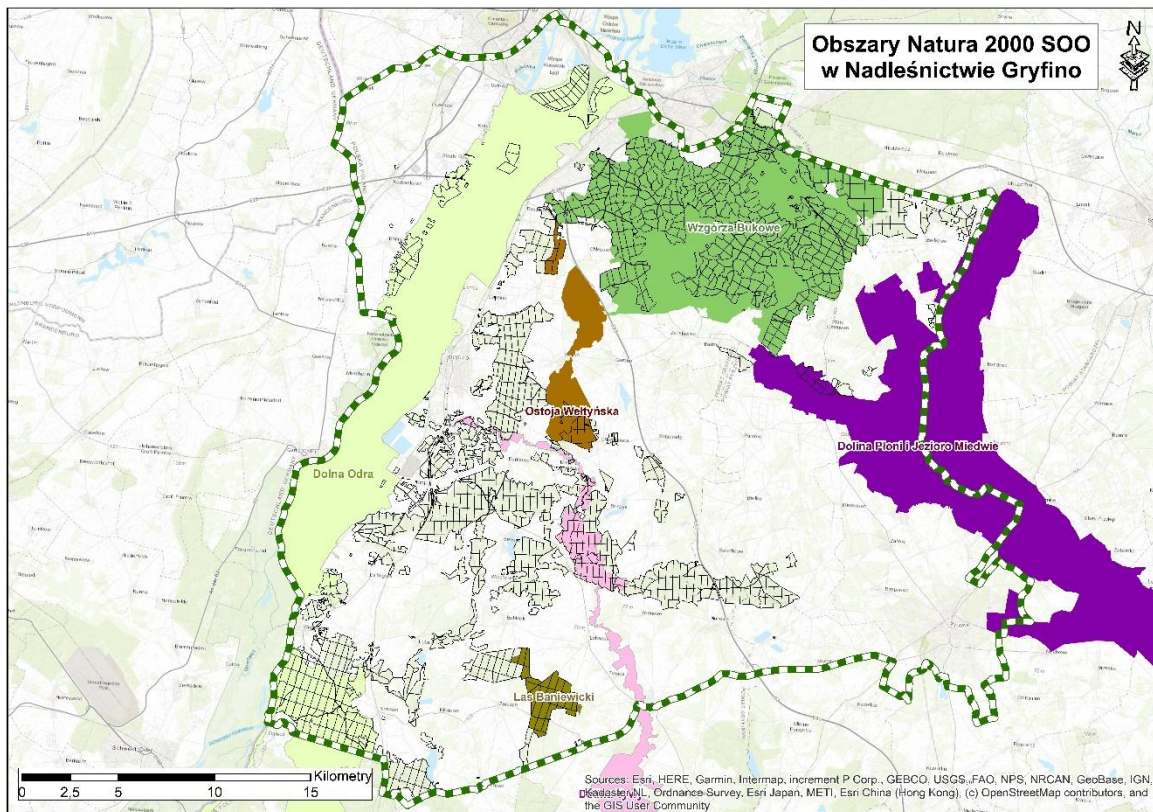
Występują co najmniej 43 gatunki ptaków z Załącznika I Dyrektywy Ptasiej, 14 gatunków z PCK. Bardzo ważny obszar dla ptaków wodno-błotnych w okresie lęgowym, wędrownym i zimowiskowym.

PZO: z 2014 r. ze zm.



Przyroda na terenie Nadleśnictwa Gryfino w zasięgu Gminy Kołbaskowo

OBSZARY NATURA 2000



Obszary Natura 2000

Specjalne Obszary Ochrony Siedlisk (SOO):

- Dolna Odra PLH320037

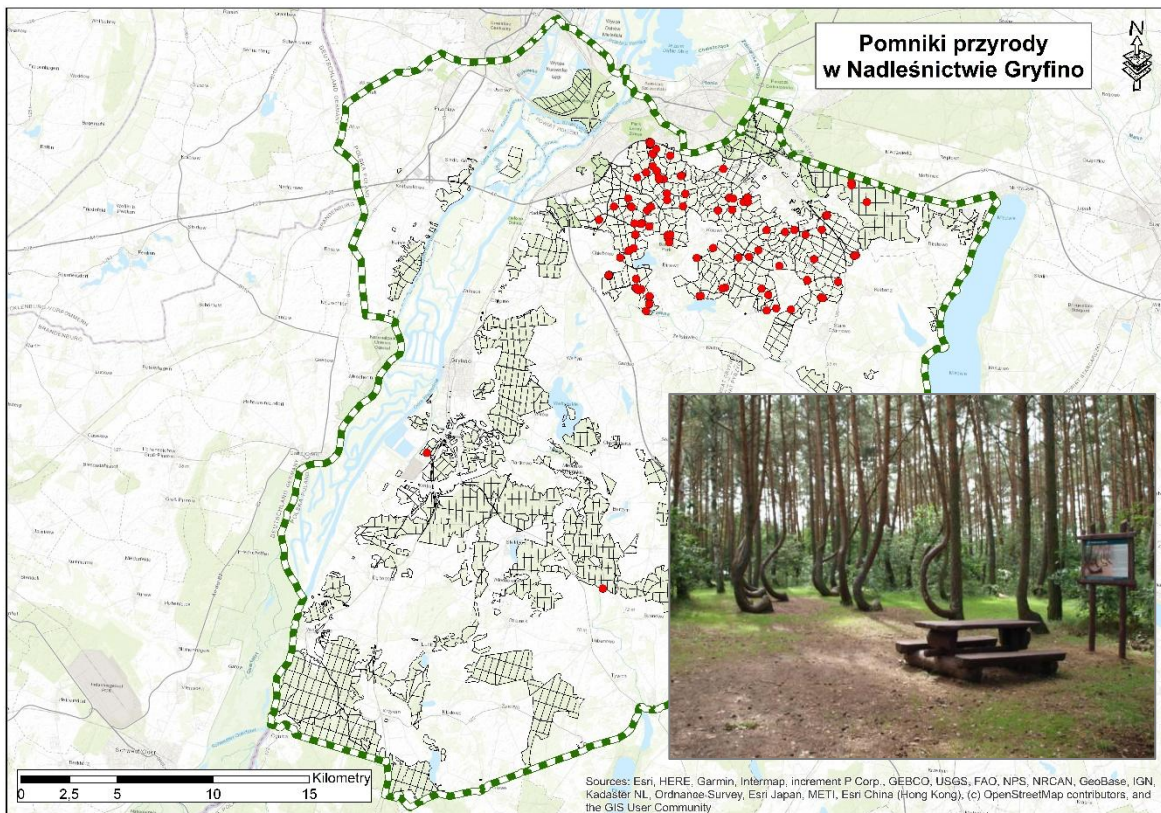
(Gmina Kołbaskowo)

Powierzchnia: 30 555,16 ha (1 092,79 ha gr. n-ctwa)

Dobre zachowane siedliska, w tym 21 typów siedlisk z Załącznika I i 14 gatunków z Załącznika II Dyrektywy Siedliskowej stanowiących przedmiot ochrony. Międzyodrzie, tzn. wyspa torfowa położona pomiędzy Odrą Wschodnią i Odrą Zachodnią to obszar największego w Europie torfowiska fluwioogenicznego o miąższości do 10 m, poprzeczanego siecią kanałów, starorzeczy, rowów i rozlewisk o długości łącznej ok. 200 km.

PZO: z 2014 r. ze zm.

POMNIKI PRZYRODY

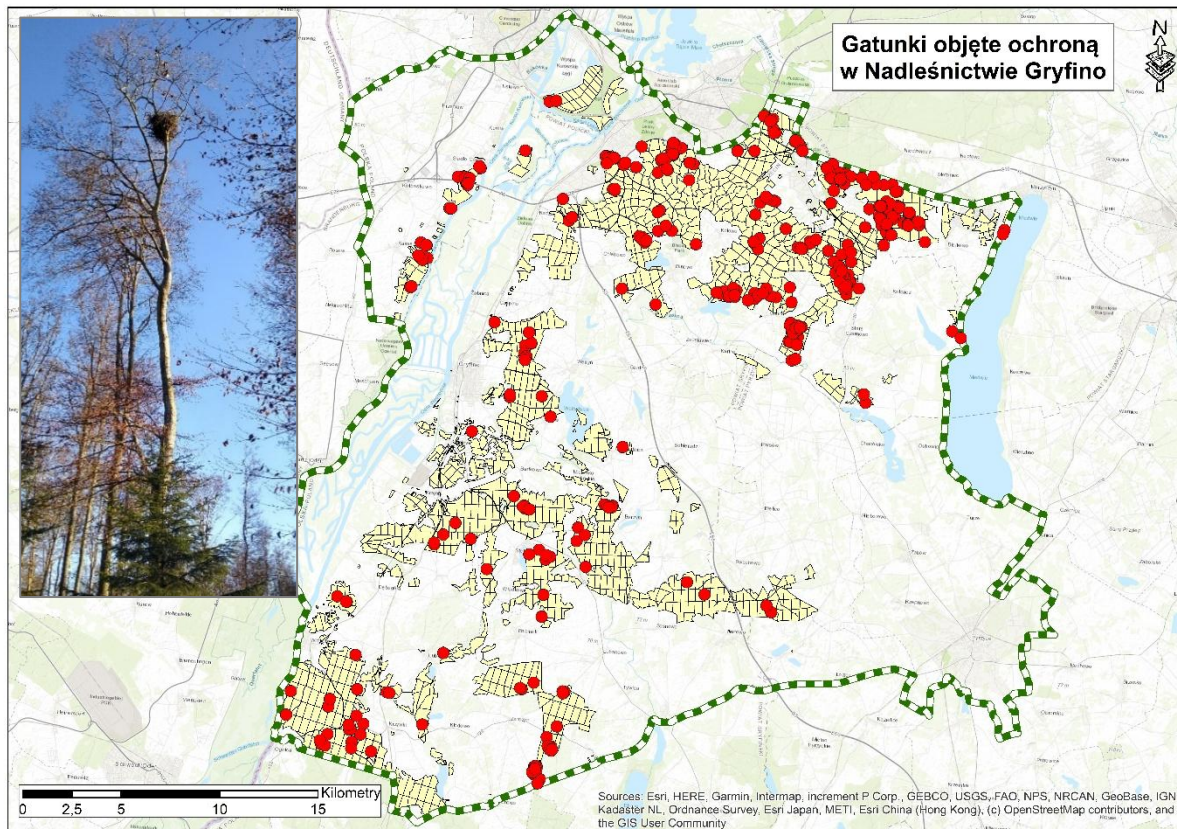


Pomniki przyrody

Na gruntach Nadleśnictwa Gryfino ustanowiono **105** pomniki przyrody:

- pojedyncze drzewa – **75**
 - dąb szypułkowy (22)
 - dąb bezszypułkowy (1)
 - buk zwyczajny (45)
 - lipa drobnolistna (1)
 - jesion wyniosły (2)
 - daglezia zielona (2)
 - żywotnik zachodni (1)
 - lipa holenderska (1)
- grupy drzew – **13**
- aleja drzew – **1**
- głazy narzutowe – **10**
- źródłiska – **5**
- powierzchniowy pomnik przyrody – **Krzywy Las (pow. 0,50 ha)**

OCHRONA GATUNKOWA



Ochrona gatunkowa

Na gruntach Nadleśnictwa Gryfino stwierdzono gatunki objęte ochroną (POP stan na 01.01.2017):

- grzyby – 92
- mszaki – 22
- paprotniki – 4
- rośliny nasienne – 61
- bezkręgowce – 29, w tym owady – 25
- ryby – 1
- płazy – 13
- gady – 5
- ptaki – 118
- ssaki – 21

Aktualne strefy ochrony ostoi, miejsca rozrodu i regularnego przebywania:

- bielik – 19 (1 053,97 ha, w tym str. C - 210,88 ha)
- kania ruda – 2 (66,86 ha, w tym str. C - 4,7 ha)
- orlik krzykliwy – 3 (167,47 ha, w tym str. C - 22,49 ha)
- bocian czarny – 1 (17,54 ha, w tym str. C - 4,14 ha)



Ekosystemy referencyjne

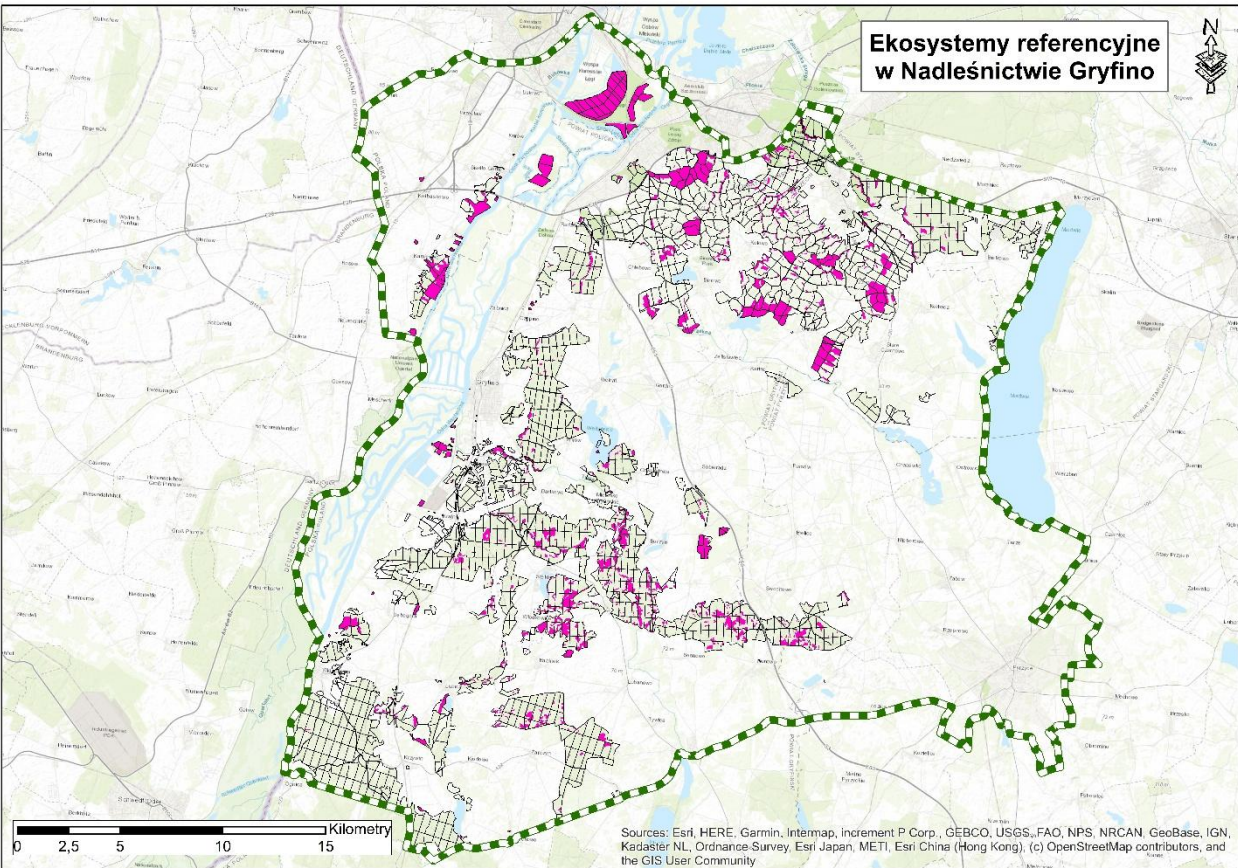
Ekosystemy referencyjne wyznaczono Zarządzeniem Nr 20/25 Nadleśniczego Nadleśnictwa Gryfino z dnia 02.07.2025 r.

Łączna powierzchnia ekosystemów referencyjnych wynosi 3116,99 ha.

Łącznie z przejętymi gruntami z Nadleśnictwa Kliniska, Chojna i Myślibórz – 3252,40 ha



Ekosystemy referencyjne w Nadleśnictwie Gryfino





Siedliska przyrodnicze



Siedlisko	Nazwa siedliska	Powierzchnia [ha]
2330	Wydmy śródłądowe z murawami napiaskowymi	0,5
3150	Starorzeczca i naturalne eutroficzne zbiorniki wodne ze zbiorowiskami z <i>Nymphaea</i> , <i>Potamogeton</i>	37,88
3160	Naturalne, dystroficzne zbiorniki wodne	0,9
3260	Nizinne i podgórskie rzeki ze zbiorowiskami włosieniczników <i>Ranunculus fluitans</i>	1,3
4030	Suche wrzosowiska (<i>Calluna - Genista</i> , <i>Pohlia - Calluna</i> , <i>Calluna - Arctostaphylos</i>)	0,3
6210	Murawy kserotermiczne (<i>Festuca-Brometea</i> i ciepłolubne murawy z <i>Asplenium septentrionalis-Festucion pallentis</i>)	3,15
6410	Zmienne wilgotne łąki trzęślicowe (Molinion)	0,68
6430	Ziólorośla górskie (<i>Adenostylos alliariae</i>) i ziólorośla nadrzeczne (<i>Convolvulalia sepium</i>)	0,2
7110	Torfowiska wysokie z roślinnością torfotwórczą (żywe)*	0,86
7140	Torfowiska przejściowe i trzęsawiska (przeważnie z roślinnością z <i>Scheuchzeria-Caricetea</i>)	20,07
7220	Źródłiska wapienne ze zbiorowiskami <i>Cratoneurion commutati</i> *	0,85
7230	Górskie i nizinne torfowiska zasadowe o charakterze młak, turzycowisk i mechowisk	0,24
Suma siedliska nieleśne		66,93
9110	Kwaśne buczyny (<i>Luzulo-Fagetum</i>)	412,19
9130	Żyzne buczyny (<i>Dentario glandulosae-Fagenion</i> , <i>Galio odorati-Fagenion</i>)	4 745,74
9160	Grąd subatlantycki (<i>Stellario - Carpinetum</i>)	632,23
9170	Grąd środkowoeuropejski i subkontynentalny (<i>Galio-Carpinetum</i> , <i>Tilio-Carpinetum</i>)	15,04
9190	Kwaśne dąbrowy (<i>Quercion robori-petraeae</i>)	496,39
91D0	Bory i lasy bagienne (<i>Vaccinio uliginosi-Betuletum pubescentis</i> , <i>Vaccinio uliginosi-Pinetum</i> , <i>Pino mugo-Sphagnetum</i> , <i>Sphagno girgensohnii-Piceetum</i> i brzoźowo-sosnowe bagienne lasy borealne)	57,76
91E0	Łęgi wierzbowe, topolowe, olszowe i jesionowe (<i>Salicetum albo-fragilis</i> , <i>Populetum albae</i> , <i>Alnenion glutinoso-incanae</i> , olsy źródłiskowe)	1 043,63
91F0	Łęgowe lasy dębowo-wiązowo-jesionowe (<i>Ficario-Ulmetum</i>)	45,76
91I0	Cieplolubne dąbrowy (<i>Quercetalia pubescenti-petraeae</i>)*	0,75
91T0	Sosnowy bór chrobotkowy (<i>Cladonio-Pinetum</i> i chrobotkowa postać <i>Peucedano-Pinetum</i>)	0,2
Suma siedliska leśne		7 449,69
Łącznie siedliska przyrodnicze		7 516,62



Plan urządzenia lasu (PUL) – podstawa działalności nadleśnictwa

To kluczowy dokument określający zasady gospodarki leśnej i podstawa naszego działania. Opracowany **na 10 lat**. Obejmuje całe nadleśnictwo, ale indywidualne planowanie dotyczy wydzieleń, czyli kilkuhektarowych, jednolitych fragmentów lasu.

Plan wykonali specjaliści spoza Lasów Państwowych. Zatwierdził Minister Klimatu i Środowiska.

Plan zawiera opis i ocenę stanu lasu oraz cele, zadania i metody prowadzenia gospodarki leśnej. Proces jego tworzenia i zatwierdzania jest precyzyjnie uregulowany i angażuje różne podmioty oraz społeczeństwo.

Obecnie trwają prace nad przygotowaniem kolejnego PUL dla Nadleśnictwa Gryfino na lata 2027-2036

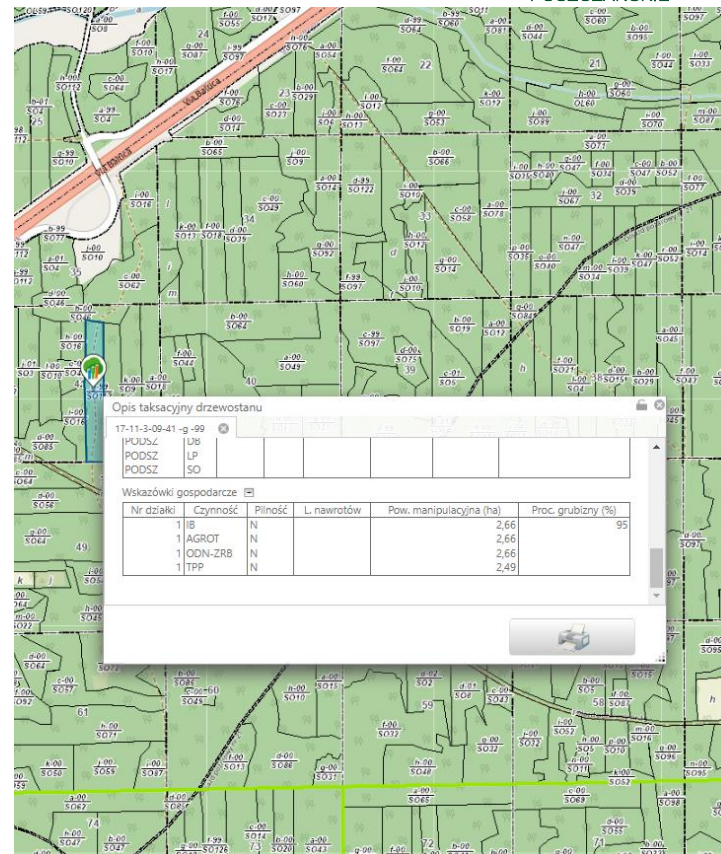
W jakim celu wykonujemy plan?

- **Zrównoważone zarządzanie lasami** – zapewnienie równowagi między ochroną przyrody a użytkowaniem lasów
- **Ochrona ekosystemów leśnych** – uwzględnienie obszarów chronionych i działań na rzecz bioróżnorodności
- **Planowanie pozyskania drewna** – określenie, ile drewna można pozyskać, bez naruszania stabilności lasów
- **Dostosowanie gospodarki leśnej do warunków środowiskowych** – uwzględnienie klimatu, gleby i zasobów wodnych



Plan dostępny dla każdego

- **Działamy transparentnie.** Dlatego przy tworzeniu planu odbywają się konsultacje społeczne. Gotowy plan podlega strategicznej ocenie oddziaływania na środowisku i jest opiniowany przez RDOŚ, Wojewódzki Inspektorat Sanitarny
- **Każdy ma wgląd do planu.** Plan urządzenia lasu umieszczamy w internetowym BIP. Do pobrania udostępniamy opis nadleśnictwa (elaborat) i program ochrony przyrody: <https://www.gov.pl/web/nadlesnictwo-gryfino/plan-urzadzania-lasu>
- **Sprawdź, co zaplanowaliśmy w znanym Ci fragmencie lasu.** Treść planu trafia także do Banku Danych o Lasach (bdl.lasy.gov.pl). Tutaj każdy może zapoznać się z charakterystyką wybranego wydzielenia leśnego i sprawdzić, jakie prace będziemy prowadzić w tym fragmencie lasu



ZESTAWIENIE REALIZACJI ZADAŃ OKREŚLONYCH PRZEZ PUL W ZAKRESIE HODOWLI LASU W LATACH 2017-2025

Rok	Odnowienia i zalesienia						poprawki i uzupełnienia	wprowadzanie podszyców	Pielęgnowanie			Melioracje	
	otwarte			pod osłoną					gleby	upraw (CW)	miodników (CP)	agrotechniczne	wodne
	halizny, płazowiny, zręby bieżące	grunty nieleśne	zręby projektowane	przy rębniach złożonych	posadzenia	dolesianie luk i przerzedzeń							
	Powierzchnia zredukowana - ha												
1	2	3	4	5	6	7	8	9	10	11	12	13	14
2017	14,34	10,30	0,00	65,84	1,58	1,54	5,05	0,00	643,08	117,50	77,02	146,01	0,00
2018	11,14		1,71	49,58		2,00	4,06	0,00	88,42	88,70	87,61	93,36	0,00
2019			29,10	45,05	0,74	2,91	4,07	0,00	49,07	46,83	187,36	109,32	0,00
2020			41,33	82,66	7,13	0,88	2,15	0,00	62,50	38,81	171,29	60,77	0,00
2021		6,03	44,20	92,87	0,50	1,30	20,05	0,00	78,18	50,33	133,92	97,10	0,00
2022	3,10		32,20	74,00	11,14	1,54	18,44	0,00	77,60	69,57	129,76	83,69	0,00
2023		2,38	19,67	102,24	3,60	1,75	9,77	0,00	70,03	45,83	137,21	62,85	0,00
2024		0,92	11,08	65,43	11,54	0,55	10,69	0,00	93,25	54,48	126,15	99,87	0,00
2025			41,75	60,71	15,94	1,31	3,61	0,00	363,38	87,04	185,03	28,11	0,00
Razem	28,58	19,63	221,04	699,09	52,17	13,78	74,28	0,00	1162,13	599,09	1235,35	781,08	0,00
Wg PUL	18,80	10,30	232,19	1147,27	45,51	6,98	106,5 ¹	0,00	1216,08 ²	1159,63 ³	1352,47	834,26	0,00
% wykonania	152%	191%	95%	61%	115%	197%	73%		125%	52%	91%	94%	



ZESTAWIENIE REALIZACJI ZADAŃ OKREŚLONYCH PRZEZ PUL W RAMACH UŻYTKOWANIA W LATACH 2017-2025

Rok	UŻYTKI													Razem m ³	
	RĘBNE			Niezaliczone na poczet etatu ogółem m ³	Razem m ³	PRZEDRĘBNE						Razem m ³			
	ha	m ³	Przygodne m ³			Czyszczenia późne		Trzebieże wczesne		Trzebieże późne			Przygodne m ³		Razem m ³
						ha	m ³	ha	m ³	ha	m ³				
2017	399	46 049	1 691	1 650	49 390	0	3	214	10 841	944	49 589	2 098	62 531	111 922	
2018	352	48 929	510	2 234	51 673	0	4	221	10 155	836	40 053	3 128	53 340	105 013	
2019	446	49 480	342	2 330	52 152	0	4	145	6 372	871	44 897	2 026	53 299	105 451	
2020	330	44 415	1 295	1 437	47 148	0	44	129	5 177	791	36 120	2 925	44 266	91 414	
2021	337	41 643	997	1 939	44 579	0	15	187	5 568	1 072	46 777	1 704	54 064	98 642	
2022	165	24 094	10 593	34	34 720	2	28	102	4 411	663	40 092	20 976	65 507	100 227	
2023	301	31 420	835	1 100	33 355	6	27	87	2 626	724	28 926	6 991	38 570	71 925	
2024	226	30 733	680	279	31 692	0	25	78	3 138	553	24 542	3 870	31 574	63 266	
2025	170	22 610	166	0	22 776	17	268	111	3 155	670	25 021	1 857	30 301	53 077	
Razem	2 726	339 373	17 110	11 003	367 486	25	418	1 273	51 443	7 123	336 017	45 573	433 451	800 937	
Wg PUL	3 074	544 923	x	13 761	558 684	x	x	1 414	47 781	7 844	447 219	x	495 000	1 053 684	
% wykonania	89	26	x	80	66	x	x	90	107	91	75	x	88	76	



Część II

Co się działo w nadleśnictwie – podsumowanie roku 2025



POZYSKANIE DREWNA W NADLEŚNICTWIE GRYFINO W 2025 ROKU

Pozyskanie drewna ogółem

Użytkowanie rębne – 22 610 m³

Użytkowanie przedrębne – 28 445 m³

Użytki przygodne – 2 512 m³

Według sortymentów

Drewno wielkowymiarowe – 17 446 m³

Drewno średniowymiarowe – 34 344 m³

Drewno małowymiarowe – 1 777 m³

Drewno opałowe

S4 (wałki opałowe) – 7 347 m³,

ceny netto od 52 zł – do 170 zł

M2 (gałęziówka) – 1 777 m³,

Ceny netto od 21 zł – do 26 zł



POZYSKANIE DREWNA W NADLEŚNICTWIE GRYFINO W 2025 ROKU (GMINAMI)

Gmina	Rębne [m3]	Przedrębne [m3]	Przygodne [m3]	Suma [m3]
M. Szczecin	603	2 703	252	3 558
Banie	3 813	2 449	459	6 721
Bielice	1 483	609	81	2 172
Kołbaskowo	437	51	95	584
Kozielice	1 338	38	0	1 375
Gryfino Miasto	57	0	3	60
Gryfino Ob. wiej.	8 326	9 415	597	18 337
Stare Czarnowo	4 203	9 109	553	13 864
Widuchowa	2 352	4 071	471	6 894
Suma:	22 610	28 445	2 512	53 567



POZYSKANIE DREWNA W NADLEŚNICTWIE GRYFINO W 2025 ROKU WEDŁUG SORTYMENTÓW (GMINAMI)

Gmina	Drewno małowymiarowe [m3]	Drewno średniowymiarowe [m3]	Drewno wielkowymiarowe [m3]	Suma [m3]
M. Szczecin	78	2 484	995	3 558
Banie	539	3 944	2 238	6 721
Bielice	52	1 201	919	2 172
Kołbaskowo	41	409	134	584
Kozielice	18	550	807	1 375
Gryfino Miasto	50	9	0	59
Gryfino Ob. wiej.	444	10 641	7253	18 337
Stare Czarnowo	9 647	9 647	3 786	13 864
Widuchowa	124	5 458	1 313	6 894
Suma:	1 777	34 344	17 446	53 567



RYNEK PRACY W USŁUGACH LEŚNYCH WG UMÓW (LEŚNICTW I GMIN) NA ROK 2026



Gminy w zasięgu działania ZUL	Leśnictwo	Nazwa podmiotu gospodarczego
M. Szczecin	Śmierdnica	Usługi Leśne Roman Kapuśniak
M. Szczecin	Kłęskowo	ZUL MARGO-DREW M. TRYBA
M. Szczecin	Klucz	Usługi Leśne Roman Kapuśniak
M. Szczecin	Binowo	Usługi Leśne Roman Kapuśniak
Banie	Borzym	Ekolas Krzysztof Burdzy
Banie	Baniewice	UL Kamil Sosnowski
Banie	Sosnowo	UL Kamil Sosnowski
Bielice	Glinna	Usługi Leśne Roman Kapuśniak
Bielice	Sosnowo	ZAKŁAD USŁUG LEŚNYCH R.KOCHANOWSKI
Koľbaskowo	Binowo	Usługi Leśne Roman Kapuśniak
Koźielice	Sosnowo	UL Kamil Sosnowski
Gryfino Miasto	Wełtyń	UL Kamil Sosnowski
Gryfino Ob. Wiej.	Wełtyń	UL Kamil Sosnowski
Gryfino Ob. Wiej.	Borzym	Ekolas Krzysztof Burdzy
Gryfino Ob. Wiej.	Glinna	Usługi Leśne Roman Kapuśniak
Gryfino Ob. Wiej.	Gajki	USŁUGI LEŚNE Gagot Jarosław
Gryfino Ob. Wiej.	Baniewice	UL Kamil Sosnowski
Gryfino Ob. Wiej.	Pniewo	UL Kamil Sosnowski
Gryfino Ob. Wiej.	Binowo	Usługi Leśne Roman Kapuśniak
Gryfino Ob. Wiej.	Sosnowo	UL Kamil Sosnowski
Stare Czarnowo	Wełtyń	UL Kamil Sosnowski
Stare Czarnowo	Koľowo	Usługi Leśne Roman Kapuśniak
Stare Czarnowo	Śmierdnica	Usługi Leśne Roman Kapuśniak
Stare Czarnowo	Glinna	Usługi Leśne Roman Kapuśniak
Stare Czarnowo	Kłęskowo	ZUL MARGO-DREW M. TRYBA
Stare Czarnowo	Klucz	Usługi Leśne Roman Kapuśniak
Stare Czarnowo	Binowo	Usługi Leśne Roman Kapuśniak
Widuchowa	Gajki	USŁUGI LEŚNE Gagot Jarosław
Widuchowa	Baniewice	UL Kamil Sosnowski
Widuchowa	Pniewo	UL Kamil Sosnowski





LOKALNI ODBIORCY DREWNA W NADLEŚNICTWIE GRYFINO

GRYFSKAND SP. Z O.O.

FHU "HUBSZ" Dorota Romanowicz

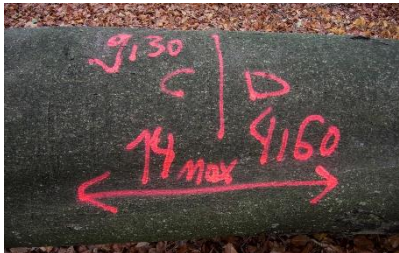
USŁUGI TARTACZNE OBRÓBKA DREWNA Jacek Walterowicz

USŁUGI TRANSPORTOWE Andrzej Dul

MAT-BUD Rafał Mateuszczyk

Przedsiębiorstwo Drzewne SŁAWLAND Sp. z o.o.

Ogólna liczba przedsiębiorstw nabywających drewno: 116





HODOWLA I OCHRONA LASU W NADLEŚNICTWIE GRYFINO W 2025 ROKU

Odnowienia – 120,31 ha (w tym: Gmina Banie – 33,14 ha, Gmina Bielice – 2,90 ha, Gmina Gryfino - 35,46 ha, **Gmina Kołbaskowo - 0,00 ha**, Gmina Kozielice - 0,98 ha, Gmina Stare Czarnowo – 34,13 ha, Gmina Szczecin - 2,27 ha, Gmina Widuchowa - 11,73 ha);

Zalesienia – 0,92 ha (w tym: Gmina Stare Czarnowo - 0,92ha,);

Trzebieże – 782,35 ha (w tym: Gmina Banie - 63,86 ha, Gmina Bielice - 29,29 ha, Gmina Gryfino - 272,34 ha, **Gmina Kołbaskowo - 3,97 ha**, Gmina Kozielice -2,02 ha, Gmina Stare Czarnowo - 240,95 ha, Gmina Szczecin - 61,40 ha, Gmina Widuchowa - 108,52 ha);

Czyszczenia – 272,07 ha (w tym: Gmina Banie - 48,52 ha, Gmina Bielice - 15,13 ha, Gmina Gryfino - 86,49 ha, **Gmina Kołbaskowo - 7,96 ha**, Gmina Kozielice - 4,52 ha, Gmina St. Czarnowo - 84,60 ha, Gmina Szczecin-9,20 ha, Gmina Widuchowa - 15,65 ha);

Ważniejsze zadania z zakresu ochrony lasu - ochrona przed zwierzyną: 326,17 ha (w tym: Gmina Banie -49,94 ha, Gmina Bielice – 12,62 ha, Gmina Gryfino – 123,67 ha, **Gmina Kołbaskowo – 6,56 ha**, Gmina Kozielice -4,43 ha, Gmina St. Czarnowo – 68,51 ha, Gmina Szczecin - 15,27 ha, Gmina Widuchowa – 45,17 ha);



Gospodarowanie gruntami w 2025

W 2025 roku w ramach porozumień zawartych z Starostwem Powiatowym w Gryfinie oraz Starostwem Powiatowych w Policach nadzorem nad gospodarką leśną objętych było 364,97 ha lasów niestanowiących własności Skarbu Państwa w tym:

w Gminie Banie – 33,11 ha

w Gminie Gryfino – 215,96 ha

w Gminie Stare Czarnowo – 17,69 ha

w Gminie Widuchowa – 63,95 ha

w gminie Kołbaskowo – 34,26 ha

W roku 2025 Nadleśnictwo nabyło nowy grunt o powierzchni 4,19 ha przeznaczony do prowadzenia gospodarki leśnej znajdujący się na terenie gminy Stare Czarnowo.

Promocja zamiaru nabywania gruntów odbywała się przez zamieszczanie ogłoszeń w lokalnej prasie, wywieszanie ogłoszeń w siedzibie Nadleśnictwa oraz poprzez bezpośrednie rozmowy z osobami zainteresowanymi zbyciem gruntów.



DZIAŁANIA NA RZECZ SPOŁECZNOŚCI LOKALNYCH W 2025 ROKU

Przykład - współpraca z Gminnym Ośrodkiem Kultury, Sportu i Rekreacji w Przecławiu przy realizacji projektu „Pamiętajmy o...CIECHOWSKIM”

Zasadzenie przed siedzibą GOKSiR symbolicznego drzewa, zakupionego przez Nadleśnictwo Gryfino, upamiętniającego Grzegorza Ciechowskiego, wokalistę grupy Republika.



Pamiętajmy o... **GOKSiR**
www.goksir.przeclaw.pl #GOSIR

CIECHO WAKIM

28.11 / 19:00 / RE PUBLIKA MARZEŃ / KONCERT
29.11 / 17:00 / ZBIGNIEW KRZYWAŃSKI / SPOTKANIE
/ 18:00 / ZASADZENIE DRZEWKA PAMIĘCI
29.11 / 19:00 / NIE PYTAJ. CIECHOWSKI / SPEKTAKL



Finanse Nadleśnictwa Gryfino z uwzględnieniem opłat na rzecz Gminy Kołbaskowo

- *przychody nadleśnictwa ogółem 18.361.179,32 zł*
- *koszty nadleśnictwa ogółem 16.891.209,33 zł*
- *wykorzystanie środków funduszu leśnego 15.247.619,63 zł*
- *podatek VAT za rok 2025, kwota 2.161.683,58 zł*
- *podatki i opłaty lokalne 1.774.003,00 zł. (z czego podatek leśny 911.559,00 zł., podatek od nieruchomości 851.292,00 zł., podatek rolny 11.152,00 zł.)*
- ***podatki lokalne dla Gminy Kołbaskowo - łącznie za 2025, kwota 31.362,00 zł***
 - *podatek leśny 25.174,00 zł*
 - *podatek od nieruchomości 6.172,00 zł*
 - *podatek rolny 16,00 zł*



ZAGROŻENIA I PRZECIWDZIAŁANIE ZAGROŻENIOM

Zagrożenia:

Stwierdzone zagrożenie ze strony patogenów drzew (ha)	DRZEWOSTANY, ABIOTYCZNE DO 20 LAT		DRZEWOSTANY, ABIOTYCZNE POWYŻEJ 20 LAT		DRZEWOSTANY, BEZKRĘGOWCE				DRZEWOSTANY, KRĘGOWCE	DRZEWOSTANY, PATOGENY POWYŻEJ 20 LAT	SZKODY OD ZWIERZYNY			Suma:
	OPARZENIA, (ZGORZEL SŁONECZNA), WIĘDNIECIE I ZAMIERANIE	ZMROŻENIA, ZWARZENIA	OBNIŻENIE POZIOMU WÓD, SUSZA	WIATR	KORNIK DRUKARZ	KORNIK MODRZEWIOWI EC	KORNIK OSTROŻĘBNY	OPIĘTKI	GRYZONIE	JEMIOŁA NA SOŚNIE	BÓBR	JELEŃ	SARNA	
M. Szczecin		7			1									7
Banie		15			9						0		7	30
Bielice		8											1	9
Kolbaskowo		5												5
Kozielice		0												0
Gryfino Miasto		0												0
Gryfino Ob. wiej.		56			1				2		1		3	62
Kobyłanka							40							40
Stare Czarnowo	5	12								7		1	1	26
Widuchowa		18	0	21	7		1	8	4		9		3	71
Suma:	5	122	0	21	17	0	41	8	6	7	10	1	14	252



ZAGROŻENIA I PRZECIWDZIAŁANIE ZAGROŻENIOM

Liczba i powierzchnia pożarów:

GMINA	Liczba pożarów	Pow. całk. pożarów (ha)	Pow. pokr. gleby (ha)	Straty finansowe (zł)
M. Szczecin	0			
Banie	0			
Bielice	0			
Kołbaskowo	0			
Kozielice	0			
Gryfino Miasto	0			
Gryfino Ob. wiej.	4	0,00	0,73	2 702,27
Kobylanka				
Stare Czarnowo	1	0,04	0,17	21 423,40
Widuchowa	1	0,10	0,05	3 497,46
RAZEM	6	0,14	0,95	36 579,04



ZAGROŻENIA I PRZECIWDZIAŁANIE ZAGROŻENIOM

Przeciwdziałanie zagrożeniom:

- informacja o przebudowie drzewostanów 26,48 ha;
- ochrona przed zwierzyną: 123 ha / 683,4 tys. zł;
- ochrona przeciwpożarowa: 565,5 tys. zł;
- likwidacja płotu ASF: 126,6 tys. zł;

Rozmiar pozyskania sanitarnego (gminami)

GMINA	Rębnie sanitarnie	Pozyskanie przygodne	Razem [m3]
M. Szczecin	47	252	299
Banie	469	459	928
Bielice		81	81
Kołbaskowo	16	95	11
Kozielice			
Gryfino Miasto		3	3
Gryfino Ob. wiej.	156	597	753
Kobylanka			
Stare Czarnowo		553	553
Widuchowa	1 392	471	1 863
RAZEM	2 081	2 511	4 591



Część III

Co się będzie działo w nadleśnictwie? Plany na 2026 rok



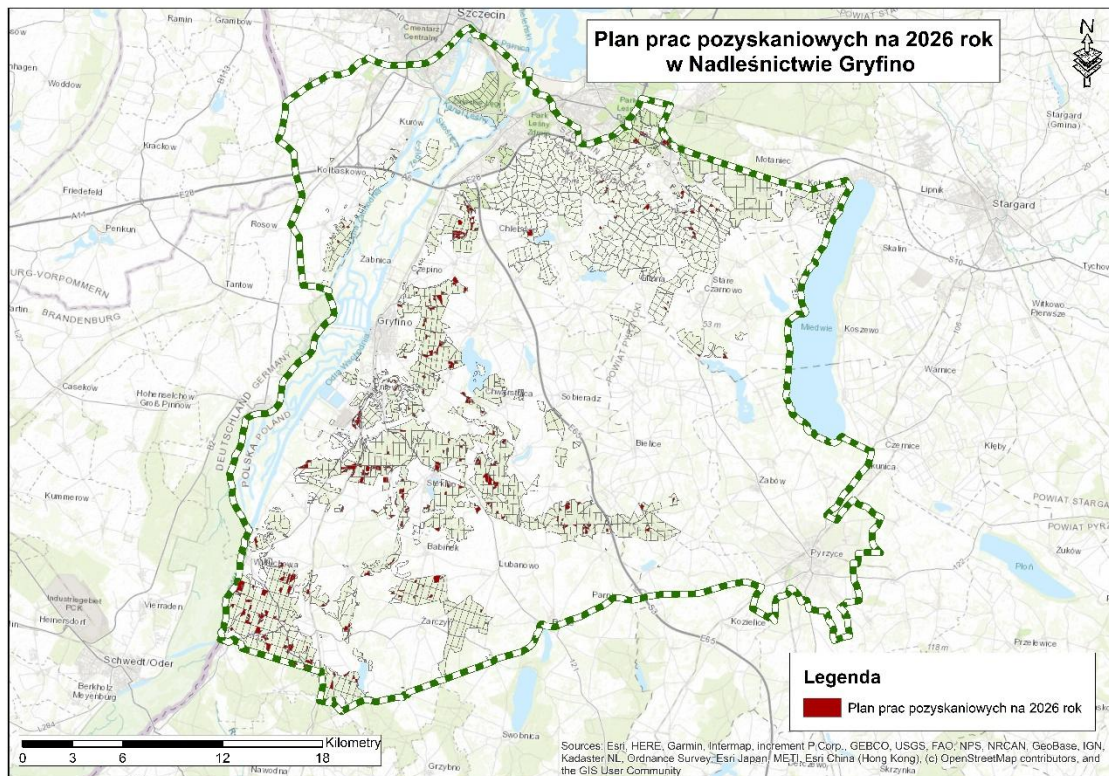
PLAN POZYSKANIA DREWNA NA ROK 2026:

GMINA	Rębne [m ³]	Przedrębne [m ³]	Przygodne [m ³]	Razem [m ³]
M. Szczecin	822	388	199	1 409
Banie	1 187	3 003	690	4 880
Bielice	753	110	142	1 005
Kołbaskowo	113	52	27	192
Kozielice	0	0	0	0
Gryfino Miasto	0	0	0	0
Gryfino Ob. wiej.	7 385	7 987	2 532	17 904
Stare Czarnowo	327	1 775	346	2 448
Widuchowa	7 415	10 925	3 020	21 360
SUMA	18 002	24 240	6958	49 200



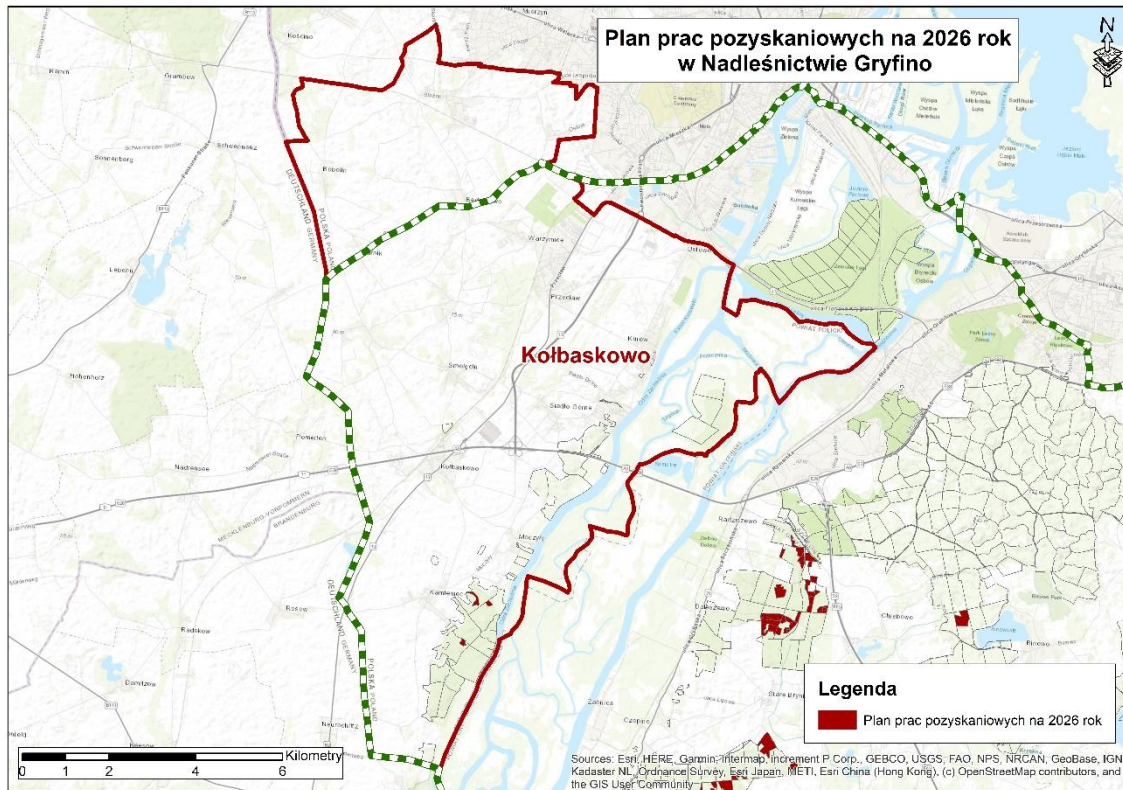


Pozyskanie drewna – lokalizacje powierzchni (ogólnie)





Pozyskanie drewna – lokalizacje powierzchni (Gmina Kołbaskowo)





HODOWLA I OCHRONA LASU W NADLEŚNICTWIE GRYFINO – PLAN NA 2026 ROK

Odnowienia – 96,82 ha (w tym: Gmina Banie - 8,70 ha, Gmina Bielice – 4,71 ha, Gmina Gryfino - 20,89 ha, Gmina Kobylanka – 9,57 ha, **Gmina Kołbaskowo - 0,00 ha**, Gmina Kozielice - 3,29 ha, Gmina Stare Czarnowo – 15,54 ha, Gmina Szczecin - 0,34 ha, Gmina Widuchowa - 32,78 ha)

Trzebieże – 705,22 ha (w tym: Gmina Banie - 90,77 ha, Gmina Bielice - 8,78 ha, Gmina Gryfino -242,09 ha, **Gmina Kołbaskowo - 4,06 ha**, Gmina Kozielice - 0,00 ha, Gmina Stare Czarnowo - 53,97 ha, Gmina Szczecin - 13,05 ha, Gmina Widuchowa - 292,50 ha)

Czyszczenia – 218,61 ha (w tym: Gmina Banie - 27,21 ha, Gmina Bielice - 10,83 ha, Gmina Gryfino - 65,77 ha, **Gmina Kołbaskowo - 5,77 ha**, Gmina Kozielice - 3,75 ha, Gmina Stare Czarnowo - 54,05 ha, Gmina Szczecin - 8,52 ha, Gmina Widuchowa -42,71 ha)



Dziękuję za uwagę

Nadleśnictwo Gryfino
ul. 1 Maja 4, 74-100 Gryfino

gryfino@szczecin.lasy.gov.pl
tel.: +48 91 416 20 71

Konsultanci do spraw społecznych w Nadleśnictwie Gryfino:

Daniel Pogorzelec, Lidia Kmiecińska



NADLEŚNICTWA
PUSZCZAŃSKIE