

www.lasy.gov.pl



Lasy Państwowe



**NADLEŚNICTWA
PUSZCZAŃSKIE**

Nadleśnictwo Gryfino

**Informacja o działalności w roku 2024
Plany na rok 2025 – Gmina Kołbaskowo**



Wstęp. Dlaczego przesyłamy Państwu ten raport?

Las Państwowe to ogólnopolska organizacja, zarządzająca większością zasobów leśnych kraju. W naszej pieczy znajduje się przeszło 7,6 mln ha gruntów. To ¼ Polski. Nadleśnictwo Gryfino to jedno z 429 nadleśnictw, które zarządzają lasami na poziomie lokalnym. Dbą o przyrodę, udostępnia lasy dla rekreacji, ale jest też istotnym podmiotem gospodarczym. Dostarcza drewno, które służy nam wszystkim, zatrudnia i generuje miejsca pracy. Jest płatnikiem lokalnych podatków. Szczegółowe dane nt. działalności nadleśnictwa znajdują Państwo na kolejnych stronach.

W tym roku po raz pierwszy nasza organizacja kieruje tego rodzaju raporty do samorządów gminnych w całej Polsce. Samorzady to nasz naturalny i bliski partner. To Państwo posiadają mandat uzyskany w demokratycznych wyborach, uprawniający do reprezentowania strony społecznej.

Raport traktujemy jako narzędzie w dialogu, który leśnicy chcą prowadzić ze stroną społeczną. Uważamy za oczywiste, że powinni Państwo dowiadywać się o naszej działalności. O jej efektach w minionym roku i o naszych zamierzeniach na rok bieżący. Niech to będzie podstawa do dyskusji na temat sposobów zarządzania lasami, ich wpływu na gospodarkę, klimat i stosunki wodne. O oczekiwaniach społecznych. Stoimy na stanowisku, że debata i konsultacje w środowisku lokalnym mają szczególną wartość. Bo odbywają się w poczuciu odpowiedzialności i realnej oceny skutków podejmowanych decyzji.



Jan Grzyś
Nadleśniczy
Nadleśnictwa Gryfino



Lasy Państwowe

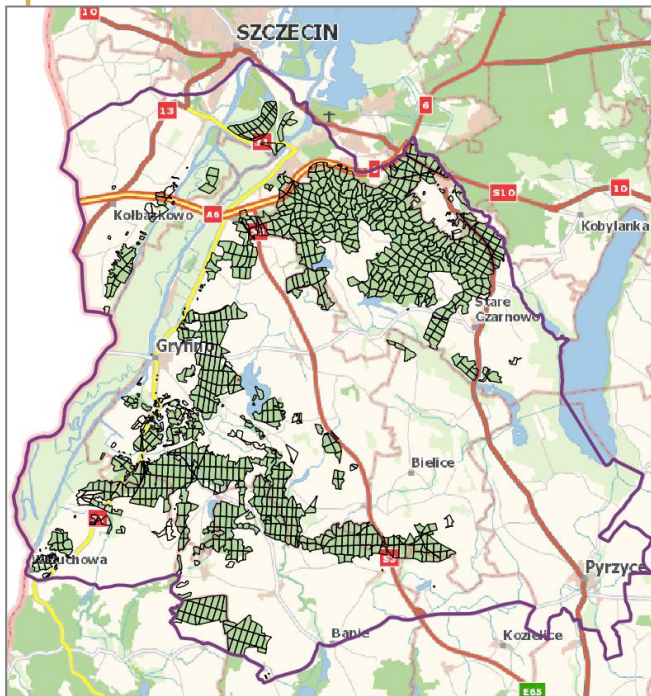


NADLEŚNICTWA
PUSZCZAŃSKIE

Część I

O Nadleśnictwie Gryfino

ZASIĘG ADMINISTRACYJNY NADLEŚNICTWA



Położenie gruntów Nadleśnictwa Gryfino

Powierzchnia w zasięgu terytorialnym działania nadleśnictwa, zgodnie z Zarządzeniem nr 86 Dyrektora Generalnego Lasów Państwowych z dnia 29 grudnia 2014 r., wynosi **940 km²**.

Obejmuje on w ramach województwa zachodniopomorskiego następujące miasta i gminy:

1. w powiecie gryfińskim:

- gm. Banie
- miasto i gm. Gryfino
- gm. Stare Czarnowo
- gm. Widuchowa

3. w powiecie polickim:

- gm. Kołbaskowo

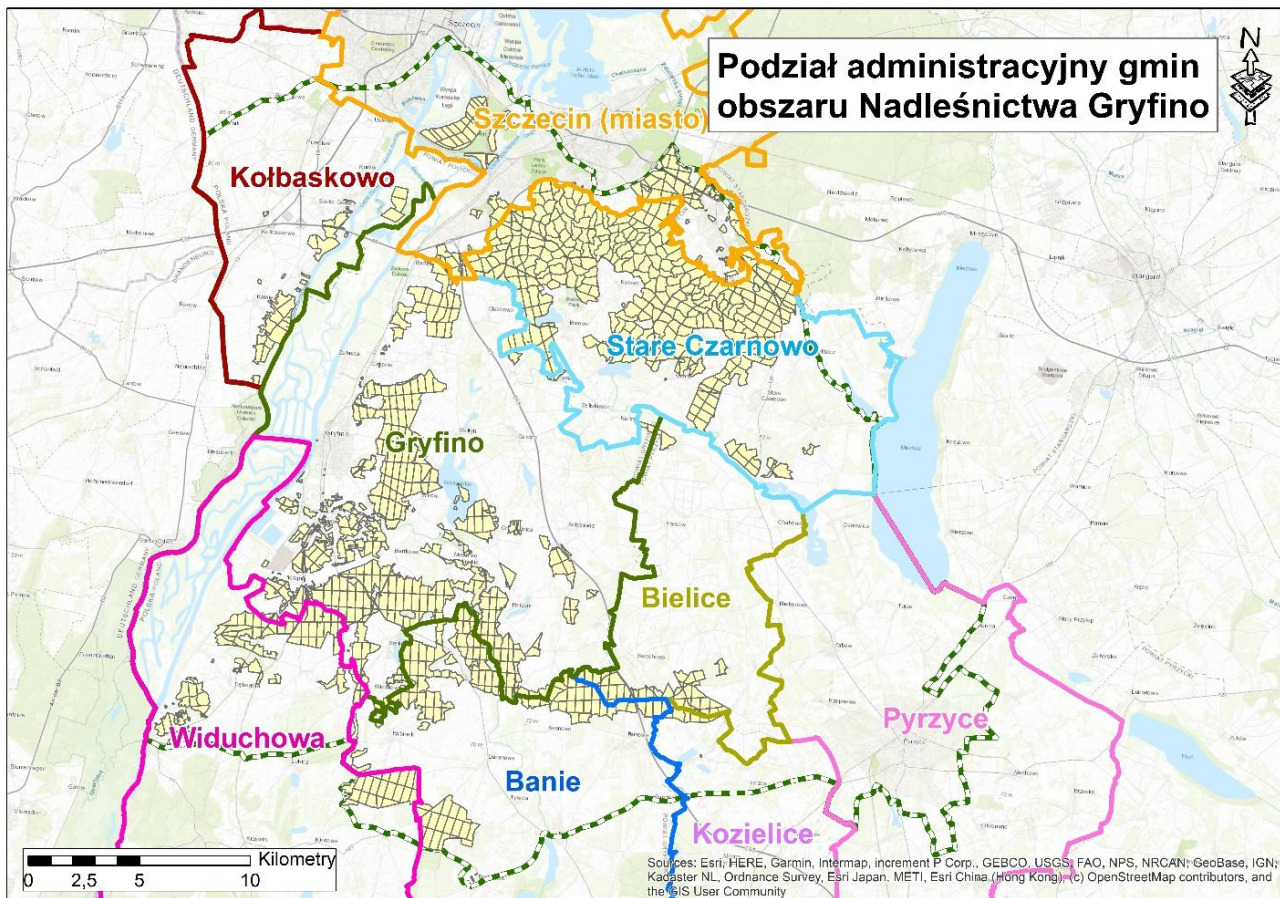
2. w powiecie pyrzyckim:

- miasto i gm. Pyrzyce
- gm. Bielice
- gm. Kozielice

4. miasto na prawach powiatu:

- Szczecin

Oprócz gruntów Skarbu Państwa będących w zarządzie, Nadleśnictwo Gryfino sprawuje nadzór nad gospodarką leśną w **lasach niestanowiących własności Skarbu Państwa** na powierzchni **365,29 ha**, w tym na powierzchni **330,71 ha** na terenie **Starostwa Powiatowego w Gryfinie** oraz **34,58 ha** na terenie **Starostwa Powiatowego w Policach**.

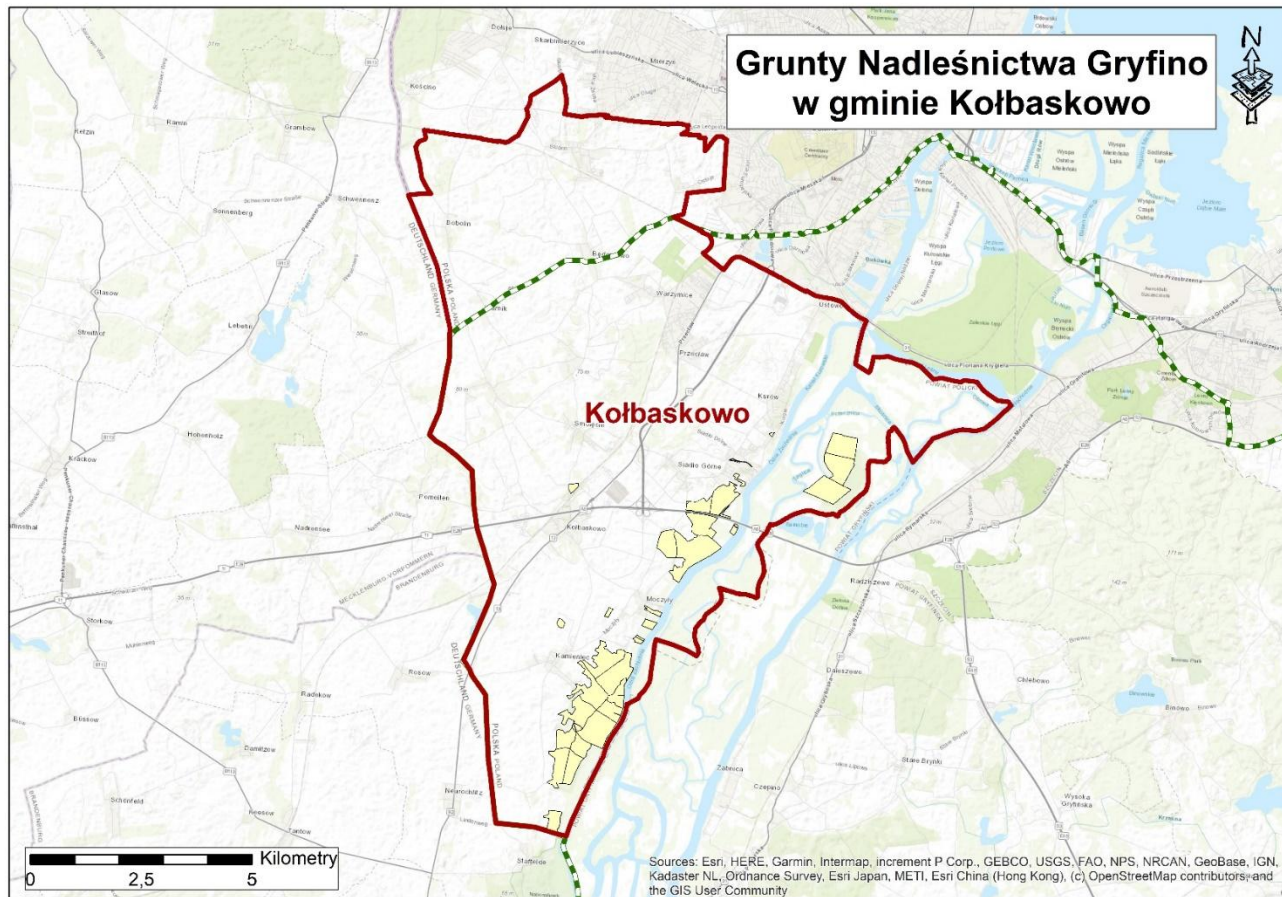




Las Państwowe

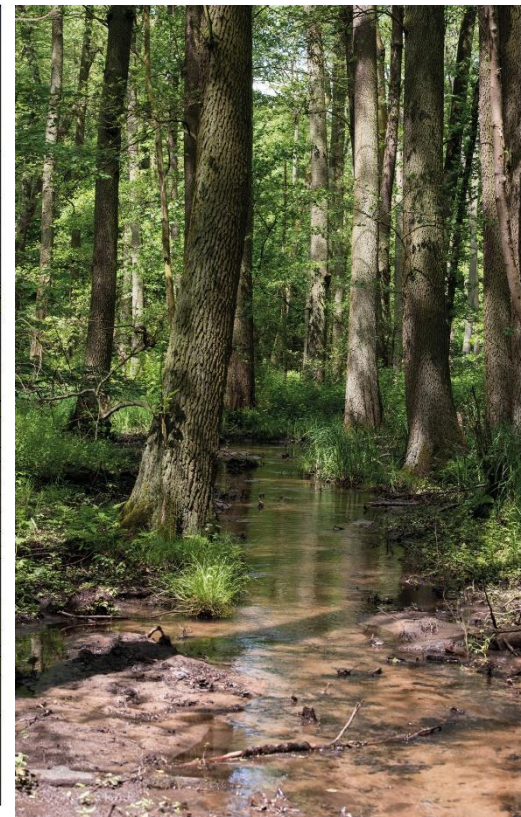
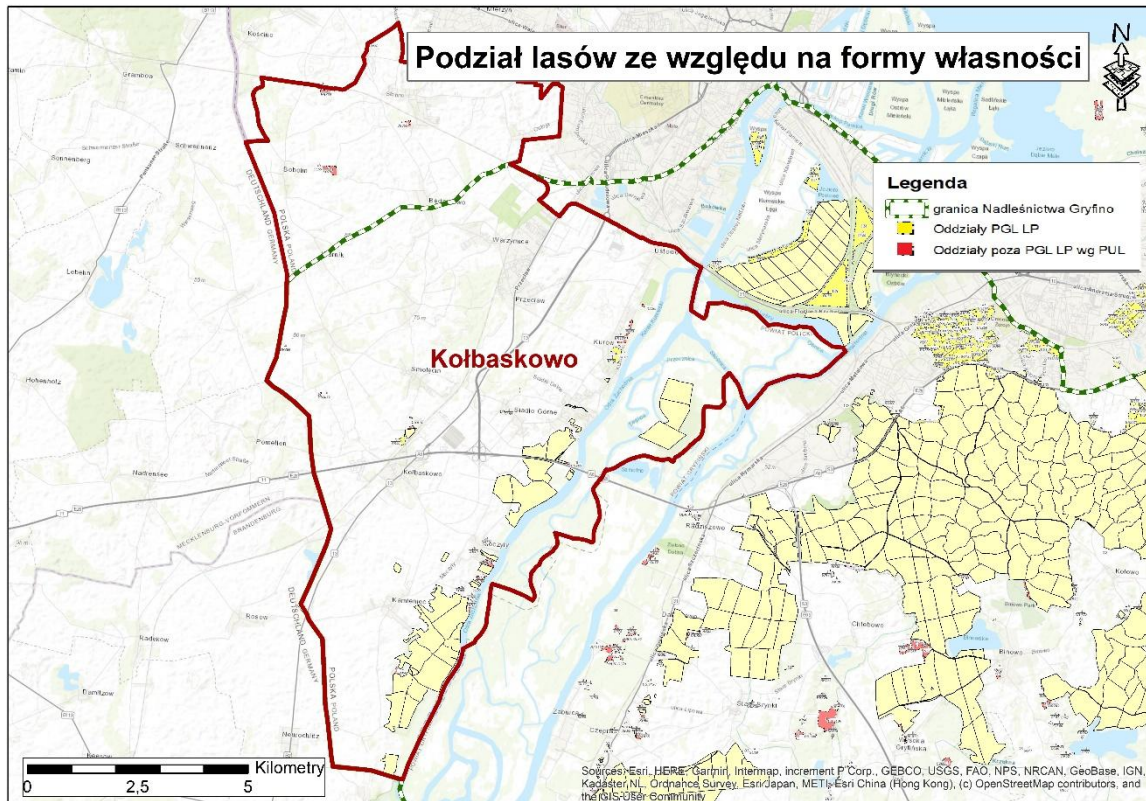


NADLEŚNICTWA
PUSZCZAŃSKIE





Do kogo należą lasy w granicach nadleśnictwa (Gmina Kołbaskowo)?



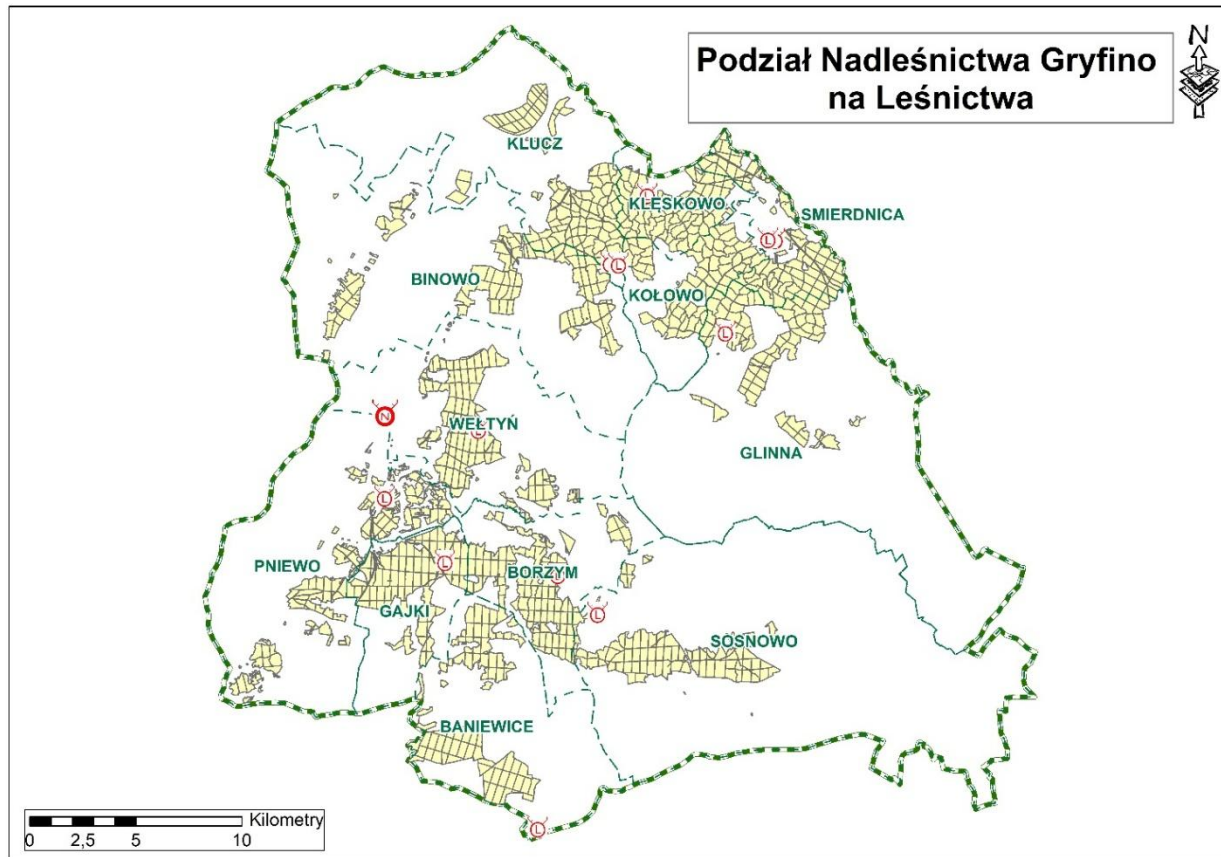


Las Państwowe

Leśnictwa Nadleśnictwa Gryfino



NADLEŚNICTWA
PUSZCZAŃSKIE





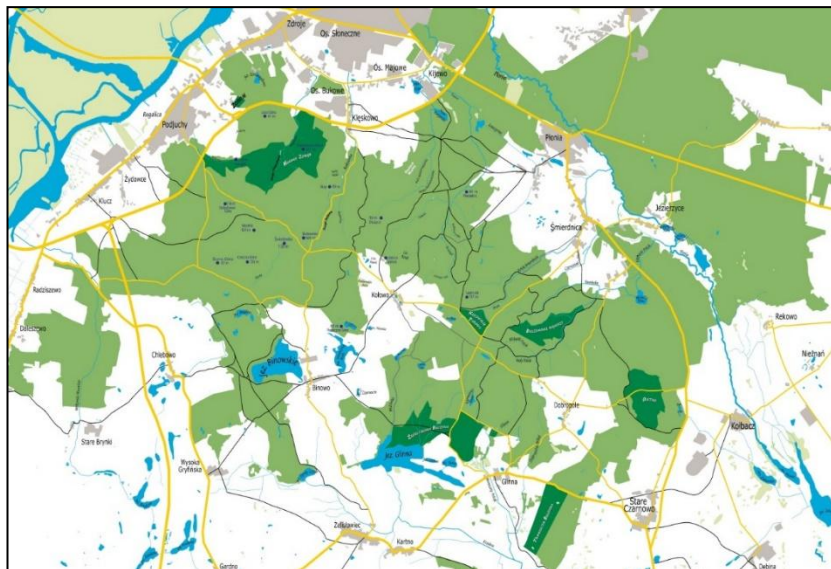
Las Państwowe



Las Państwowy
Kompleks Promocyjny
PUSZCZE SZCZECIŃSKIE

LEŚNY KOMPLEKS PROMOCYJNY „PUSZCZE SZCZECIŃSKIE”

Obejmuje na terenie Nadleśnictwa Gryfino obręb
Rozdoły z Puszczą Bukową o powierzchni 9 096 ha



www.lasy.gov.pl



NADLEŚNICTWA
PUSZCZAŃSKIE

NADLEŚNICTWA PUSZCZAŃSKIE

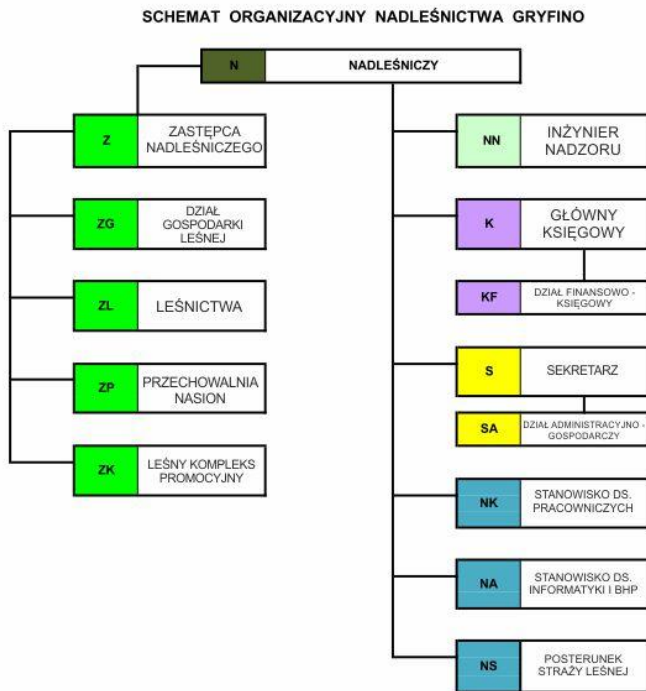
Na podstawie zarządzenia nr 131 Dyrektora
Generalnego Lasów Państwowych z 8.11.2024 r.
Nadleśnictwo Gryfino włączone zostało do projektu
Nadleśnictw Puszczańskich.



NADLEŚNICTWA PUSZCZAŃSKIE

STRUKTURA ORGANIZACYJNA NADLEŚNICTWA GRYFINO

Załącznik nr 1
do Regulaminu Organizacyjnego Nadleśnictwa Gryfino



Nadleśnictwo Gryfino podzielone jest na dwa obręby leśne:
Obręb Gryfino i Obręb Rozdoły.

Leśnictwa na terenie Obrębu Gryfino:

- Wełtyń
- Borzym
- Sosnowo
- Gajki
- Baniewice
- Pniewo

Leśnictwa na terenie Obrębu Rozdoły:

- Śmierdnica
- Kłęskowo
- Glinna
- Kołowo
- Klucz
- Binowo



ROLA NADLEŚNICTWA W LOKALNYM RYNKU PRACY

Potencjał zatrudnienia własnego

Rok	Pracownicy Służby Leśnej	Pracownicy administracyjni	Stanowiska robotnicze	Ogółem zatrudnienie
2017	39	16	4	59
2018	39	15	3	57
2019	39	16	3	58
2020	38	12	2	54
2021	40	14	2	56
2022	40	15	3	58
2023	39	13	3	55
2024	40	14	3	57
2025	40	14	3	57



ZASOBY W ZARZĄDZIE NADLEŚNICTWA GRYFINO

Zestawienie powierzchni gruntów Skarbu Państwa w zarządzie PGL LP Nadleśnictwa Gryfino wg stanu na 31.12.2024 rok

Województwo	Powiat	ZACHODNIOPOMORSKIE									RAZEM [ha]
		Nr wiersza	Gryfiński					Policki	Pyrzycki		
Gmina	Banie		Gryfino Miasto	Gryfino Ob. wiej.	Stare Czarnowo	Widuchowa	Kołbaskowo	Bielice	Kozielice		
Gr. leśne ogółem (2+3)	1	1 943,70	18,43	5 070,58	6 898,28	1 582,91	517,00	583,87	87,04	1 113,86	17 815,67
Lasy razem	2	1 943,21	18,43	5 069,05	6 896,43	1 582,83	516,01	583,87	87,04	1 113,05	17 809,92
Gr. zadrzew. i zakrzew	3	0,49	0,00	1,53	1,85	0,08	0,99	0,00	0,00	0,81	5,75
Grunty rolne ogółem (5+6)	4	186,44	3,53	276,88	127,67	42,69	46,37	56,45	17,87	64,79	822,69
Użytki rolne - r-m	5	22,81	3,53	121,62	79,57	2,92	10,71	7,94	0,70	45,56	295,36
Nie użytki	6	163,63	0,00	155,26	48,10	39,77	35,66	48,51	17,17	19,23	527,33
Grunty zabudowane i zurbanizowane r-m	7	1,78	0,14	23,21	9,93	1,67	0,17	0,00	0,00	3,09	39,99
Grunty pod wodami	8	11,34	0,00	10,71	33,64	0,00	0,00	0,00	0,00	7,69	63,38
Tereny różne	9	8,30	0,46	52,18	41,94	5,24	1,20	0,62	0,00	19,16	129,10
Powierzchnia ogółem		2 151,56	22,56	5 433,56	7 111,46	1 632,51	564,74	640,94	104,91	1 208,59	18 870,83

- Średni wiek drzewostanów na terenie Nadleśnictwa Gryfino wynosi 76 lat

- Udział gatunków głównych: sosna – 42,94%, buk – 29,62 %, dąb – 9,56%, olsza – 7,59 %, brzoza – 4,22%, modrzew – 2,06%, świerk – 1,35%, pozostałe – 2,66%



Zasoby leśne Nadleśnictwa Gryfino w zasięgu Gminy Kołbaskowo

Powierzchnia – 564,74 ha

Lasy – 516,00 ha

Średni wiek drzewostanów – 88 lat

Udział głównych gatunków – olsza – 31,60 %; sosna – 23,37 %; dąb szypułkowy – 13,00 %;





DRZEWOSTANY NASIENNE I PRZECHOWALNIA NASION W PNIEWIE

Wylączone drzewostany nasienne

Gospodarcze drzewostany nasienne

Przechowalnia nasion w Pniewie

Gatunek	Powierzchnia (ha)
Brz	2,95
Bk	265,92
łącznie	268,87



Gatunek	Powierzchnia (ha)
Bk	191,55
Db.s	95,3
So	38,62
Db.b	33,88
Gb	11,88
Md	3,55
Brz	2,25
Ol	2,25
łącznie	379,28



Utworzona w 2000 roku Przechowalnia nasion w Pniewie pozwala przechowywać ok. 38,0 ton nasion buka, zapewniając materiał siewny dla producentów tego gatunku w Lasach Państwowych jak również poza nimi. Nasiona buka pochodzące z Puszczy Bukowej (mikroregion Bk11) ze względu na swoją wysoką wartość hodowlaną mogą być wysiewane na obszarze obejmującym prawie 1/3 powierzchni Polski. W latach urodzaju dysponując doskonałą bazą nasienną istnieje możliwość zbioru nasion nie tylko na potrzeby własne oraz innych jednostek RDLP Szczecin, ale także dla innych odbiorców spoza Lasów Państwowych.

Przechowalnia nasion w Pniewie wykonuje następujące usługi: przechowywanie nasion (Bk, Db, Lp, Brz, Ol), poduszanie nasion, ręczne i mechaniczne czyszczenie nasion Bk, stratyfikacja nasion drzew i krzewów leśnych: w podłożu, bez podłoża, z użyciem kwasu siarkowego, stałocieplna, zmiennoocieplna

W 2024 roku w Przechowalni nasion w Pniewie przechowywano ponad 27 ton nasion Bk.



INFRASTRUKTURA NADLEŚNICTWA

Siedziba Nadleśnictwa Gryfino
ul. 1 Maja 4; 74-100 Gryfino



Leśniczówka Borzym Borzym 48b; 74-100
Gryfino



Leśniczówka Gajki, Gajki 1; 74-105 Gajki



Leśniczówka Wełtyń
ul. Leśna 4; 74-100 Wełtyń



Leśniczówka Sosnowo, Dołgie1a; 74-107 Dołgie



Leśniczówka Baniewice, Baniewice 33;
74-110 Baniewice



INFRASTRUKTURA NADLEŚNICTWA



**Samodzielna Kancelaria
Leśnictw Śmierdnica i Kołowo**
ul. Nauczycielska 30A;
70-892 Szczecin



Samodzielna Kancelaria Leśnictwa Binowo i Klucz
Binowo 39, 74-106 Stare Czarnowo



Leśniczówka Kłęskowo, ul. Chłopska 49;
70-892 Szczecin

**Samodzielna Kancelaria
Leśnictwa Glinna z
pomieszczeniem dla edukatora**,
Gliniec 3C; 74-106 Stare Czarnowo



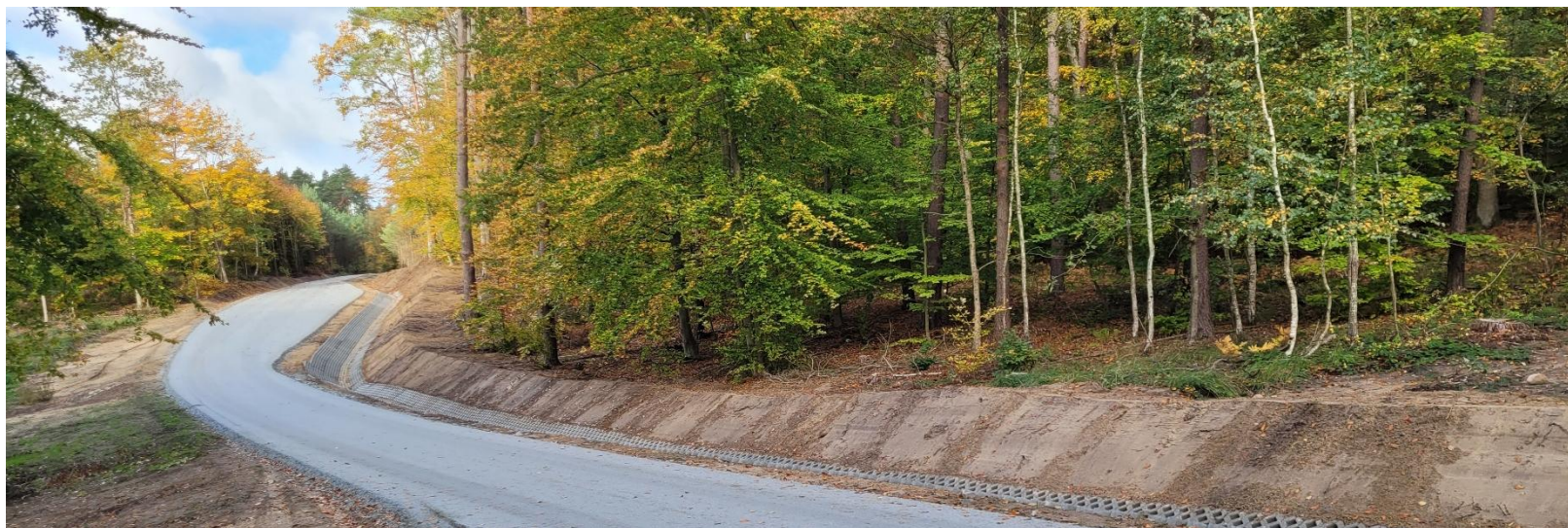
**Przechowalnia nasion w Pniewie z kancelaria
Leśnictwa Pniewo**, ul. Leśna 8L, 74-105 Pniewo 17



SIEĆ DRÓG NADLEŚNICTWA GRYFINO

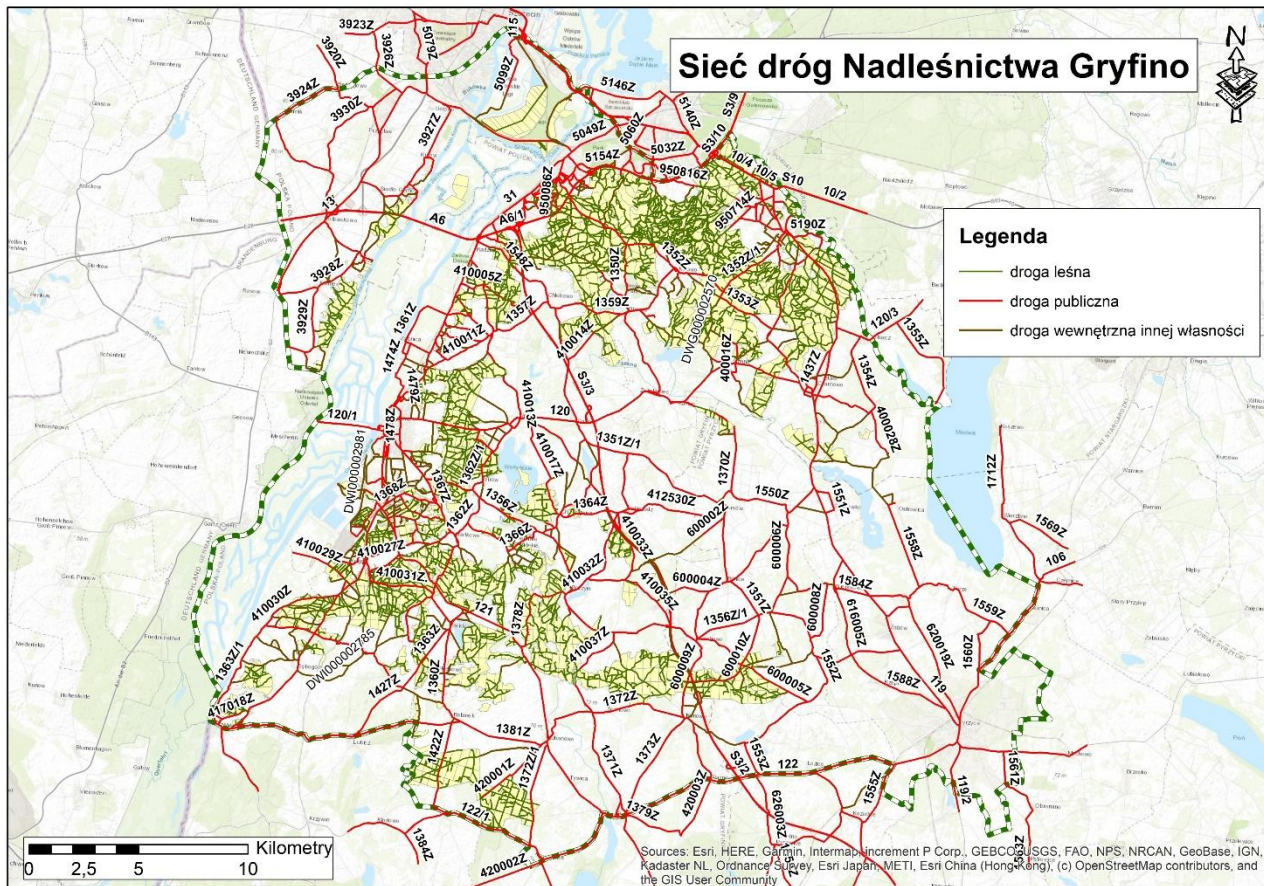
Docelowa sieć drogowa nadleśnictwa przewiduje wykorzystanie ok. 221 km dróg, w tym 203 km dróg leśnych, 5 km dróg publicznych oraz 13 km dróg wewnętrznych innej własności przebiegających przez tereny leśne niezbędne w transporcie.

Zasadniczy element sieci stanowią dojazdy pożarowe uzupełnione o drogi gospodarcze. Średnia gęstość dróg leśnych dla nadleśnictwa wynosi 10,79 m/ha.



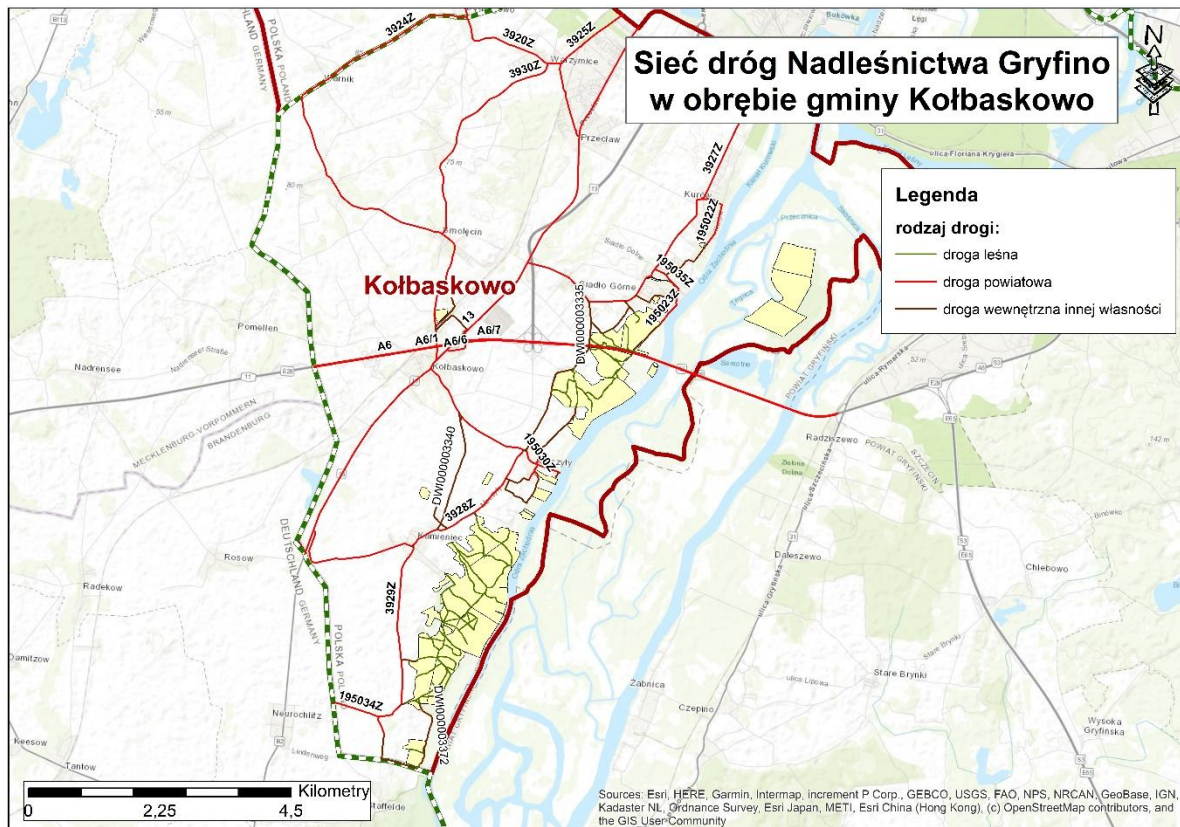


SIEĆ DRÓG NADLEŚNICTWA GRYFINO





SIĘĆ DRÓG NADLEŚNICTWA GRYFINO W OBRĘBIE GMINY KOŁBASKOWO





DOZÓR Z PUNKTÓW OBSERWACYJNYCH

Najbardziej „palne” rejonry posiadają dozór z punktów obserwacyjnych rozmieszczonych w poniższym układzie:

- **Własne punkty obserwacyjne**
 - ✓ dostrzegalnia znajdująca się w oddz. 302b, leśnictwa Kłęskowo;
- **Nadleśnictwo Gryfino ma także możliwość korzystania ze wsparcia pobliskich punktów obserwacyjnych usytuowanych w:**
 - ✓ Nadleśnictwie Kliniska „Kliniska” – telewizja;
 - ✓ Nadleśnictwie Kliniska – „Reptowo” – telewizja;
 - ✓ Nadleśnictwie Chojna – „Rynica” – dostrzegalnia;
 - ✓ Nadleśnictwie Myślibórz – „Sitno” – dostrzegalnia





Las Państwowe

WYPOSAŻENIE

- 1 PKT obserwacyjny;
- 1 PAD w Pniewie;
- 15 Dojazdów pożarowych - 43,6 km;
- 20 PKT czerpania wody (w tym - 7 hydrantów);
- 1 Baza sprzętu
(w tym 1 lekki samochód patrolowo-gaśniczy);
- Możliwość zadysponowania 2 dromaderów;



NADLEŚNICTWA
PUSZCZAŃSKIE





TURYSTYKA I UDOSTĘPNIANIE LASU



Nadleśnictwo Gryfino posiada i utrzymuje: **7 miejsc postoju pojazdów, 7 miejsc odpoczynku, 1 platformę widokową na Słowińskiej Górze, Szlak turystyczny z elementami ścieżki zdrowia im. Mieczysława Tarchalskiego.**

Posiada również **Ogród Dendrologiczny im. Prof. Jerzego Tumiłowicza w Glinnej** z ciekawą kolekcją rodzimych i egzotycznych drzew i krzewów, cieszący się dużym zainteresowaniem odwiedzających. W sąsiedztwie ogrodu zlokalizowany jest **kompleks obiektów o charakterze turystyczno-edukacyjnym** (wiata edukacyjna – zielona klasa, miejsce na ognisko, teren rekreacyjny z placami zabaw, wiatami turystycznymi).





Las Państwowy

PLATFORMA WIDOKOWA NA SŁOWIAŃSKIEJ GÓRZE W OKOLICACH MIEJSCOWOŚCI WIDUCHOWA – LEŚNICTWO PNIEWO



NADLEŚNICTWA
PUSZCZAŃSKIE



Platforma widokowa na Słowiańskiej Górze powstała w ramach projektu **INTERREG VA „Zrównoważona turystyka wodna w unikalnej Dolinie Dolnej Odry”**, dofinansowanego ze środków Europejskiego Funduszu Rozwoju Regionalnego, przy współpracy Zespołu Parków Krajobrazowych Województwa Zachodniopomorskiego (inwestor w imieniu Województwa Zachodniopomorskiego Urzędu Marszałkowskiego - beneficjent główny), Lasów Państwowych (Nadleśnictwa Gryfino) i Gminy Widuchowa.



Lasy Państwowe

REWITALIZACJA POWIERZCHNIOWEGO POMNIKA PRZYRODY „KRZYWY LAS”



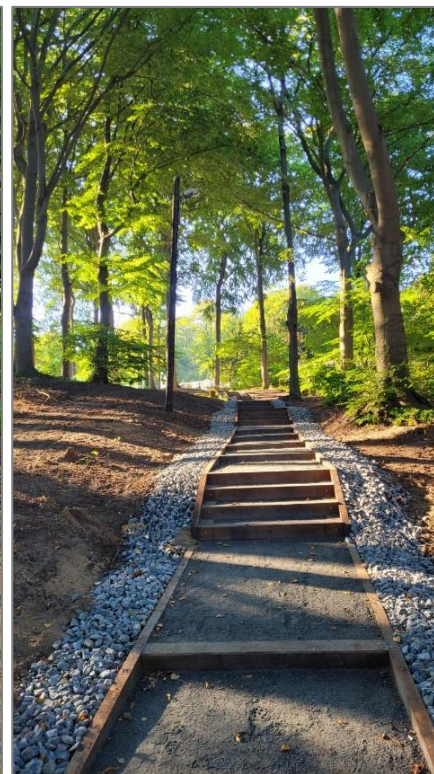
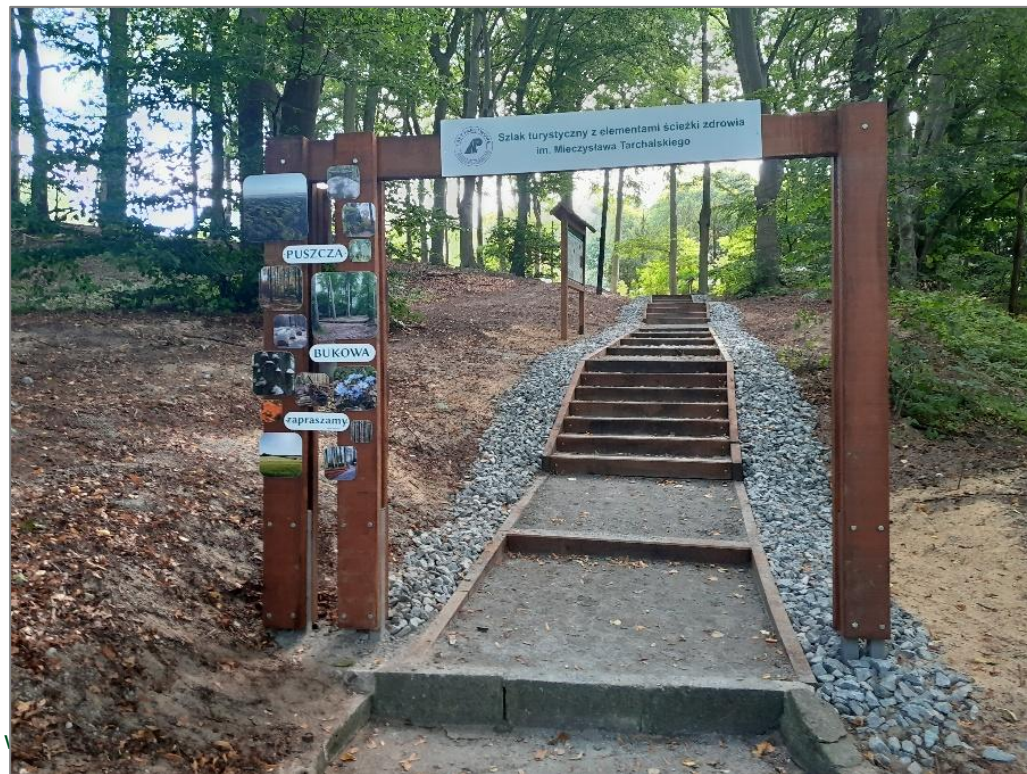
NADLEŚNICTWA
PUSZCZAŃSKIE



Partnerzy projektu:
Nadleśnictwo Gryfino,
Gmina Gryfino oraz
Fundacja PGE

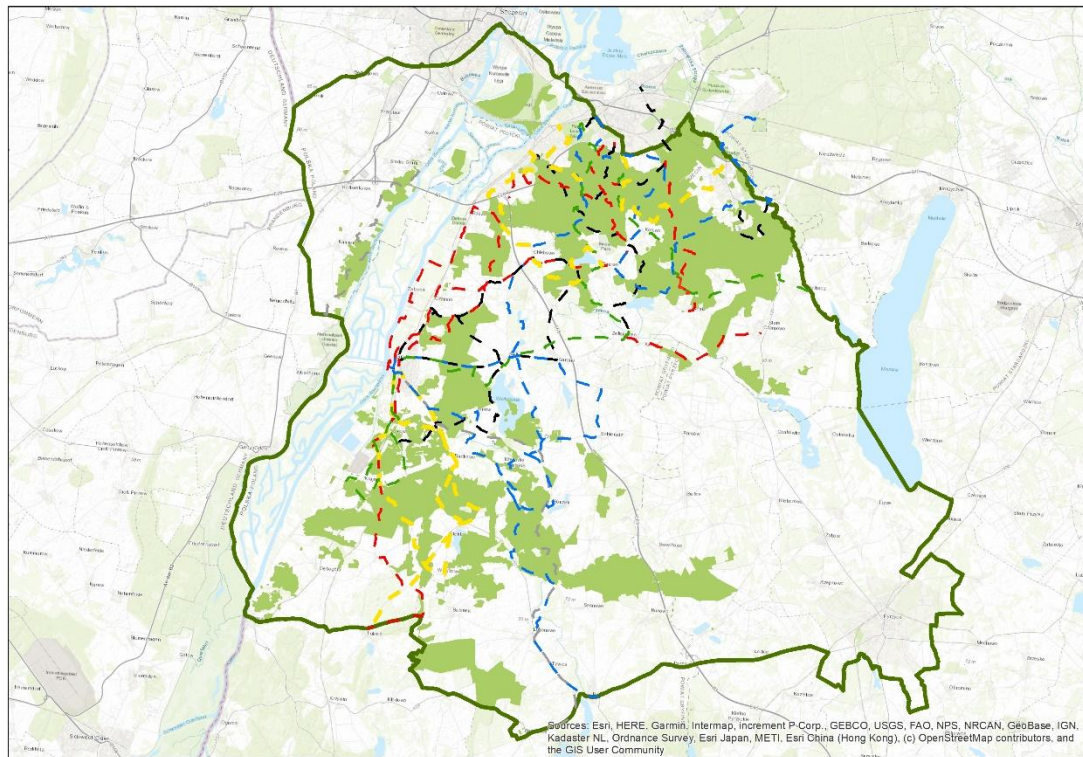


SZLAK TURYSTYCZNY Z ELEMENTAMI ŚCIEŻKI ZDROWIA IM. MIECZYŚŁAWA TARCHAŁSKIEGO W PUSZCZY BUKOWEJ





TURYSTYKA I ODPOWIEDZIALNOŚĆ





Lasy Państwowe



LAS SYNERGII

społeczny model gospodarki leśnej



NADLEŚNICTWA
PUSZCZAŃSKIE

MIĘDZY KULTURĄ A NATURĄ – PROJEKTY PROMOCYJNO-EDUKACYJNE

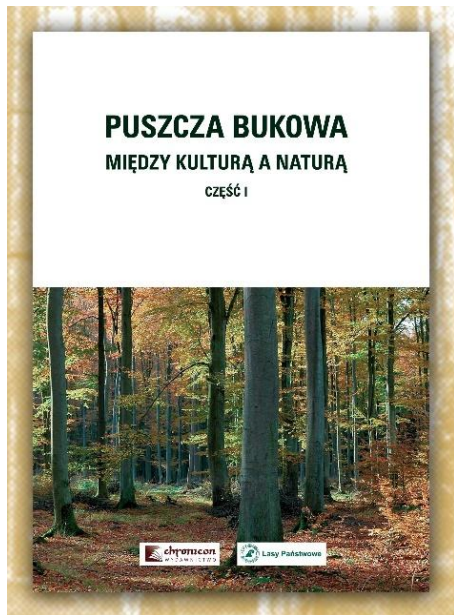




Las Państwowy

Publikacja naukowa Puszcza Bukowa – między kulturą, a naturą. Cz. I”

„PROJEKT „PUSZCZA BUKOWA – LAS WIELU HISTORII”



Zbiór opracowań popularno-naukowych poświęconych Puszczy Bukowej, ukazujących historię obszaru, zasoby przyrodnicze, kształtowanie się kultury i osadnictwa, badania naukowe i in. Treści publikacji opracowane we współpracy Nadleśnictwa Gryfino z zespołem naukowym m.in.: Uniwersytetu Szczecińskiego - Wydziału Historycznego, Państwowego Instytutu Geologicznego i Badawczego, Muzeum Narodowego w Szczecinie, Archiwum Państwowego w Szczecinie, Polskiej Akademii Nauk, Uniwersytetu Pomorskiego w Słupsku, Pomorskiego Towarzystwa Historycznego oraz regionalistów i archeologów.

Partner projektu – Książnica Pomorska w Szczecinie im. S. Staszica
Koordynator naukowy – Uniwersytet Szczeciński

Konferencje popularno-naukowe poświęcone Puszczy Bukowej



Część II publikacji – w przygotowaniu



Las Państwowe

WARSZTATY KULINARNE INSPIROWANE HISTORIĄ I PRZYRODĄ PUSZCZY - KUCHNIA GŁODOWA



NADLEŚNICTWA
PUSZCZAŃSKIE





Lasy Państwowe

LAS PRZESTRZENIĄ SZTUKI

Spotkania Surwiwalowe (we współpracy z Polską Szkołą Surwiwalu)



NADLEŚNICTWA
PUSZCZAŃSKIE





Las Państwowe

BUKOWA PISANKA



LEŚNA OPowieść WIGILIJNA



NADLEŚNICTWA
PUSZCZAŃSKIE



PISANKI NATURĄ MALOWANE WARSZTATY BARWIEWSKIE





Las Państwowe

PROJEKT „ODTWARZAMY STARE SADY” (WE WSPÓŁPRACY Z LUBUSKIM CENTRUM STARYCH ODMIAN DRZEW OWOCOWYCH)



NADLEŚNICTWA
PUSZCZAŃSKIE





Las Państwowy

MAŁA AKADEMIA LEŚNA 2024



NADLEŚNICTWA
PUSZCZAŃSKIE

LEŚNA SENIORIADA

Zapraszamy na...



Mała Akademia Leśna 2024
Niezwyczajna przygoda łącząca ludzi i przyrodę



Nadleśnictwo Gryfino



WĘDRÓWKI PO MIEJSCACH NIEOCZYWISTYCH

22 WRZEŚNIA 2024



Mała Akademia Leśna 2024
Niezwyczajna przygoda łącząca ludzi i przyrodę



Nadleśnictwo Gryfino



ZIMA W PIÓRKACH

6 października 2024 r.



Mała Akademia Leśna 2024
Niezwyczajna przygoda łącząca ludzi i przyrodę



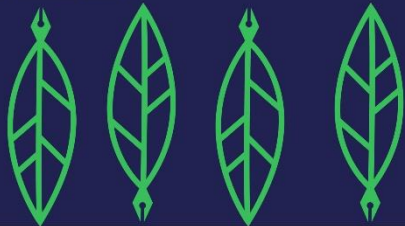
Nadleśnictwo Gryfino



100 LAT
1924-2024
Lasów Państwowych

LEŚNE DYKTANDO

27 września 2024 r.



Mała Akademia Leśna 2024
Niezwyczajna przygoda łącząca ludzi i przyrodę



Nadleśnictwo Gryfino



100 LAT
1924-2024
Lasów Państwowych

zmałujmy coś razem na STO LAT ;-) 12 PAŹDZIERNIKA 2024



Mała Akademia Leśna 2024
Niezwyczajna przygoda łącząca ludzi i przyrodę



Nadleśnictwo Gryfino



100 LAT
1924-2024
Lasów Państwowych



NOWY ZAKĄTEK TURYSTYCZNY

zapraszamy na otwarcie ;-)
20 października 2024

Startuje

MAŁA Akademia Leśna



RUSZAMY...



15 września 2024 r.

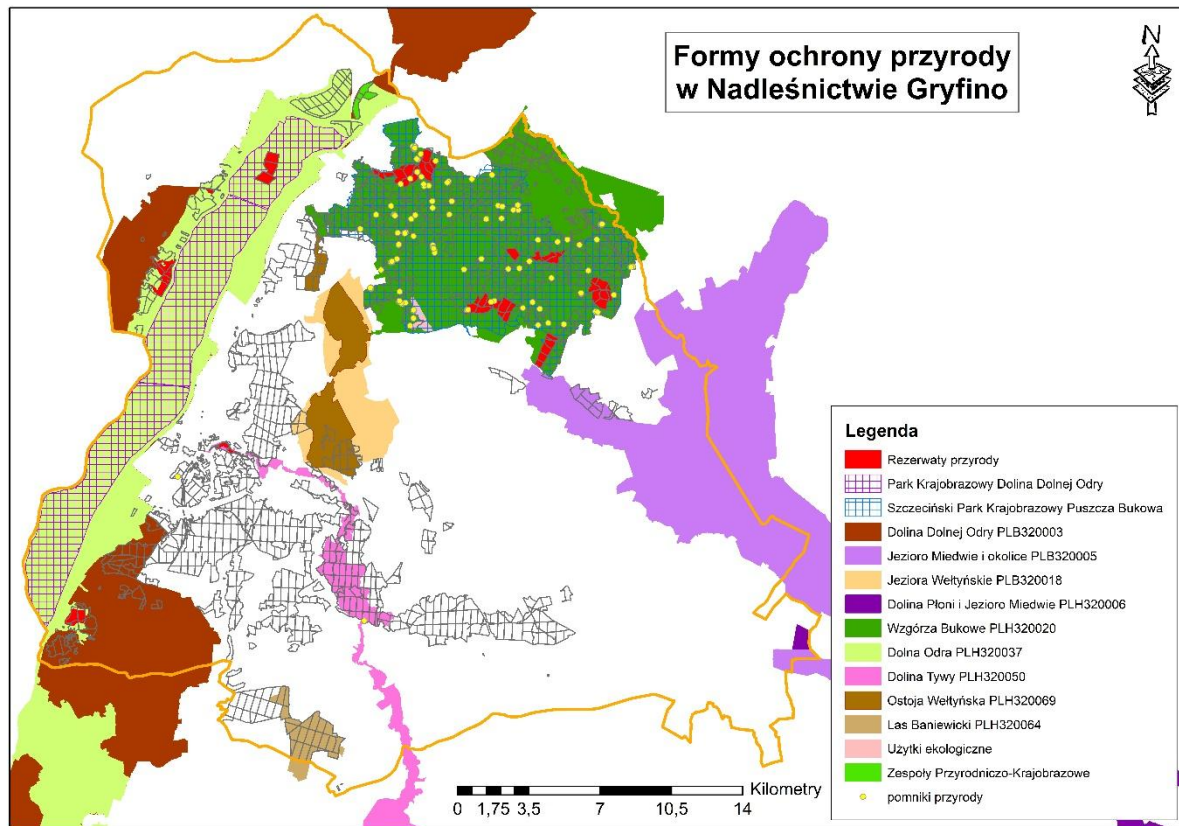


Szczegóły...
www.gryfino.szczecin.lasy.gov.pl



PRZYŁĄCZ SIĘ...!

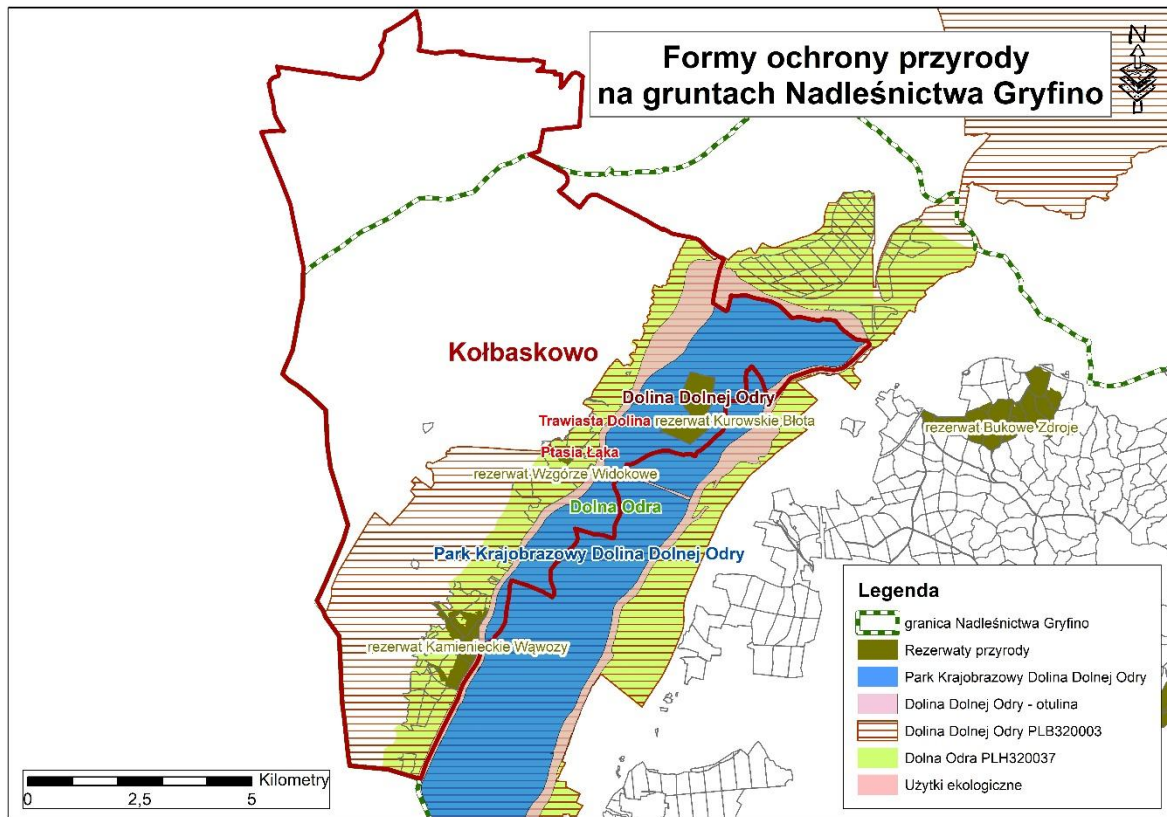
Przyroda na terenie Nadleśnictwa Gryfino



Formy ochrony przyrody w zasięgu terytorialnym Nadleśnictwa Gryfino:

- Rezerваты przyrody (11 – pow. 903,12 ha)
- Parki krajobrazowe (2 – pow. 6 836,10 ha)
- Obszary Natura 2000 (9 – pow. 37 533,83 ha)
- Użytki ekologiczne (3 – pow. 18,50 ha)
- Zespoły Przyrodniczo-Krajobrazowe (2 – pow. 71,60 ha)
- Pomniki przyrody (103)
- Ochrona gatunkowa roślin, zwierząt oraz grzybów, w tym 17 stref ochrony ostoi, miejsc rozrodu i regularnego przebywania bielika, kani rudej i orlika krzykliwego

Przyroda na terenie Nadleśnictwa Gryfino w zasięgu Gminy Kołbaskowo

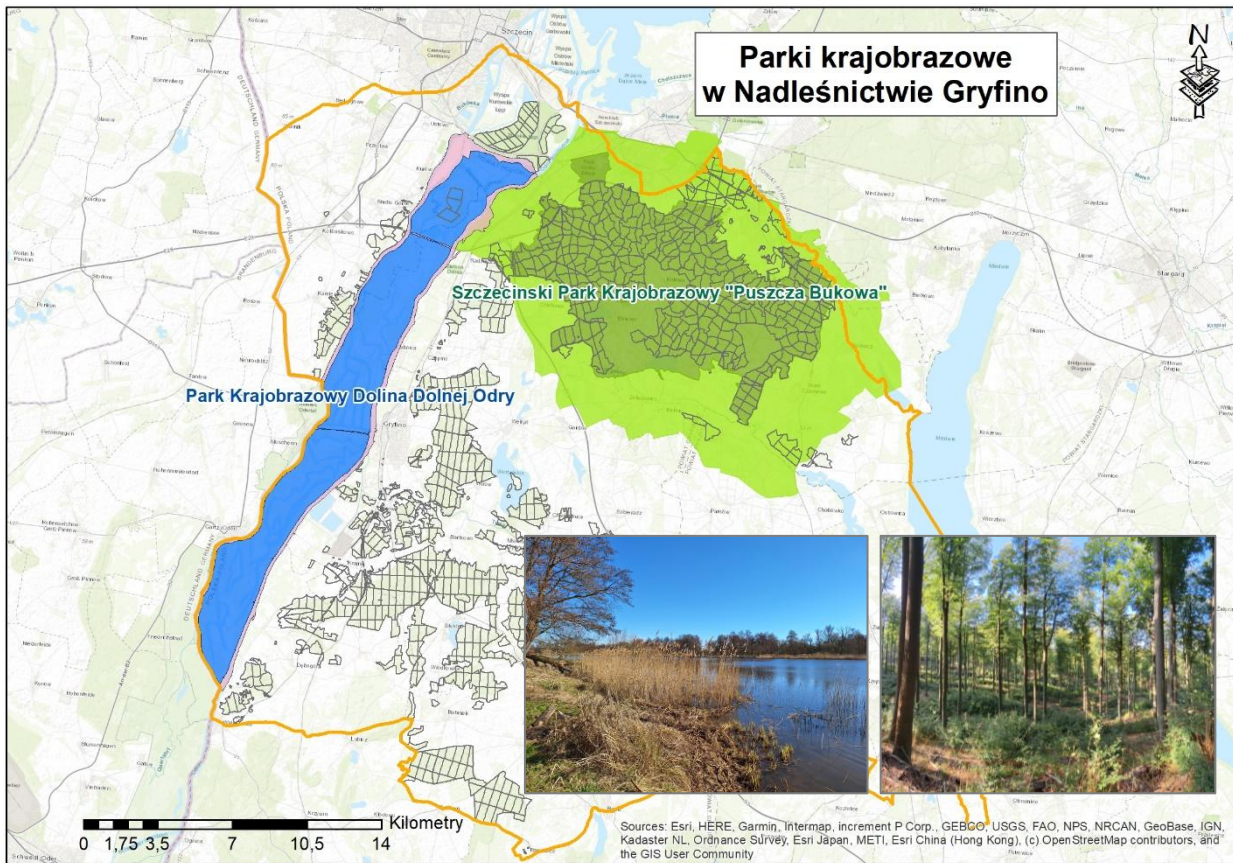




Las Państwowe



NADLEŚNICTWA
PUSZCZAŃSKIE



Park Krajobrazowy Dolina Dolnej Odry

Został utworzony na podstawie **Rozporządzenia Nr 4/93 Wojewody Szczecińskiego z dnia 01.04.1993 r.** w sprawie utworzenia Parku Krajobrazowego Doliny Dolnej Odry (Dz. Urz. Woj. Szczecińskiego z 1993 r., Nr 4, poz. 50)

Powierzchnia: **6 009 ha (95,20 ha gr. n-ctwa)**
1 140 ha otulina

Celem ochrony parku jest w szczególności zachowanie i popularyzacja jego wartości przyrodniczych, historycznych i kulturowych oraz walorów krajobrazowych.

Plan ochrony: brak

Szczeciński Park Krajobrazowy „Puszcza Bukowa”

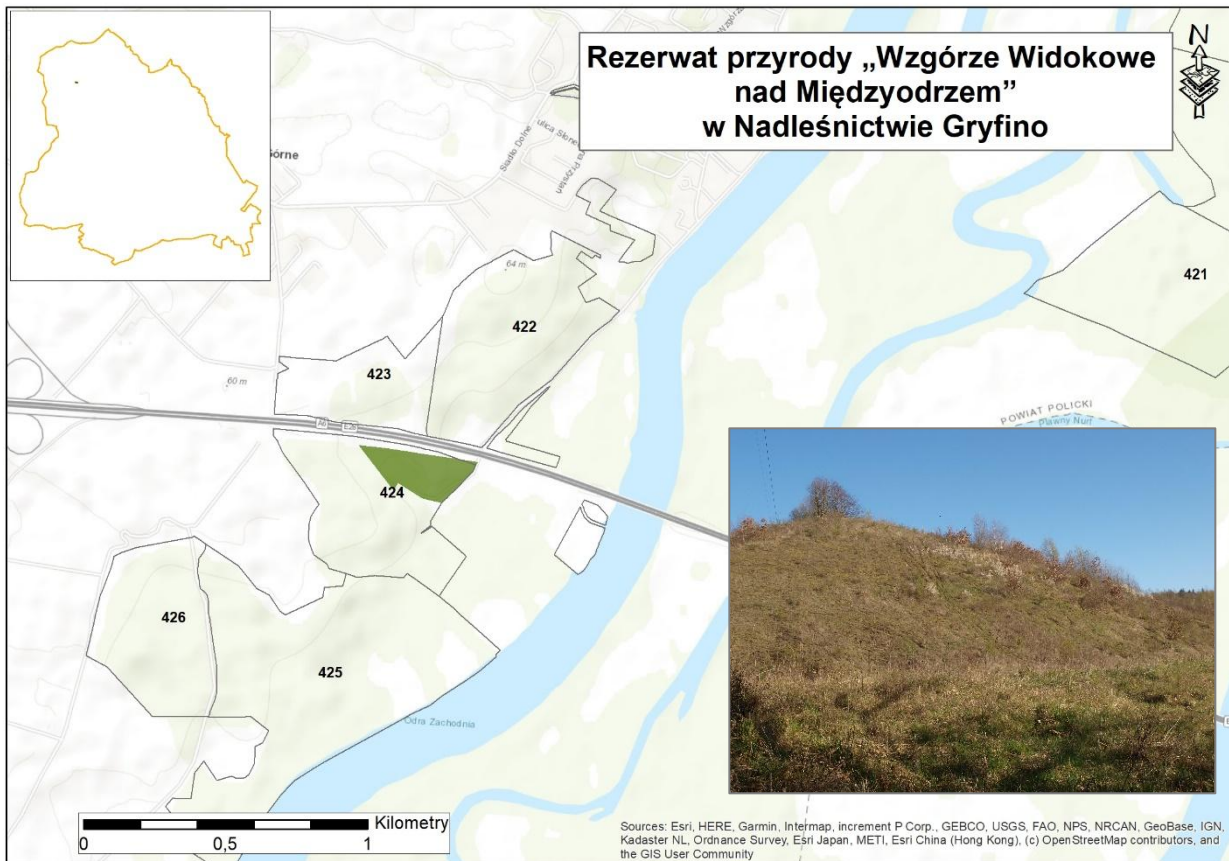
Został utworzony na podstawie **Uchwały Nr IX/55/81 Wojewódzkiej Rady Narodowej w Szczecinie z dnia 04.11.1981 r.** w sprawie utworzenia Zespołu Parków Krajobrazowych Ińskiego i Szczecińskiego (Dz. Urz. WRN w Szczecinie z 1981 r., Nr 9, poz. 40).

Powierzchnia: **9 096 ha (6 892 ha gr. n-ctwa)**
11 842 ha otulina

Celem ochrony parku jest w szczególności zachowanie i popularyzacja jego wartości przyrodniczych, historycznych i kulturowych oraz walorów krajobrazowych.

Plan ochrony: 2006 - 2025

Przyroda na terenie Nadleśnictwa Gryfino w zasięgu Gminy Kołbaskowo



Rezerwat przyrody „Wzgórze Widokowe nad Międzyodrzem”

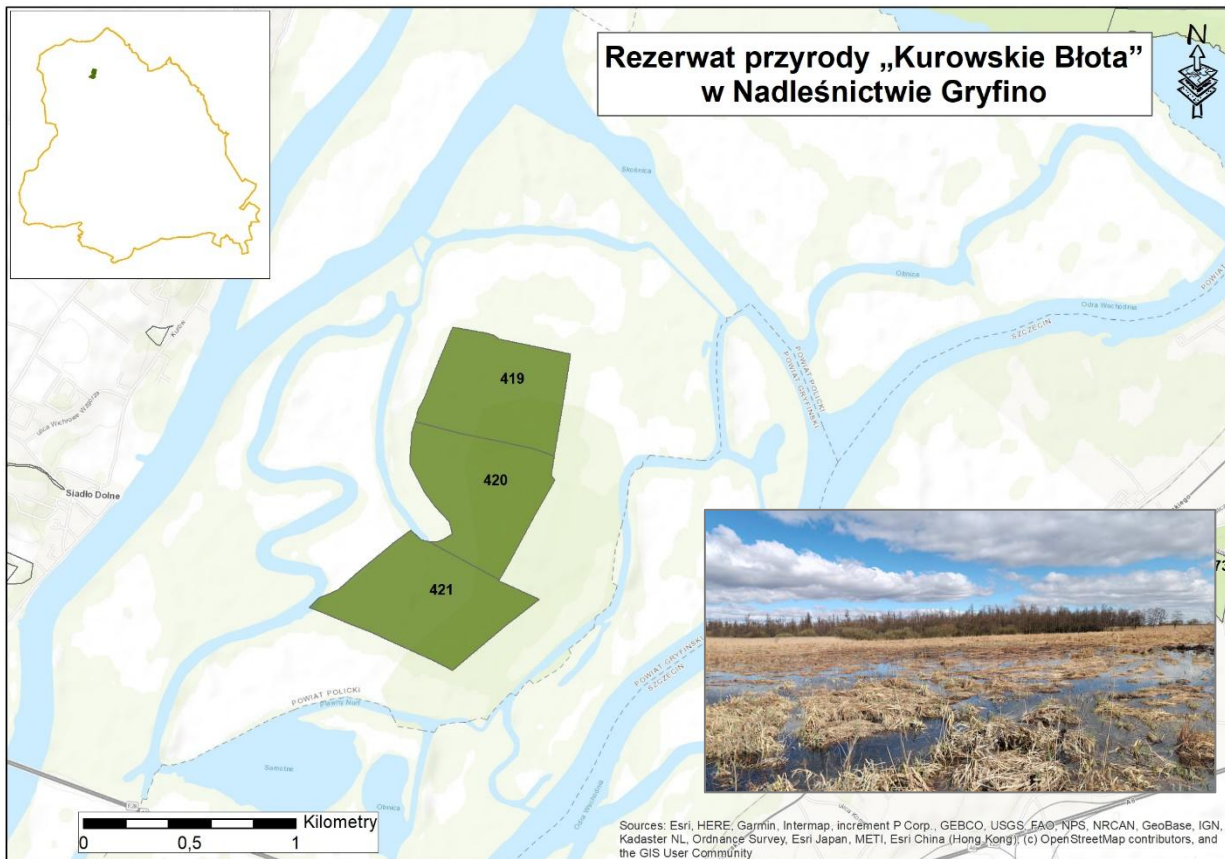
Rezerwat utworzono na podstawie Zarządzenia Ministra Leśnictwa i Przemysłu Drzewnego z dnia 23.01.1973 r. w sprawie uznania za rezerwat przyrody (M. P. z 1973 r., Nr 5, poz. 38).

Powierzchnia: **4,43 ha**

Celem ochrony rezerwatu jest zachowanie zbiorowisk kserotermicznych porastających wzgórze stanowiące fragment wysokiego brzegu doliny Odry w jej dolnym biegu o szczególnych cechach geomorfologicznych i geobotanicznych.

Plan ochrony: 2002 - 2021

Przyroda na terenie Nadleśnictwa Gryfino w zasięgu Gminy Kołbaskowo



Rezerwat przyrody „Kurowskie Błota”

Rezerwat utworzono na podstawie Zarządzenia Ministra Leśnictwa i Przemysłu Drzewnego z dnia 20.10.1965 r. w sprawie uznania za rezerwat przyrody (M. P. z 1965 r., Nr 64, poz. 356).

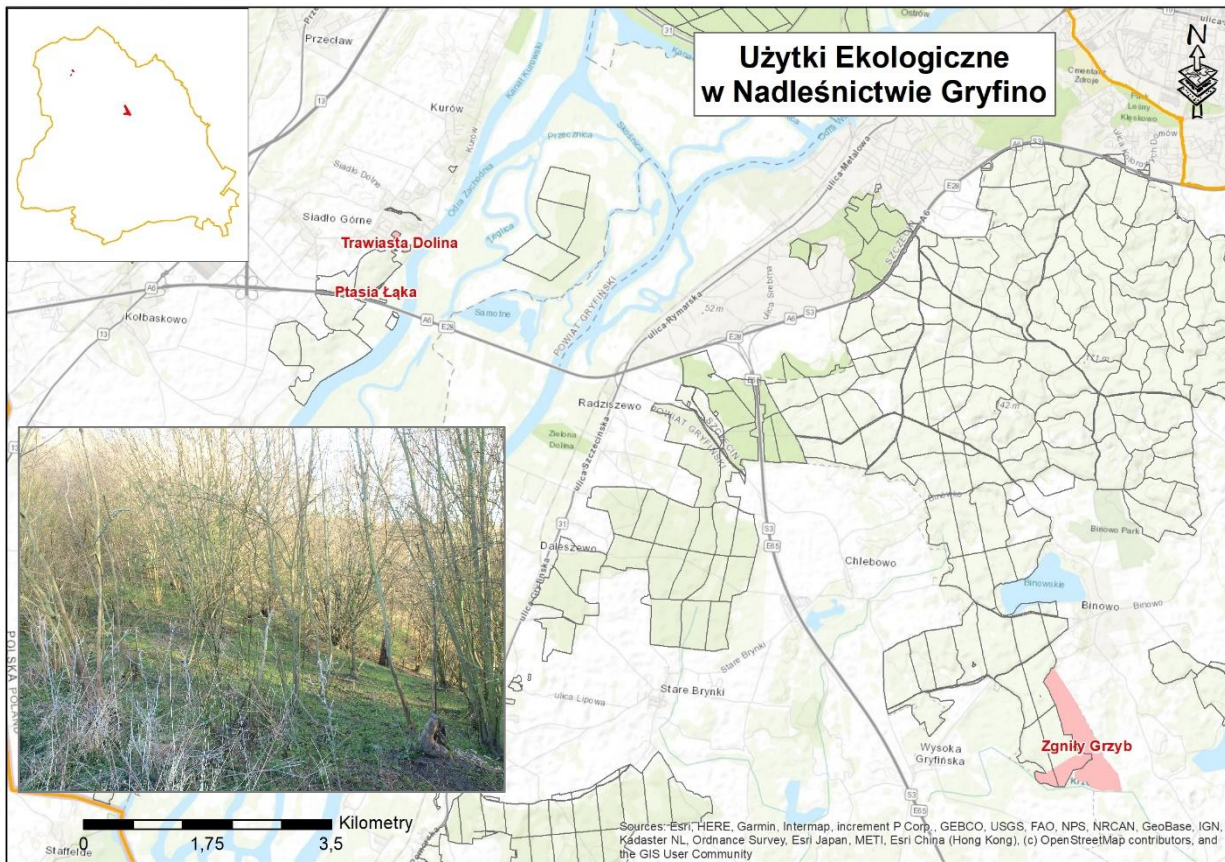
Powierzchnia: **98,43 ha** (95,60 ha*)

Celem ochrony rezerwatu jest zachowanie miejsc lęgowych ptaków, zwłaszcza czapli siwej *Ardea cinerea* oraz zachowanie w stanie mało zmienionym olsu wyróżniającego się dużymi walorami biocenotycznymi oraz naturalnymi procesami sukcesji leśnej.

Plan ochrony: 2008 - 2027

*powierzchnia według zarządzenia Regionalnego Dyrektora Ochrony Środowiska w Szczecinie z dnia 17.10.2017 r.

Przyroda na terenie Nadleśnictwa Gryfino w zasięgu Gminy Kołbaskowo



Użytki Ekologiczne

▪ „Ptasia Łąka” (Gmina Kołbaskowo)

Użytek ekologiczny ustanowiono na podstawie **Uchwały XXXI/414/06 Rady Gminy Kołbaskowo z dnia 20.02.2006 r.** (Dz. Urz. Woj. Zach. z 2006 r., Nr 49, poz. 911).

Powierzchnia: **0,50 ha**

Celem ustanowienia użytku ekologicznego jest zachowanie naturalnych ekosystemów łąkowo-pastwiskowych w miejscach sezonowego przebywania i rozrodu ptactwa oraz ochrona przed zmianą formy użytkowania.

▪ „Trawiasta Dolina” (Gmina Kołbaskowo)

Użytek ekologiczny ustanowiono na podstawie **Uchwały XXXI/414/06 Rady Gminy Kołbaskowo z dnia 20.02.2006 r.** (Dz. Urz. Woj. Zach. z 2006 r., Nr 49, poz. 912).

Powierzchnia: **1,57 ha**

Użytek ustanowiono w celu **ochrony płatów zbiorowisk roślinności kserotermicznej, wybitnie sucholubnej.**

▪ „Zgnity Grzyb”

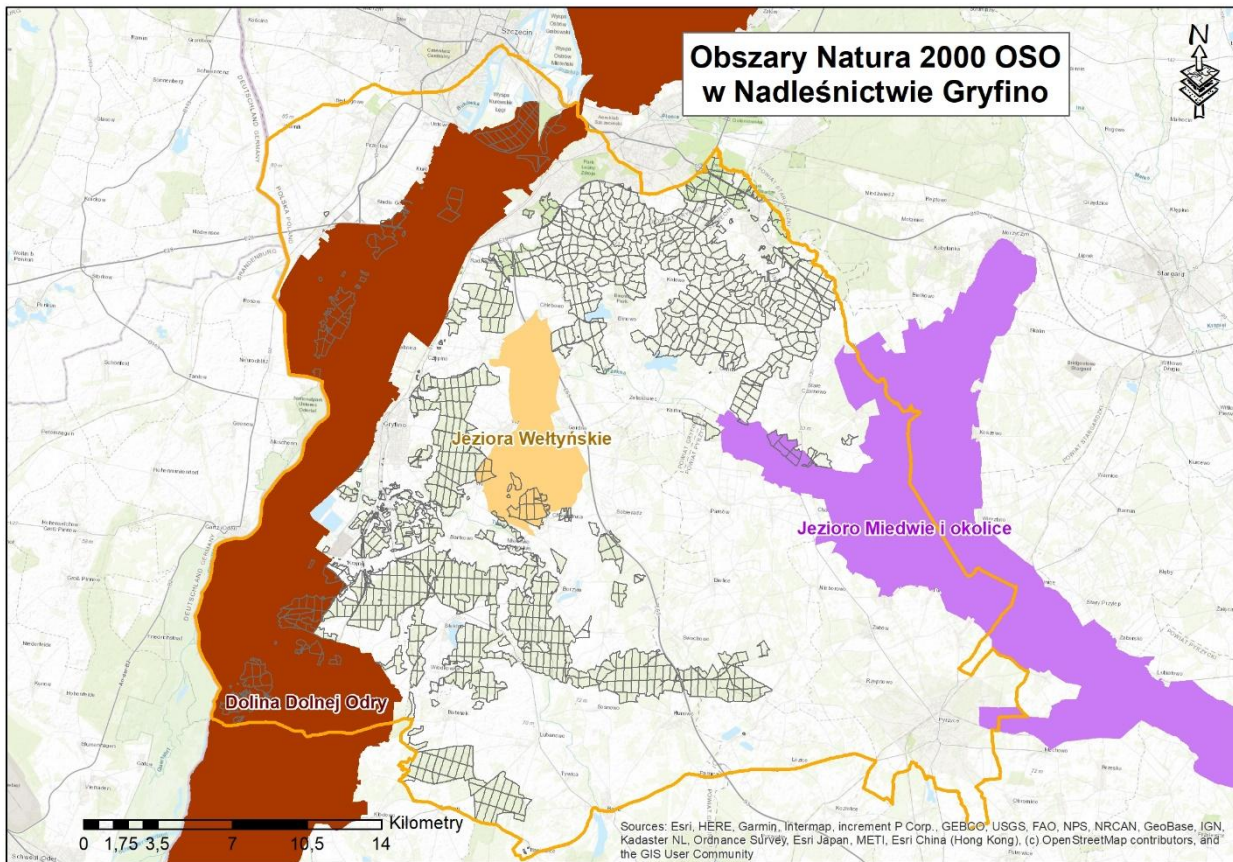
Użytek ekologiczny ustanowiono na podstawie **Uchwały XXI/225/96 Rady Miasta i Gminy w Gryfinie z dnia 19.10.1995 r.**

Powierzchnia: **50,25 ha (16,43 ha gr. n-ctwa)**

Jezioro wraz z terenem źródłowym rzeki Krzekny, pola i łąki uprawne, nieużytki. **Ochrona ekosystemów mających znaczenie dla zachowania różnorodnych typów siedlisk.**



Przyroda na terenie Nadleśnictwa Gryfino w zasięgu Gminy Kołbaskowo



Obszary Natura 2000

Obszary Specjalnej Ochrony Ptaków (OSO):

- Dolina Dolnej Odry PLB320003

(Gmina Kołbaskowo)

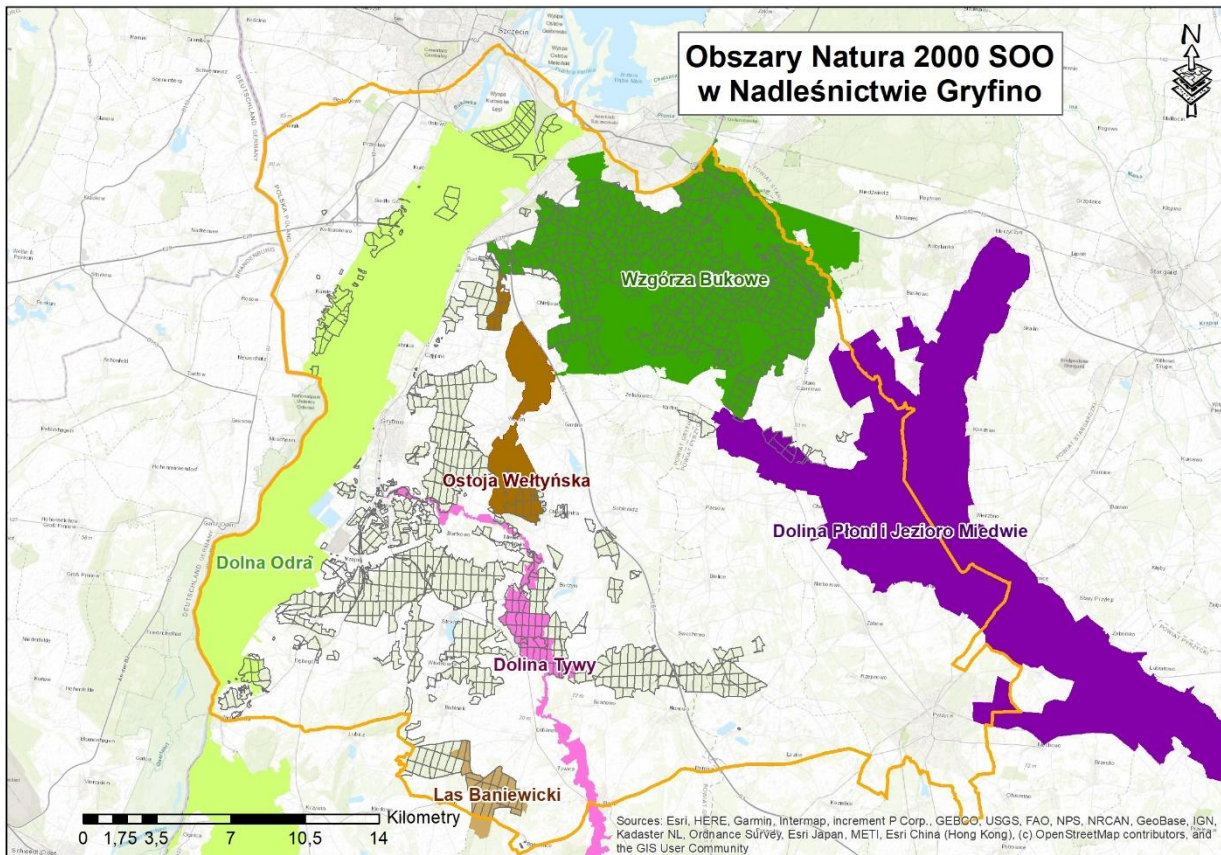
Powierzchnia: **61 605,38 ha (1 632,29 ha gr. n-ctwa)**

Występują co najmniej **43** gatunki ptaków z Załącznika I Dyrektywy Ptasiej, **14** gatunków z PCK. Bardzo ważny obszar dla ptaków wodno-błotnych w okresie lęgowym, wędrownym i zimowiskowym.

PZO: z 2014 r. ze zm.



Przyroda na terenie Nadleśnictwa Gryfino w zasięgu Gminy Kołbaskowo



Obszary Natura 2000

Specjalne Obszary Ochrony Siedlisk (SOO):

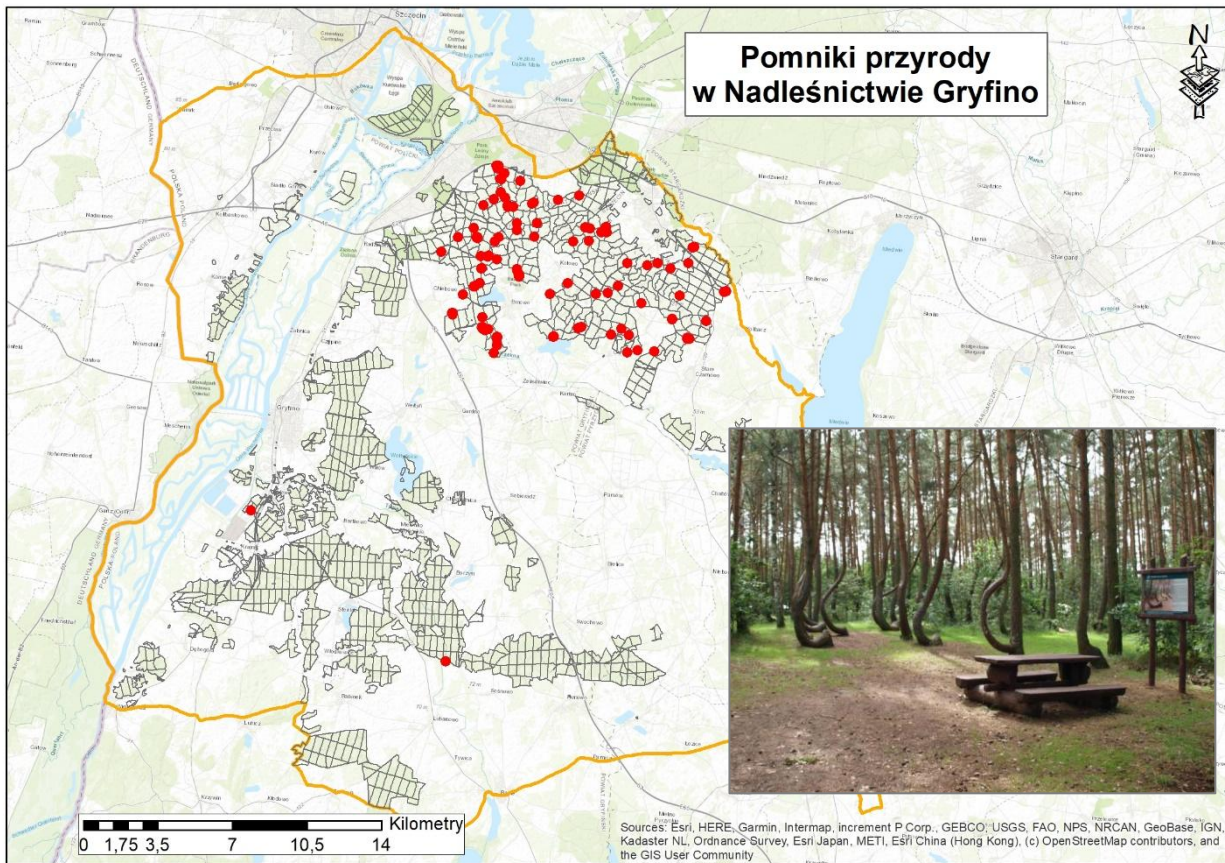
- Dolna Odra PLH320037

(Gmina Kołbaskowo)

Powierzchnia: 30 555,16 ha (1 092,79 ha gr. n-ctwa)

Dobre zachowane siedliska, w tym 21 typów siedlisk z Załącznika I i 14 gatunków z Załącznika II Dyrektywy Siedliskowej stanowiących przedmiot ochrony. Międzyodrzie, tzn. wyspa torfowa położona pomiędzy Odrą Wschodnią i Odrą Zachodnią to obszar największego w Europie torfowiska fluwioogenicznego o miąższości do 10 m, poprzecinanego siecią kanałów, starorzeczy, rowów i rozlewisk o długości łącznej ok. 200 km.

PZO: z 2014 r. ze zm.

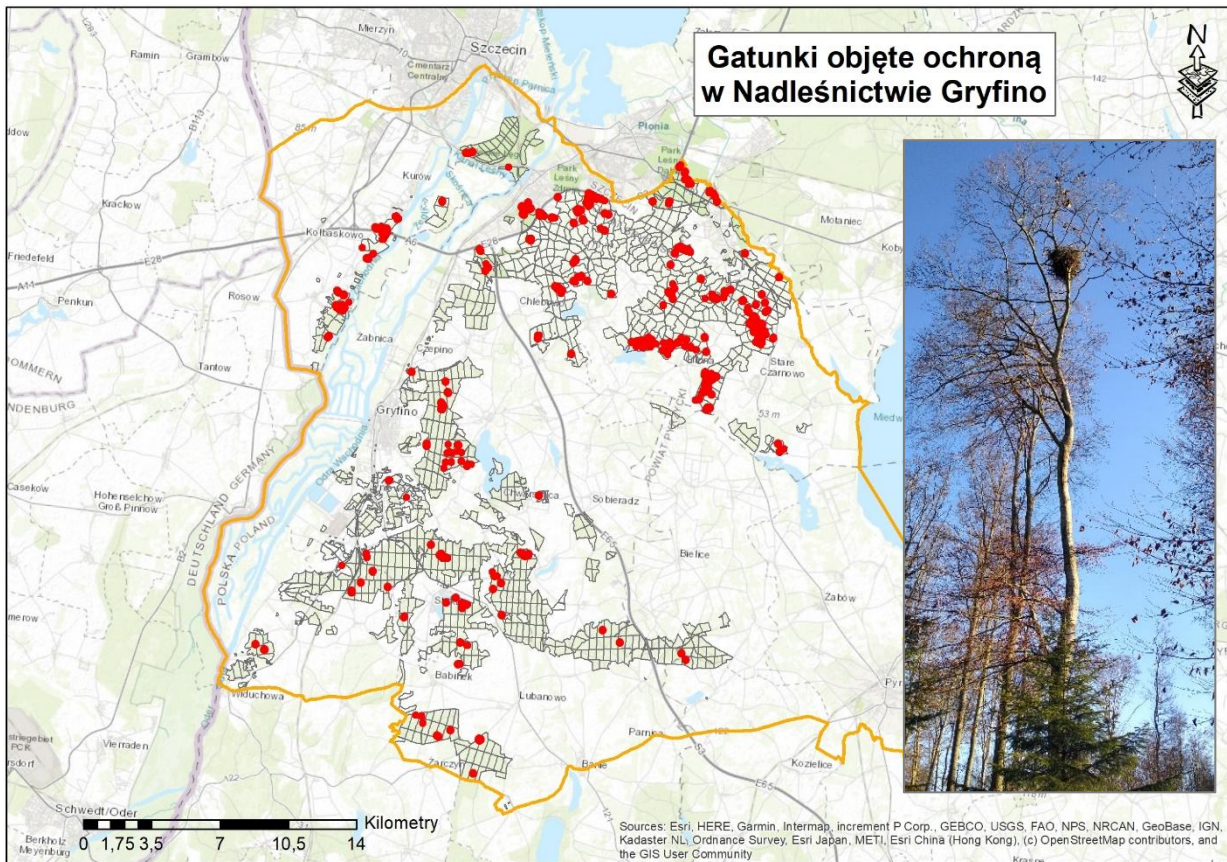


Pomniki przyrody

Na gruntach Nadleśnictwa Gryfino ustanowiono **103** pomniki przyrody:

- pojedyncze drzewa – **74**
 - dąb szypułkowy (21)
 - dąb bezszypułkowy (1)
 - buk zwyczajny (45)
 - lipa drobnolistna (1)
 - jesion wyniosły (2)
 - daglezia zielona (2)
 - żywotnik zachodni (1)
 - lipa holenderska (1)
- grupy drzew – **13**
- gałęzy narzutowe – **10**
- źródła – **5**
- powierzchniowy pomnik przyrody – **Krzywy Las** (pow. 0,50 ha)





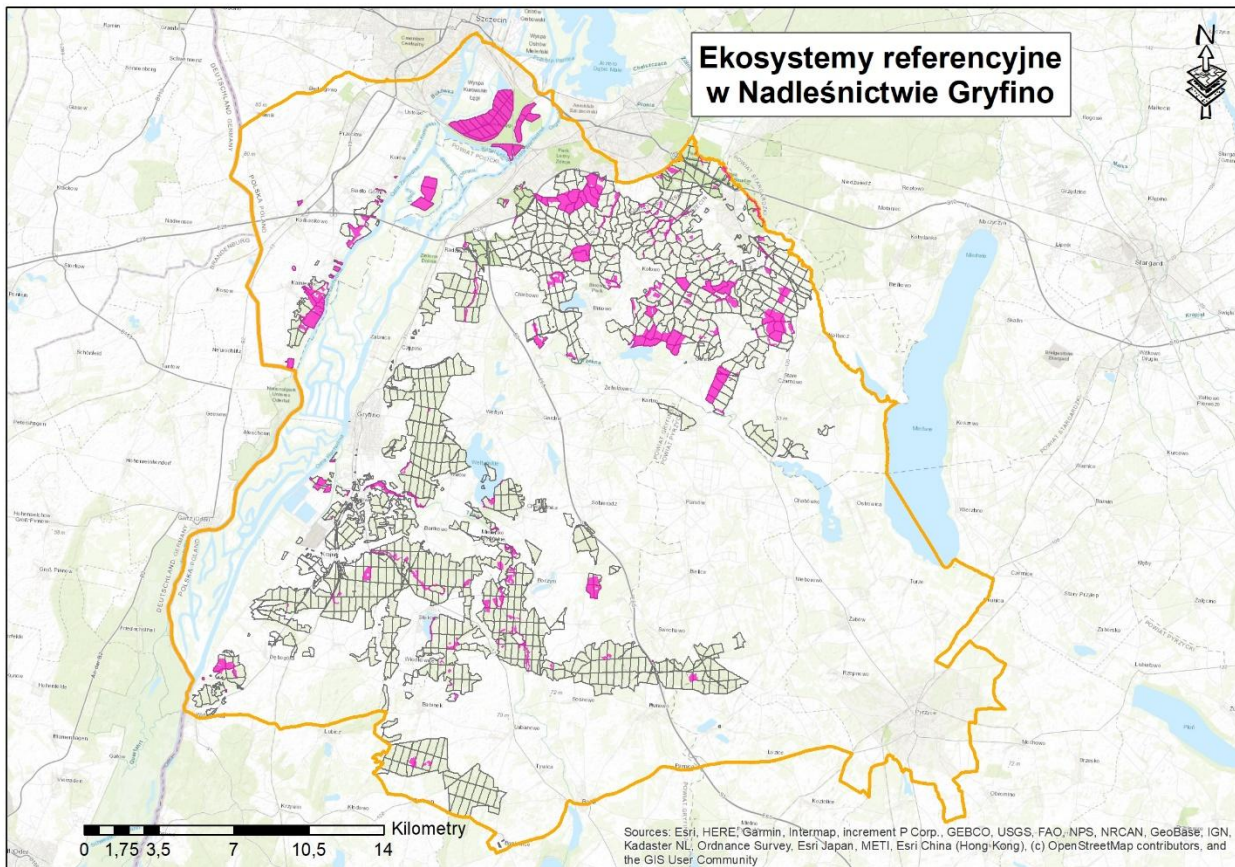
Ochrona gatunkowa

Na gruntach Nadleśnictwa Gryfino stwierdzono gatunki objęte ochroną (POP stan na 01.01.2017):

- grzyby – 92
- mszaki – 22
- paprotniki – 4
- rośliny nasienne – 61
- bezkręgowce – 29, w tym owady – 25
- ryby – 1
- płazy – 13
- gady – 5
- ptaki – 118
- ssaki – 21

Strefy ochrony ostoi, miejsca rozrodu i regularnego przebywania:

- bielik – 14 (916,21 ha, w tym str. C - 171 ha)
- kania ruda – 2 (66,86 ha, w tym str. C - 4,7 ha)
- orlik krzykliwy – 1 (68,61 ha – str. O)



Ekosystemy referencyjne

Ekosystemy referencyjne wyznaczono Zarządzeniem Nr 14/17 Nadleśniczego Nadleśnictwa Gryfino z dnia 06.03.2017 r.

Łączna powierzchnia ekosystemów referencyjnych wynosi 2 000 ha.





Siedliska przyrodnicze



Siedlisko	Nazwa siedliska	Powierzchnia [ha]
2330	Wydmy śródłądowe z murawami napiaskowymi	0,5
3150	Starorzecza i naturalne eutroficzne zbiorniki wodne ze zbiorowiskami z <i>Nymphaeion, Potamion</i>	37,88
3160	Naturalne, dystroficzne zbiorniki wodne	0,9
3260	Nizinne i podgórskie rzeki ze zbiorowiskami wlosieniczników <i>Ranunculon fluitantis</i>	1,3
4030	Suche wrzosowiska (<i>Calluno - Genistion, Pohlio - Callunion, Calluno - Arctostaphylion</i>)	0,3
6210	Murawy kserotermiczne (<i>Festuco-Brometea</i> i ciepłolubne murawy z <i>Asplenion septentrionalis-Festucion pallentis</i>)	3,15
6410	Zmiennewilgotne łąki trzęślicowe (Molinion)	0,68
6430	Ziólorośla górskie (<i>Adenostyilion alliariae</i>) i ziólorośla nadrzeczne (<i>Convolvuletalia sepium</i>)	0,2
7110	Torfowiska wysokie z roślinnością torfotwórczą (żywe)*	0,86
7140	Torfowiska przejściowe i trzęsawiska (przeważnie z roślinnością z <i>Scheuchzerio-Caricetea</i>)	20,07
7220	Źródłiska wapienne ze zbiorowiskami <i>Cratoneurion commutati</i> *	0,85
7230	Górskie i nizinne torfowiska zasadowe o charakterze młak, turzycowisk i mechowisk	0,24
Suma siedliska nieleśne		66,93
9110	Kwaśne buczyny (<i>Luzulo-Fagetum</i>)	412,19
9130	Żyzne buczyny (<i>Dentario glandulosae-Fagenion, Galio odorati-Fagenion</i>)	4 745,74
9160	Grąd subatlantycki (<i>Stellario - Carpinetum</i>)	632,23
9170	Grąd środkowoeuropejski i subkontynentalny (<i>Galio-Carpinetum, Tilio-Carpinetum</i>)	15,04
9190	Kwaśne dąbrowy (<i>Quercion robori-petraeae</i>)	496,39
91D0	Bory i lasy bagienne (<i>Vaccinio uliginosi-Betuletum pubescentis, Vaccinio uliginosi-Pinetum, Pino mugo-Sphagnetum, Sphagno girgensohnii-Piceetum</i> i brzoźowo-sosnowe bagienne lasy borealne)	57,76
91E0	Łęgi wierzbowe, topolowe, olszowe i jesionowe (<i>Salicetum albo-fragilis, Populetum albae, Alnenion glutinoso-incanae, olsy źródłiskowe</i>)	1 043,63
91F0	Łęgowe lasy dębowo-wiązowo-jesionowe (<i>Ficario-Ulmetum</i>)	45,76
91I0	Cieplolubne dąbrowy (<i>Quercetalia pubescenti-petraeae</i>)*	0,75
91T0	Sosnowy bór chrobotkowy (<i>Cladonio-Pinetum</i> i chrobotkowa postać <i>Peucedano-Pinetum</i>)	0,2
Suma siedliska leśne		7 449,69
Łącznie siedliska przyrodnicze		7 516,62



PROJEKTY ŚRODOWISKOWE

„Kompleksowy projekt ochrony gatunków i siedlisk przyrodniczych na obszarach zarządzanych przez PGL Lasy Państwowe” (OPL)



Zrealizowany w ramach Programu Operacyjnego Infrastruktura i Środowisko 2014-2020 działanie 2.4 Ochrona przyrody i edukacja ekologiczna

Okres realizacji: 2017-2023

Beneficjent: Państwowe Gospodarstwo Leśne Lasy Państwowe przy wsparciu Centrum Koordynacji Projektów Środowiskowych jako jednostki realizującej projekt (JRP)

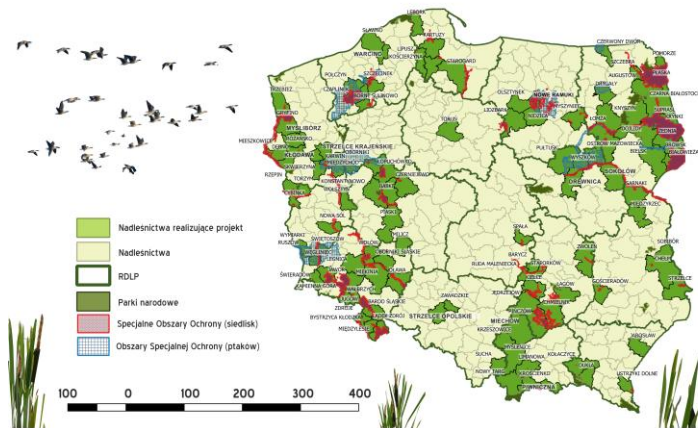
Cel projektu: poprawa stanu ochrony siedlisk przyrodniczych oraz gatunków roślin i zwierząt, występujących na obszarach Natura 2000, leżących na gruntach zarządzanych przez Lasy Państwowe

Całkowity koszt realizacji projektu: 30 305 005,14 zł

Kwota wydatków kwalifikowalnych: 23 379 179,85 zł

Kwota dofinansowania z funduszy europejskich: 19 872 302,87 zł

Kompleksowy projekt ochrony gatunków i siedlisk przyrodniczych na obszarach zarządzanych przez PGL Lasy Państwowe





Lasy Państwowe

PROJEKTY ŚRODOWISKOWE

„Kompleksowy projekt ochrony gatunków i siedlisk przyrodniczych na obszarach zarządzanych przez PGL Lasy Państwowe” (OPL)

Zadania realizowane na terenie Nadleśnictwa Gryfino w ramach projektu polegały na budowie progu z materiałów naturalnych, którego zadaniem jest spowolnienie odpływu wód z obszaru występowania siedlisk przyrodniczych 7140 (torfowiska przejściowe i trzęsawiska) - zgodnie z planem zadań ochronnych dla obszaru Natura 2000 Wzgórza Bukowe PLH320020 – oddz. 34g L-ctwa Śmierdnica.

Całkowity koszt realizacji projektu: 21 300,00 zł

Kwota dofinansowania z funduszy europejskich: 18 105,00 zł

www.lasy.gov.pl



NADLEŚNICTWA
PUSZCZAŃSKIE



Fundusze
Europejskie
Infrastruktura i Środowisko



Rzeczpospolita
Polska



Unia Europejska
Fundusz Spójności





PROJEKTY ŚRODOWISKOWE

„Kompleksowy projekt adaptacji lasów i leśnictwa do zmian klimatu – zapobieganie, przeciwdziałanie oraz ograniczanie skutków zagrożeń związanych z pożarami lasów” (PPOŻ)

Zrealizowany w ramach II osi priorytetowej Programu Operacyjnego Infrastruktura i Środowiska (działanie 2.1 Adaptacja do zmian klimatu wraz z zabezpieczeniem i zwiększeniem odporności na klęski żywiołowe, w szczególności katastrofy naturalne oraz monitoring środowiska)

Okres realizacji: 2016-2023

Beneficjent: Państwowe Gospodarstwo Leśne Lasy Państwowe przy wsparciu Centrum Koordynacji Projektów Środowiskowych jako jednostki realizującej projekt (JRP)

Cel projektu: zmniejszenie negatywnych skutków wywoływanych przez pożary w lasach oraz sprawne lokalizowanie źródła zagrożenia i minimalizowanie strat, a w dalszej perspektywie – zmniejszenie średniej powierzchni pożarów i rozszerzenie obserwacji obszarów leśnych, szczególnie w nadleśnictwach zakwalifikowanych do I kategorii zagrożenia pożarowego

Całkowity koszt realizacji projektu: 88 029 674,40zł

Kwota wydatków kwalifikowalnych: 59 472 181,08 zł

Kwota dofinansowania z funduszy europejskich: 50 551 353,92 zł





Lasy Państwowe

PROJEKTY ŚRODOWISKOWE

„Kompleksowy projekt adaptacji lasów i leśnictwa do zmian klimatu – zapobieganie, przeciwdziałanie oraz ograniczanie skutków zagrożeń związanych z pożarami lasów” (PPOŻ)

Zadania realizowane na terenie Nadleśnictwa Gryfino w ramach projektu polegały na wyposażeniu dostrzegalni przeciwpożarowej w systemy zasilania OZE oraz kamery dalekiego zasięgu wraz z niezbędnym wyposażeniem do zdalnego sterowania i obserwacji ze stanowiska PAD. System ma zapewniać obserwację obrazów w czasie rzeczywistym z archiwizacją i możliwością przeglądu zapisów.

Całkowity koszt realizacji projektu: 206 509,00 zł

Kwota dofinansowania z funduszy europejskich: 150 882,65 zł

www.lasy.gov.pl



NADLEŚNICTWA
PUSZCZAŃSKIE



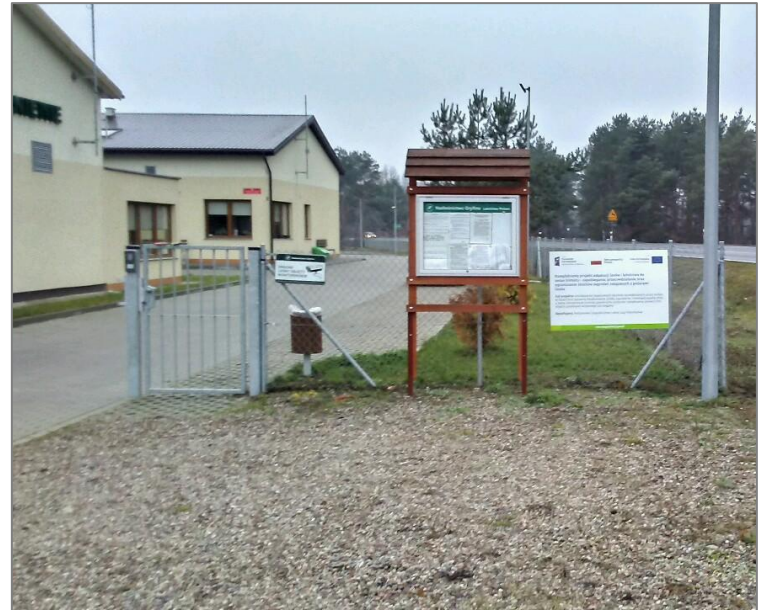
Fundusze Europejskie
Infrastruktura i Środowisko



Rzeczpospolita
Polska



Unia Europejska
Fundusz Spójności





PROJEKTY ŚRODOWISKOWE

„Ochrona rybołowa *Pandion Haliaetus* na wybranych obszarach SPA Natura 2000 w Polsce”



Projekt współfinansowany ze środków Unii Europejskiej w ramach Programu LIFE Narodowego Funduszu Ochrony Środowiska i Gospodarki Wodnej oraz Państwowego Gospodarstwa Leśnego Lasy Państwowe i Komitetu Ochrony Orłów Nr LIFE15 NAT PL000819 - LIFEPandionPL

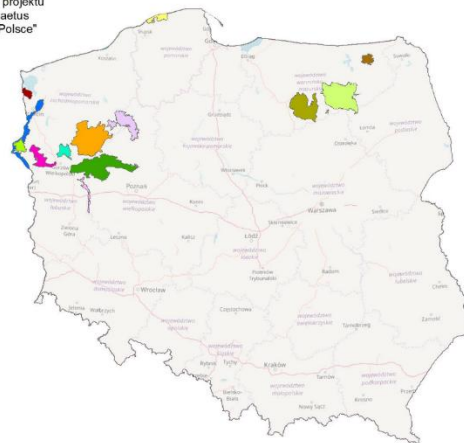
Okres realizacji: 2016-2020

Beneficjent: Państwowe Gospodarstwo Leśne Lasy Państwowe, Komitet Ochrony Orłów

Cel projektu: zatrzymanie spadku oraz uzyskanie wzrostu liczebności rybołowa na terenie Polski. Zakłada się, że efektem końcowym przedmiotowych działań będzie wzrost populacji rybołowa o 20% po zakończeniu projektu, w stosunku do liczebności populacji w 2014 roku

Całkowity budżet projektu wynosi: 1 373 484 EURO

Obszary realizacji zadań w ramach projektu
"Ochrona rybołowa *Pandion haliaetus*
na wybranych obszarach SPA w Polsce"



- Dolina Dolnej Odry
- Jeziora Puszczańskie i Dolina Obrzy
- Lasy Puszczy nad Drawą
- Ostoja Cedyńska
- Ostoja Witnicko-Dębnińska
- Ostoja Wkrzańska
- Pobrzeże Słowińskie
- Puszcza Barłomska
- Puszcza Borecka
- Puszcza Napiwodzko-Ramska
- Puszcza Notecka
- Puszcza Piska
- Puszcza nad Odrą



Lasy Państwowe

PROJEKTY ŚRODOWISKOWE

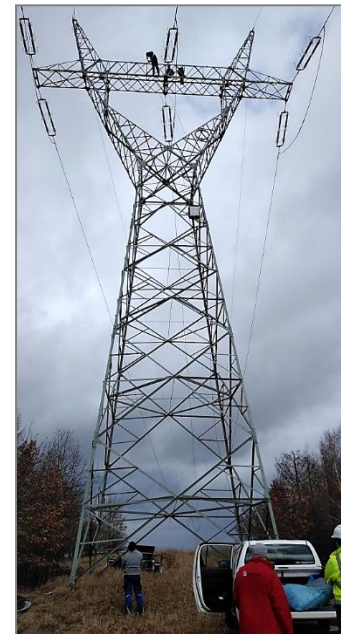
„Ochrona rybołowa *Pandion Haliaetus* na wybranych obszarach SPA Natura 2000 w Polsce”



NADLEŚNICTWA
PUSZCZAŃSKIE

Zadania realizowane na terenie Nadleśnictwa Gryfino zostało zamontowanych łącznie 9 gniazd na słupach wysokiego napięcia (Polskich Sieci Elektroenergetycznych S.A. i Enea Operator Sp. z o.o.), 6 gniazd na drzewach oraz 2 szlabany i 2 tablice informacyjne.

Kwota dofinansowania: 14 075,14 zł





PROJEKT „ROŚLINY ZIELNE RZADKIE I ZAGROŻONE POMORZA ZACHODNIEGO”

Projekt realizowany na terenie **Ogrodu Dendrologicznego w Glinnej**, pod opieką naukową dr Krzysztofa Ziarnka i w porozumieniu z Regionalną Dyрекcją Ochrony Środowiska w Szczecinie. Celem działań jest wzmocnienie lokalnych populacji roślin, z których pobrano materiał genetyczny i działania edukacyjne.





Plan urządzenia lasu – podstawa działalności nadleśnictwa

To kluczowy dokument określający zasady gospodarki leśnej i podstawa naszego działania. Opracowany **na 10 lat**. Obejmuje całe nadleśnictwo, ale indywidualne planowanie dotyczy wydzielei, czyli kilkuhektarowych, jednolitych fragmentów lasu. Takich wydzielei jest w naszym nadleśnictwie 8085 tysięcy.

Plan wykonali specjaliści spoza Lasów Państwowych. Zatwierdził Minister Klimatu i Środowiska.

Plan zawiera opis i ocenę stanu lasu oraz cele, zadania i metody prowadzenia gospodarki leśnej. Proces jego tworzenia i zatwierdzania jest precyzyjnie uregulowany i angażuje różne podmioty oraz społeczeństwo.

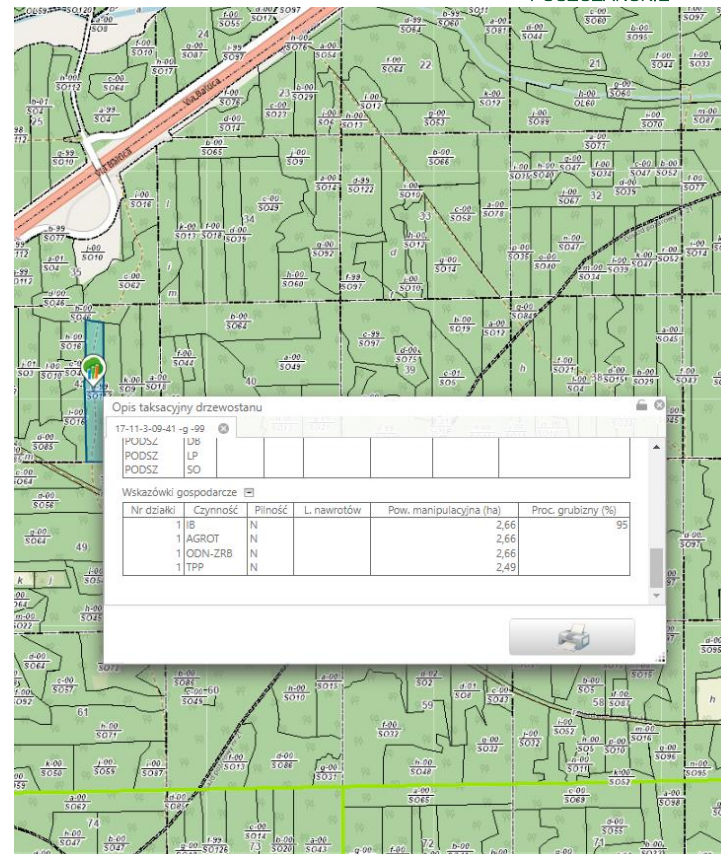
W jakim celu wykonujemy plan?

- **Zrównoważone zarządzanie lasami** – zapewnienie równowagi między ochroną przyrody a użytkowaniem lasów
- **Ochrona ekosystemów leśnych** – uwzględnienie obszarów chronionych i działań na rzecz bioróżnorodności
- **Planowanie pozyskania drewna** – określenie, ile drewna można pozyskać, bez naruszania stabilności lasów
- **Dostosowanie gospodarki leśnej do warunków środowiskowych** – uwzględnienie klimatu, gleby i zasobów wodnych



Plan dostępny dla każdego

- **Działamy transparentnie.** Dlatego przy tworzeniu planu odbywają się konsultacje społeczne. Gotowy plan podlega strategicznej ocenie oddziaływania na środowisku i jest opiniowany przez RDOŚ, Wojewódzki Inspektorat Sanitarny
- **Każdy ma wgląd do planu.** Plan urządzenia lasu umieszczamy w internetowym BIP. Do pobrania udostępniamy opis nadleśnictwa (elaborat) i program ochrony przyrody: <https://www.gov.pl/web/nadlesnictwo-gryfino/plan-urzadzania-lasu>
- **Sprawdź, co zaplanowaliśmy w znanym Ci fragmencie lasu.** Treść planu trafia także do Banku Danych o Lasach (bdl.lasy.gov.pl). Tutaj każdy może zapoznać się z charakterystyką wybranego wydzielenia leśnego i sprawdzić, jakie prace będziemy prowadzić w tym fragmencie lasu



Jak powstaje plan? Zespół Lokalnej Współpracy

W Nadleśnictwie Gryfino trwa obecnie procedura sporządzania kolejnego Planu Urządzenia Lasu na lata 2027-2036. Decyzją Nr 19 Dyrektora Regionalnej Dyrekcji Lasów Państwowych w Szczecinie z dnia 08.04.2025 r. powołany został Zespół Lokalnej Współpracy w Nadleśnictwie Gryfino. ZLW liczący 25 członków (przedstawiciele reprezentujących różne grupy społeczne) jest organem opiniodawczo-doradczym Dyrektora RDLP w Szczecinie, w sprawach dotyczących lasów o zwiększonej funkcji społecznej, w związku z opracowywaniem projektu planu urządzenia lasu (PUL).



ZESTAWIENIE REALIZACJI ZADAŃ OKREŚLONYCH PRZEZ PUL W ZAKRESIE HODOWLI LASU W LATACH 2017-2024

Rok	Odnowienia i zalesienia						poprawki i uzupełnienia	wprowadzanie podszyców	Pielęgnowanie			Melioracje	
	otwarte			pod ostoną					gleby	upraw (CW)	młotników (CP)	agrotechniczne	wodne
	halizny, płazowiny, zręby bieżące	grunty nieleśne	zręby projektowane	przy rębniach złożonych	posadzenia	dolesianie luk i przerzedzeń							
Powierzchnia zredukowana - ha													
1	2	3	4	5	6	7	8	9	10	11	12	13	14
2017	14,34	10,30	0,00	65,84	1,58	1,54	5,05	0,00	643,08	117,50	77,02	146,01	0,00
2018	11,14		1,71	49,58		2,00	4,06	0,00	88,42	88,70	87,61	93,36	0,00
2019			29,10	45,05	0,74	2,91	4,07	0,00	49,07	46,83	187,36	109,32	0,00
2020			41,33	82,66	7,13	0,88	2,15	0,00	62,50	38,81	171,29	60,77	0,00
2021		6,03	44,20	92,87	0,50	1,30	20,05	0,00	78,18	50,33	133,92	97,10	0,00
2022	3,10		32,20	74,00	11,14	1,54	18,44	0,00	77,60	69,57	129,76	83,69	0,00
2023		2,38	19,67	102,24	3,60	1,75	9,77	0,00	70,03	45,83	137,21	62,85	0,00
2024		0,92	11,08	65,43	11,54	0,55	10,69	0,00	93,25	54,48	126,15	99,87	0,00
Razem	28,58	19,63	179,29	577,67	36,23	12,47	74,28	0,00	1162,13	512,05	1050,32	752,97	0,00
Wg PUL	18,80	10,30	232,19	1147,27	45,51	6,98	106,5 ¹	0,00	1216,08 ²	1159,63 ³	1352,47	834,26	0,00
% wykonania	152%	191%	77%	50%	80%	179%	70%		96%	44%	78%	90%	

UWAGI:

1 - Pow. poprawek i uzupełnień wg planu urządzenia lasu obejmuje wskazania gospodarcze z opisów taksacyjnych w ilości **3,5 ha** i orientacyjną powierzchnię poprawek i uzupełnień projektowanych do odnowień i zalesień w ilości 103 ha;

2 - Pow. pielęgnowania gleby wg planu urządzenia lasu obejmuje wskazania gospodarcze z opisów taksacyjnych w ilości **413,08 ha** i orientacyjną powierzchnię pielęgnowania gleby (PIEL) na gruntach projektowanych do odnowień i zalesień w ilości 803 ha;

3 - Pow. pielęgnowania upraw wg planu urządzenia lasu obejmuje wskazania gospodarcze z opisów taksacyjnych w ilości **757,63 ha** i orientacyjną powierzchnię pielęgnowania upraw (CW) na gruntach projektowanych do odnowień i zalesień w ilości 402 ha.



ZESTAWIENIE REALIZACJI ZADAŃ OKREŚLONYCH PRZEZ PUL W RAMACH UŻYTKOWANIA W LATACH 2017-2024

Rok	UŻYTKI													
	RĘBNE			Niezaliczone na poczet etatu ogółem m ³	Razem m ³	PRZEDRĘBNE						Razem m ³		
	ha	m ³	Przygodne m ³			Czyszczenia późne		Trzebieże wczesne		Trzebieże późne			Przygodne m ³	Razem m ³
						ha	m ³	ha	m ³	ha	m ³			
2017	399	46 049	1 691	1 650	49 390	0	3	214	10 841	944	49 589	2 098	62 531	111 922
2018	352	48 929	510	2 234	51 673	0	4	221	10 155	836	40 053	3 128	53 340	105 013
2019	446	49 480	342	2 330	52 152	0	4	145	6 372	871	44 897	2 026	53 299	105 451
2020	330	44 415	1 295	1 437	47 148	0	44	129	5 177	791	36 120	2 925	44 266	91 414
2021	337	41 643	997	1 939	44 579	0	15	187	5 568	1 072	46 777	1 704	54 064	98 642
2022	165	24 094	10 593	34	34 720	2	28	102	4 411	663	40 092	20 976	65 507	100 227
2023	301	31 420	835	1 100	33 355	6	27	87	2 626	724	28 926	6 991	38 570	71 925
2024	226	30 733	680	279	31 692	0	25	78	3 138	553	24 542	3 870	31 574	63 266
Razem	2 556	316 763	16 944	11 003	344 710	8	150	1 162	48 288	6 453	310 996	43 716	403 150	747 860
Wg PUL	3 074	544 923	x	13 761	558 684	x	x	1 414	47 781	7 844	447 219	x	495 000	1 053 684
% wykonania	83	58	x	80	62	x	x	82	101	82	70	x	81	71



Część II

Co się działo w nadleśnictwie – podsumowanie roku 2024



POZYSKANIE DREWNA W NADLEŚNICTWIE GRYFINO W 2024 ROKU

Pozyskanie drewna ogółem

Użytkowanie rębne – 30 733 m³

Użytkowanie przedrębne – 27 705 m³

Użytki przygodne – 4 550 m³

Według sortymentów

Drewno wielkowymiarowe – 19 859 m³

Drewno średniowymiarowe – 43 433 m³

Drewno małowymiarowe – 2 233 m³

Drewno opałowe

S4 (wałki opałowe) – 8 520 m³,

ceny netto od 52 zł – do 170 zł

M2 (gałęziówka) – 2 218 m³,

Ceny netto od 21 zł – do 26 zł



POZYSKANIE DREWNA W NADLEŚNICTWIE GRYFINO W 2024 ROKU (GMINAMI)

Gmina	Rębne [m3]	Przedrębne [m3]	Przygodne [m3]	Suma [m3]
M. Szczecin	962	1 863	61	2 887
Banie	5 623	3 756	1 222	10 601
Bielice	1 494	309	473	2 277
Kołbaskowo	681	133	247	1 061
Kozielice	987		4	991
Gryfino Miasto	629	30	28	687
Gryfino Ob. wiej.	10 932	10 911	1 246	23 089
Stare Czarnowo	5 589	9 804	829	16 222
Widuchowa	5 441	1 176	937	7 554
		158	0	158
Suma:	32 338	28 140	5 048	65 525



POZYSKANIE DREWNA W NADLEŚNICTWIE GRYFINO W 2024 ROKU WEDŁUG SORTYMENTÓW (GMINAMI)

Gmina	Drewno małowymiarowe [m3]	Drewno średniowymiarowe [m3]	Drewno wielkowymiarowe [m3]	Suma [m3]
M. Szczecin	43	1 696	1 148	2 887
Banie	476	7 543	2 581	10 601
Bielice	39	1 500	737	2 277
Kołbaskowo	39	695	327	1 061
Kozielice	212	695	85	991
Gryfino Miasto	4	680	2	687
Gryfino Ob. wiej.	702	14 872	7 514	23 089
Stare Czarnowo	571	10 160	5 491	16 222
Widuchowa	145	5 463	1 946	7 554
	2	127	29	158
Suma:	2 233	43 433	19 859	65 525

ZESTAWIENIE DREWNA POZYSKANEGO W RAMACH WYLEŚIŃ NA GRUNTACH WYŁĄCZONYCH Z PRODUKCJI

Rok	Użytki z wylesień na gruntach leśnych	
	Pow. manipulacyjna (ha)	Miąższość grubizny (m ³)
2017	0	0
2018	0	0
2019	7	1 925
2020	7	948
2021	0	0
2022	20	3 141
2023	0	0
2024	0	0
Razem	34	6 014

Planowana jest dodatkowo rozbudowa drogi S10





RYNEK PRACY W USŁUGACH LEŚNYCH WG UMÓW (LEŚNICTW I GMIN) NA LATA 2024/2025



Gminy w zasięgu działania ZUL	Leśnictwo	Nazwa podmiotu gospodarczego
M. Szczecin	Śmierdnica	USŁUGI LEŚNE W. KOSMAN
M. Szczecin	Kłęskowo	ZUL MARGO-DREW M. TRYBA
M. Szczecin	Klucz	ZUL MARGO-DREW M. TRYBA
M. Szczecin	Binowo	ZUL MARGO-DREW M. TRYBA
Banie	Borzym	USŁUGI LEŚNE W. KOSMAN
Banie	Baniewice	USŁUGI LEŚNE I SZKÓŁKARSKIE BUDNIK M. ZOLECH
Banie	Sosnowo	ZAKŁAD USŁUG LEŚNYCH R.KOCHANOWSKI
Bielice	Glinna	USŁUGI LEŚNE W. KOSMAN
Bielice	Sosnowo	ZAKŁAD USŁUG LEŚNYCH R.KOCHANOWSKI
Kołbaskowo	Binowo	ZUL MARGO-DREW M. TRYBA
Kozielice	Sosnowo	ZAKŁAD USŁUG LEŚNYCH R.KOCHANOWSKI
Gryfino Miasto	Wełtyń	USŁUGI LEŚNE P. BARTOSZEWICZ
Gryfino Ob. Wiej.	Wełtyń	USŁUGI LEŚNE P. BARTOSZEWICZ
Gryfino Ob. Wiej.	Borzym	USŁUGI LEŚNE W. KOSMAN
Gryfino Ob. Wiej.	Glinna	USŁUGI LEŚNE W. KOSMAN
Gryfino Ob. Wiej.	Gajki	USŁUGI LEŚNE K. CHABELSKI
Gryfino Ob. Wiej.	Baniewice	USŁUGI LEŚNE I SZKÓŁKARSKIE BUDNIK M. ZOLECH
Gryfino Ob. Wiej.	Pniewo	USŁUGI LEŚNE SUMARA A. SUMARA T.
Gryfino Ob. Wiej.	Binowo	ZUL MARGO-DREW M. TRYBA
Gryfino Ob. Wiej.	Sosnowo	ZAKŁAD USŁUG LEŚNYCH R.KOCHANOWSKI
Stare Czarnowo	Wełtyń	USŁUGI LEŚNE P. BARTOSZEWICZ
Stare Czarnowo	Kołowo	ZUL MARGO-DREW M. TRYBA
Stare Czarnowo	Śmierdnica	USŁUGI LEŚNE W. KOSMAN
Stare Czarnowo	Glinna	USŁUGI LEŚNE W. KOSMAN
Stare Czarnowo	Kłęskowo	ZUL MARGO-DREW M. TRYBA
Stare Czarnowo	Klucz	ZUL MARGO-DREW M. TRYBA
Stare Czarnowo	Binowo	ZUL MARGO-DREW M. TRYBA
Widuchowa	Gajki	USŁUGI LEŚNE K. CHABELSKI
Widuchowa	Baniewice	USŁUGI LEŚNE I SZKÓŁKARSKIE BUDNIK M. ZOLECH
Widuchowa	Pniewo	USŁUGI LEŚNE SUMARA A. SUMARA T.





LOKALNI ODBIORCY DREWNA W NADLEŚNICTWIE GRYFINO

GRYFSKAND SP. Z O.O.

FHU "HUBSZ" Dorota Romanowicz

USŁUGI TARTACZNE OBRÓBKA DREWNA Jacek Walterowicz

USŁUGI TRANSPORTOWE Andrzej Dul

MAT-BUD Rafał Mateuszczyk

Przedsiębiorstwo Drzewne SŁAWLAND Sp. z o.o.

Ogólna liczba przedsiębiorstw nabywających drewno: 116





HODOWLA I OCHRONA LASU W NADLEŚNICTWIE GRYFINO W 2024 ROKU

Odnowienia – 131,50 ha (w tym: Gmina Banie - 42,89 ha, Gmina Bielice – 5,21 ha, Gmina Gryfino - 738,83 ha, **Gmina Kołbaskowo - 0,00 ha**, Gmina Kozielice - 1,45 ha, Gmina Stare Czarnowo - 29,25 ha, Gmina Szczecin - 5,05 ha, Gmina Widuchowa - 8,82ha);

Zalesienia – 0,92 ha (w tym: Gmina Stare Czarnowo - 0,92ha,);

Trzebieże – 851,70 ha (w tym: Gmina Banie - 111,18 ha, Gmina Bielice - 8,88 ha, Gmina Gryfino - 283,92 ha, **Gmina Kołbaskowo - 7,70 ha**, Gmina Kozielice -0,00 ha, Gmina Stare Czarnowo - 231,62 ha, Gmina Szczecin -54,82 ha, Gmina Widuchowa - 48,11 ha);

Czyszczenia – 230,69 ha (w tym: Gmina Banie - 33,07 ha, Gmina Bielice - 11,65 ha, Gmina Gryfino - 104,64 ha, **Gmina Kołbaskowo - 0,96 ha**, Gmina Kozielice - 7,80 ha, Gmina St. Czarnowo - 59,84 ha, Gmina Szczecin-4,51 ha, Gmina Widuchowa - 8,22 ha);

Ważniejsze zadania z zakresu ochrony lasu - ochrona przed zwierzyną: 98,68 ha (w tym: Gmina Banie - 23,02 ha, Gmina Bielice – 13,07 ha, Gmina Gryfino - 35,42 ha, **Gmina Kołbaskowo - 0,00 ha**, Gmina Kozielice -2,70 ha, Gmina St. Czarnowo - 14,36 ha, Gmina Szczecin - 0,26 ha, Gmina Widuchowa - 9,85 ha);



Gospodarowanie gruntami

W 2024 roku w ramach porozumień zawartych z Starostwem Powiatowym w Gryfinie oraz Starostwem Powiatowych w Policach nadzorem nad gospodarką leśną objętych było 365,16 ha lasów niestanowiących własności Skarbu Państwa w tym:

w Gminie Banie – 33,11 ha

w Gminie Gryfino – 216,45 ha

w Gminie Stare Czarnowo – 17,10 ha

w Gminie Widuchowa – 63,92 ha

w gminie Kołbaskowo – 34,58 ha

W roku 2024 z Krajowego Ośrodka Wsparcia Rolnictwa przejęto 4,99 ha gruntów przeznaczonych do prowadzenia gospodarki leśnej znajdujących się na terenie gminy Banie.

Promocja zamiaru nabywania gruntów odbywała się przez zamieszczanie ogłoszeń w lokalnej prasie, wywieszanie ogłoszeń w siedzibie Nadleśnictwa oraz poprzez bezpośrednie rozmowy z osobami zainteresowanymi zbyciem gruntów.



DZIAŁANIA NA RZECZ SPOŁECZNOŚCI LOKALNYCH W 2024 ROKU

W 2024 roku Nadleśnictwo Gryfino przekazało na cele społecznie użyteczne **kwotę 32 500 zł**. Zrealizowało również samodzielnie lub uczestniczyło na zaproszenia gmin w 230 wydarzeniach o charakterze promocyjno-edukacyjnym (warsztaty edukacyjne, imprezy okolicznościowe, akcje sadzenia lasu, akcje sprzątania lasu, stoiska promocyjno-edukacyjne towarzyszące wydarzeniom gminnym, konkursy, lekcje terenowe, wycieczki z przewodnikiem, lekcje w sali edukacji leśnej, spotkanie z leśnikiem w szkołach i przedszkolach, spotkanie edukacyjne z leśnikiem poza szkołą). **Łączna liczba uczestników - 15 615 osób**





DZIAŁANIA NA RZECZ SPOŁECZNOŚCI LOKALNYCH W 2024 ROKU

Przykład - współpraca z Gminnym Ośrodkiem Kultury, Sportu i Rekreacji w Przecławiu przy realizacji projektu „Pamiętajmy o...KORZE”

Zasadzenie przed siedzibą GOKSiR symbolicznego drzewa, zakupionego przez Nadleśnictwo Gryfino, upamiętniającego Korę, wokalistkę grupy Maanam.





Lasy Państwowe

DZIAŁANIA NA RZECZ SPOŁECZNOŚCI LOKALNYCH W 2024 ROKU



NADLEŚNICTWA
PUSZCZAŃSKIE

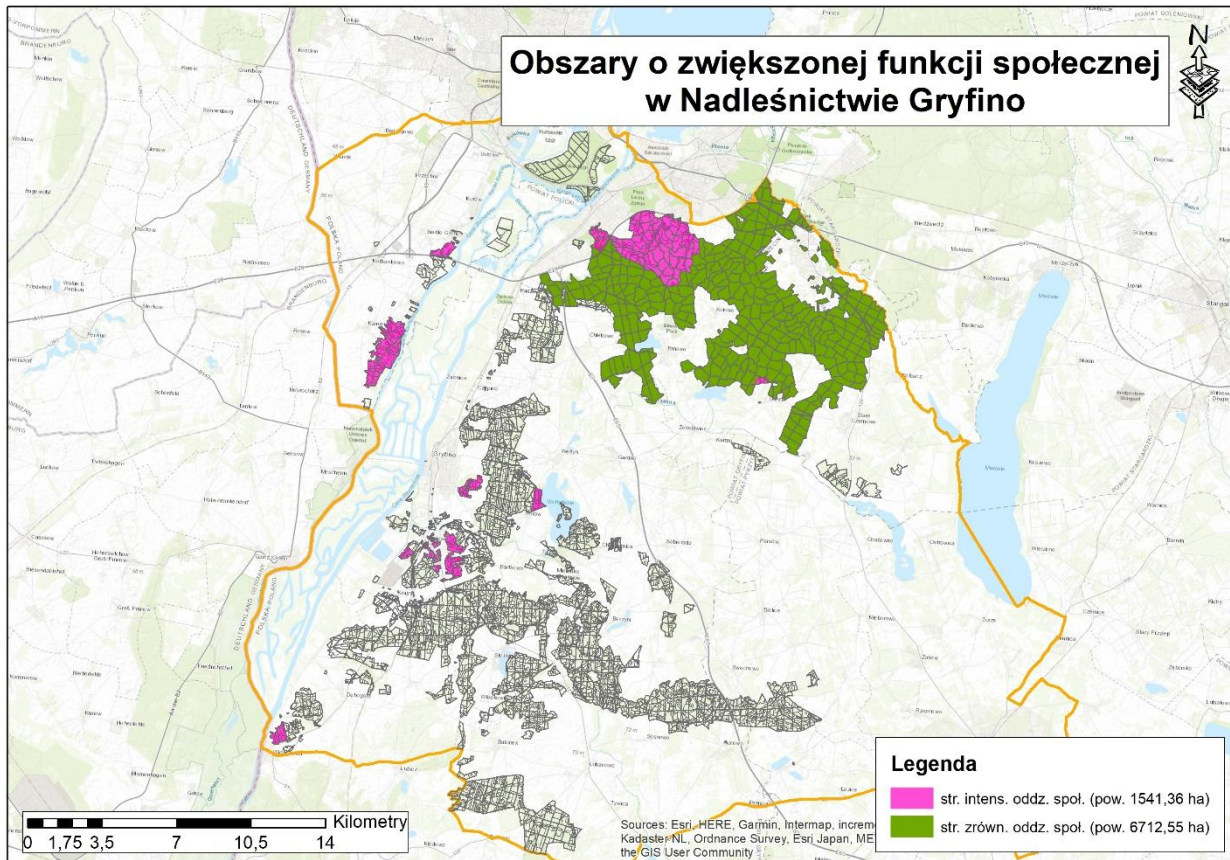
Przykład - współpraca z Pomorskim Towarzystwem Historycznym w ramach odtwarzania obiektów historyczno-kulturowych na terenie Puszczy Bukowej



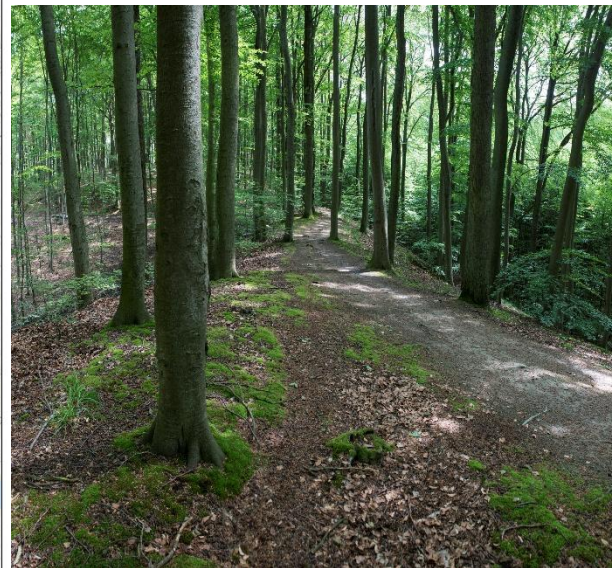
Fot. Pomorskie Towarzystwo Historyczne, mapa turystyczna SzPK „Puszcza Bukowa” – dtp Koźnice



Obszary o zwiększonej funkcji społecznej w Nadleśnictwie Gryfino



Na podstawie Zarządzenia Nr 58 Dyrektora Generalnego Lasów Państwowych z dnia 05.07.2022 r. określono lasy o zwiększonej funkcji społecznej.





Finanse Nadleśnictwa Gryfino z uwzględnieniem opłat na rzecz Gminy Kołbaskowo

- przychody nadleśnictwa ogółem 21.972.710,50 zł
- koszty nadleśnictwa ogółem 21.494.280,99 zł
- wykorzystanie środków funduszu leśnego 8.138.853,25 zł
- podatek VAT za rok 2024, kwota 2.315.504,67 zł
- podatki i opłaty lokalne 1.873.372,00 zł. (z czego podatek leśny 1.076.624,00 zł., podatek od nieruchomości 786.960,00 zł., podatek rolny 9.788,00 zł.)
- **podatki lokalne dla Gminy Kołbaskowo - łącznie za 2024, kwota 34.674,00 zł**
 - podatek leśny 29.720,00 zł
 - podatek od nieruchomości 4.937,00 zł
 - podatek rolny 17,00 zł



ZAGROŻENIA I PRZECIWDZIAŁANIE ZAGROŻENIOM

Zagrożenia:

- stwierdzone zagrożenie ze strony patogenów drzew na terenie Nadleśnictwa Gryfino - 10,16 ha (jemioła)
- liczba i powierzchnia pożarów na terenie Nadleśnictwa Gryfino: 1 pożar o powierzchni 0,04 ha oraz aktywny udział w opanowaniu pożarów na terenie 20 ha Międzyodrza (5-8 IX 2024 r.)

Przeciwdziałanie zagrożeniom:

- Informacja o przebudowie drzewostanów 18,55 ha
- ochrona przeciwpożarowa (remonty i modernizacje): 207,0 tys. zł

Rozmiar pozyskania sanitarnego (gminami)

GMINA	Rębnie sanitarne	Pozyskanie przygodne	Razem [m3]
M. Szczecin	71	61	132
Banie	1 717	1 222	2 939
Bielice		473	473
Kołbaskowo	265	247	512
Kozielice	987	4	991
Gryfino Miasto		28	28
Gryfino Ob. wiej.	2 148	1 246	3 394
Stare Czarnowo	932	829	1 761
Widuchowa	2 546	937	3 483
RAZEM	8 665	5 048	13 713



Część III

Co się będzie działo w nadleśnictwie? Plany na 2025 rok

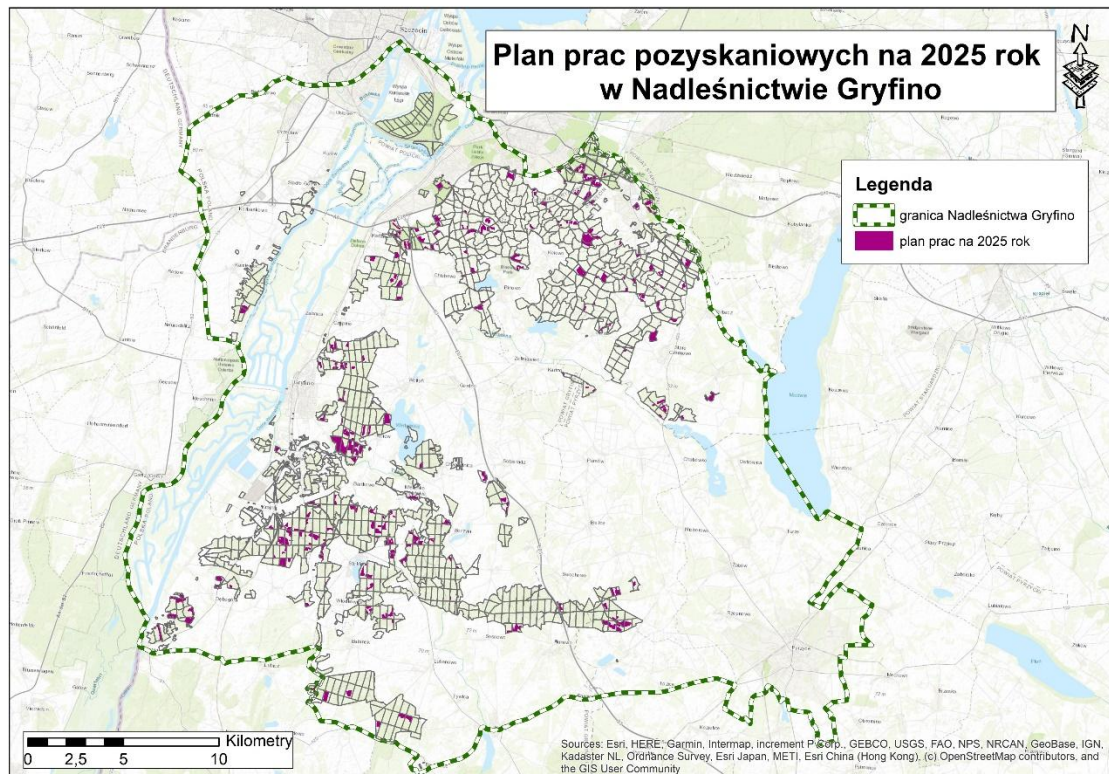


PLAN POZYSKANIA DREWNA NA ROK 2025:

GMINA	Rębne [m3]	Przedrębne [m3]	Przygodne [m3]	Razem [m3]
M. Szczecin	597	1 895	362	2 854
Banie	3 698	2 067	838	6 603
Bielice	1 825	650	360	2 835
Kołbaskowo	566	71	93	730
Kozielice	1 326	45	199	1 570
Gryfino Miasto				
Gryfino Ob. wiej.	7 888	8 860	2 435	19 183
Stare Czarnowo	3 719	8 070	1 714	13 503
Widuchowa	2 177	2 993	752	5 922
SUMA	21 796	24 651	6 753	53 200

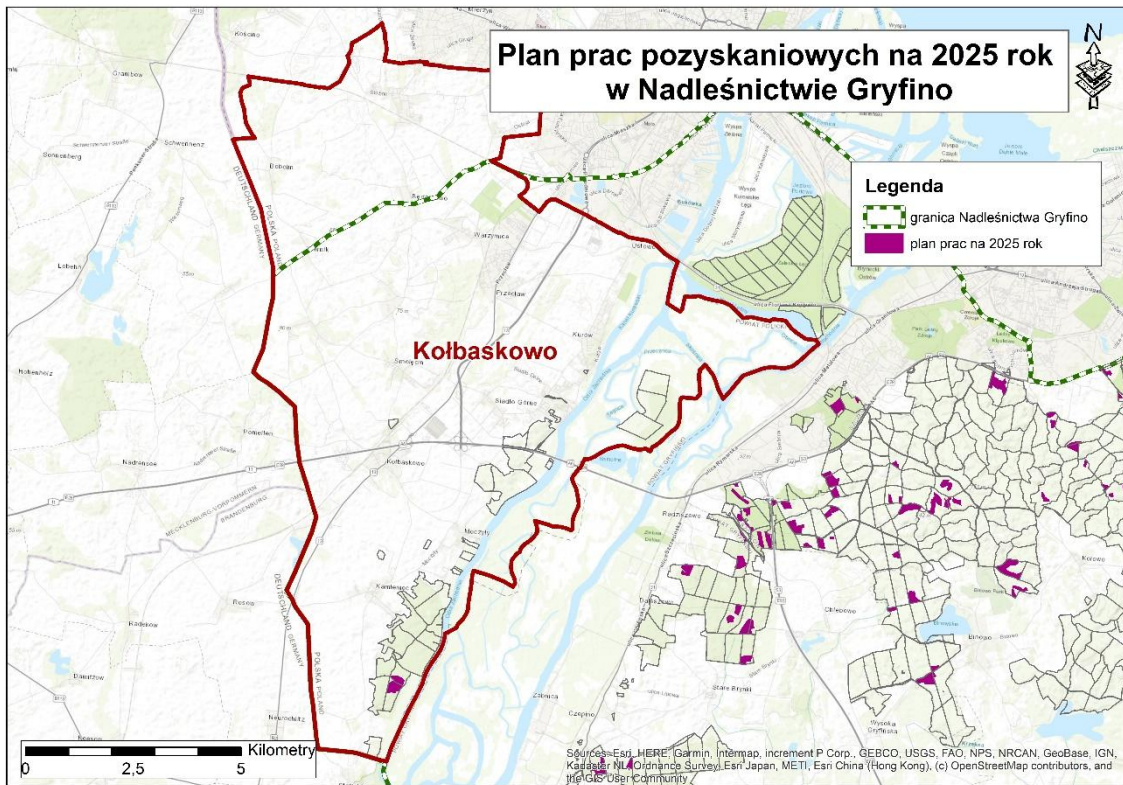


Pozyskanie drewna – lokalizacje powierzchni (ogólnie)





Pozyskanie drewna – lokalizacje powierzchni (Gmina Kołbaskowo)





HODOWLA I OCHRONA LASU W NADLEŚNICTWIE GRYFINO – PLAN NA 2025 ROK

Odnowienia – 104,31 ha (w tym: Gmina Banie - 33,14 ha, Gmina Bielice – 2,90 ha, Gmina Gryfino -34,92 ha, **Gmina Kołbaskowo - 0,00 ha**, Gmina Kozielice - 0,98 ha, Gmina Stare Czarnowo - 19,53 ha, Gmina Szczecin - 1,74 ha, Gmina Widuchowa - 11,10 ha)

Trzebieże – 771,89 ha (w tym: Gmina Banie - 59,73 ha, Gmina Bielice - 29,29 ha, Gmina Gryfino -261,58 ha, **Gmina Kołbaskowo - 3,97 ha**, Gmina Kozielice - 2,02 ha, Gmina Stare Czarnowo - 256,23 ha, Gmina Szczecin - 56,47 ha, Gmina Widuchowa - 102,60 ha)

Czyszczenia – 249,12 ha (w tym: Gmina Banie - 45,02 ha, Gmina Bielice - 11,85 ha, Gmina Gryfino - 80,83 ha, **Gmina Kołbaskowo - 10,22 ha**, Gmina Kozielice - 4,52 ha, Gmina Stare Czarnowo - 78,07 ha, Gmina Szczecin - 7,73 ha, Gmina Widuchowa -10,88 ha)



Dziękuję za uwagę

Nadleśnictwo Gryfino
ul. 1 Maja 4, 74-100 Gryfino

gryfino@szczecin.lasy.gov.pl
tel.: +48 91 416 20 71

Konsultanci do spraw społecznych w Nadleśnictwie Gryfino:

Daniel Pogorzelec, Lidia Kmiecińska



NADLEŚNICTWA
PUSZCZAŃSKIE