



AKTUALNOŚCI

Numer 60 (4)/2020 Kwiecień
Bezpłatny miesięcznik samorządowy

GMINY KOŁBASKOWO

**Nowa szkoła podstawowa
i przedszkole w Przylepie
od września 2020 roku**

**Mimo epidemii drogowcy
remontują ulicę Cedrową
i drogę Stobno - Szczecin**

**Liczy się każdy,
spis próbny.
Rozmowa**

**Gmina projektuje nowe
drogi. Obwodnicę Ostoi
i Będargowo - Rajkowo**

**Będargowo
ma 800 lat**

**ZAP-3. Płać
podatki
w naszej
gminie**



**Epidemia koronawirusa
Bądźmy odpowiedzialni**

#Zostańwdomu #NieKłamMedyka

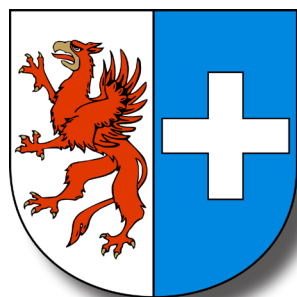
1,2 km - długość projektowanej obecnie obwodnicy wsi Ostoja, która ułatwi nam dojazd do Szczecina

1978 - w tym roku został odbudowany, zniszczony w czasie wojny, urokliwy kościół w Kamieńcu

1939 - w tym roku Karwowo, wraz z 139 mieszkańcami, zostało włączone do miasta Szczecina



Wiosna w Siadle Dolnym



Wydawca: Gmina Kolbaskowo.
Drukarnia: Soft Vision. Redakcja: Jarosław Dworzyński. Kontakt: Urząd Gminy Kolbaskowo, 72-001 Kolbaskowo 106.
Mail: gazeta@kolbaskowo.pl. Redakcja nie zwraca niezamówionych materiałów.

Kwiecień

To czwarty miesiąc w roku, ma 30 dni. Skąd się wzięła nazwa kwiecień? Według Brücknera, pochodzi od kwitnących wtedy kwiatów. Dawniej używane były również nazwy: żywkwiat (lub łudzikwiat, zwodzikiwiat) - wychodzące wcześniej z ziemi kwietniowe kwiaty często zwodziły nadejściem cieplejszych dni; brzeziń - od brzozy i dębienia.

Przyroda

Kwitną drzewa i krzewy oraz roślinność runa leśnego.

Kalendarium

Na drzewach rozwijają się liście. Rozpadają się szyszki limby, wysypują nasiona sosny. W kwietniu rodzą się dziki, lisy, rysie, łasice i wiewiórki. Wilki zakładają gniazda w niedostępnych zakątkach leśnych, gdzie w drugiej połowie miesiąca wadera (samica) rzuca (rodzi) od 2 do 6 szczeniąt. Jelenie i sarny zmieniają zimową sierść (linięją). Dzikie kaczki odbywają gody. Zaczyna się okres składania jaj.

Kwietniowe święta

1 - Prima aprilis - dzień żartów
7 - Światowy Dzień Zdrowia

11 - Dzień Radia
12 - **Niedziela Wielkanocna**
14 - Dzień Ludzi Bezdomnych
20 - Dzień Płyty Winyłowej
22 - Dzień Ziemi
25 - Dzień Sekretarki
30 - Dzień Jazzu

Kwietniowe przysłowia

- Choć już w kwietniu słonko grzeje, nieraz pole śnieg zawieje.
- Co marzec wypieczę, to kwiecień wysieczę.
- Deszcze częste w kwietniu wróżą, że owoców będzie dużo.
- Jak przygrzeje słonko, przejdzie kwiecień łąką.

Na końcu języka... czyli minimum poprawności. Czy stosowne jest stosowane?

Stosować to używać czegoś odpowiedniego w określonych okolicznościach, sytuacji, potrzebie, np. stosować sprawdzone metody, środki (nie tylko ochrony roślin), sposoby, formy działania, zachowania, oddziaływania, by uzyskać pożądane, przewidywane efekty.

Stosowny to odpowiedni (właściwy) na dany moment sposób, który najlepiej nadaje się, pasuje do czegoś, spełnia określone wymagania, np. stosowne działanie, zachowanie, gesty, słowa, strój...

Przykłady: Pan x uzyskał stosowną zgodę urzędu na działalność gospodarczą. Organizatorzy dopilnowali, by każdemu z gości przypadło miejsce stosowne do jego pozycji społecznej. Prokuratura przychyliła się do wniosku i wydała stosowne postanowienie. Uczestnicy ubrali się stosownie do charakteru uroczystości.

Warto, by słowo stosowny miało większe „zastosowanie” w kulturze bycia, kulturze ję-

zyka, mowy ciała i... gestów. Chodzi o to, by mówić i zachowywać się tak, jak sami chcielibyśmy być traktowani: nie ranić, nie poniżać, nie prowokować zbędnych nieporozumień - oto kultura bycia.

Stosowne zaś zachowanie językowe to świadomy i celowy dobór słów, które są wzywką nie tylko intelektualną człowieka, ale i miarą jego człowieczeństwa. Podobnie rzecz się ma z tzw. mową gestów, która jest nie tylko wyrazem naszej ekspresji, ale niekiedy - celowego, chamskiego, cynicznego wyrachowania w relacji z otoczeniem. Są normy społeczne uświęcone tradycją, które rozstrzygają kwestie tego, co stosowne lub niestosowne, ale... Każdy ma inne wyobrażenie tego, co można i co wypada. To wynika z różnego poziomu wrażliwości (lub zupełnego jej braku), bagażu doświadczeń w relacjach z innymi, tradycji rodzinnej, środowiska, wykształcenia, charakteru...

Często też kieruje nami złudne przekonanie o własnej nieomyślności. Trudno wtedy o takt i stosowność.

„Jak w życiu, tak i w mowie, nic nie jest trudniejsze, jak rozpoznać to, co przystoi” - pisał Ciceron, starożytny mówca i filozof. Jakże aktualne są jego słowa i dziś. Bo współczesna zasada stosowności jest nieustannie przekraczana - zwłaszcza w publicznych wystąpieniach, gdzie pojęcie stosowności winno być moralnie zakorzenione, a jak jest - widać i słyszać...

Zróżnicowane poglądy to nie powód do wrogości lecz konstruktywnych consensusów, a kulturalny dziennikarz czy polityk nie użyje słów: „zorał, zmasakrował”, zamiast „skrytykował, skompromitował”.

Kiedy przestaniemy być zatruci nie tylko smogiem, ale też depczącymi godność człowieka słowami i... gestami?

Pod rozługę zainteresowanym. Be-Fa

W czasie koronawirusa

Epidemia wybuchła w Chinach pod koniec zeszłego roku. Koronawirus szybko rozniósł się po świecie. Od początku marca jest też w Polsce. **Dziś nas obowiązują środki ostrożności związane z epidemią**

Koronawirus SARS-CoV-2, wywołujący chorobę COVID-19, błyskawicznie stał się patogenem mieszkańców świata. Pierwsze doniesienia z regionu Wuhan traktowaliśmy z umiarkowanym zainteresowaniem, późniejsze z Włoch z dużo większym, dziś wszyscy czekamy, kiedy to się skończy.

Pierwsze decyzje premiera...

4 marca 2020 roku Ministerstwo Zdrowia podało informację o pierwszym przypadku zakażeniu koronawirusem SARS-CoV-2 w Polsce. Kolejne dni przynosiły wieści o nowych zarażeniach. 12 marca poinformowano o pierwszym przypadku śmiertelnym w naszym kraju.

Dzień wcześniej, 11 marca premier Mateusz Morawiecki poinformował o zamknięciu, w ramach profilaktyki, ośrodków oświaty. Dwa dni później ogłosił zamknięcie granic Polski dla ruchu lotniczego oraz kolejowego. Wprowadzono kontrole paszportowe na granicach (w Zachodniopomorskiem otwarte są tylko w Kołbaskowie, Świnoujściu i Krajniku). Po wjeździe do Polski obowiązuje 14-dniowa kwarantanna, za której złamanie grozi grzywna w wysokości do 30 tys. złotych. Wprowadzono zakaz zgromadzeń publicznych powyżej 50 osób, w tym państwowych i religijnych. Ograniczono działalność galerii handlowych, gastronomiczną i rozrywkową.

24 marca rząd wprowadził kolejne ograniczenia dotyczące przemieszczania się i zgromadzeń. Tego dnia zmarła 10 ofiara koronawirusa w Polsce, chorowały już 884 osoby, ale na przykład we Włoszech umierało 600-800 osób dziennie. Liczba ofiar koronawirusa na świecie wyniosła ponad 18 tysięcy, a liczba zakażonych 410 tysięcy.



Tak wygląda rowerowe przejście graniczne w rejonie Bobolina

...i wójta

Mając na uwadze dynamicznie rozwijającą się sytuację związaną z koronawirusem SARS-CoV-2 oraz dbając o zdrowie i bezpieczeństwo mieszkańców Gminy Kołbaskowo, Małgorzata Schwarz, wójt Gminy Kołbaskowo, zwróciła się z apelem o ograniczenie do bezwzględnie minimum wizyt w miejscach publicznych, aby zapobiec rozprzestrzenianiu się wirusa.

Urząd Gminy Kołbaskowo pracuje w sposób wyłączający bezpośrednią obsługę interesantów. Wszelkie dokumenty i wnioski do urzędu należy składać elektronicznie, za pośrednictwem poczty lub przez umieszczenie w skrzynce podawczej ustawionej w przedsionku urzędu. Wnioski o wydanie dowodu osobistego można składać wyłącznie za pośrednictwem platformy ePUAP.

Kasa w budynku UG oraz kasa w ZWIK jest zamknięta do odwołania. Płatności z tytułu podatków i opłat lokalnych można realizować przelewami bankowymi.

Do dyspozycji mieszkańców jest również strona Centralnej Ewidencji i Informacji o Działalności Gospodarczej (www.ceidg.gov.pl). To właśnie tam można dokonać

wpisu, zmiany, zawieszenia, wznowienia i wykreślenia działalności gospodarczej.

Zawieszono zostaje bezpośrednio przyjmowanie wniosków i wydawanie Kołbaskowskich Kart Mieszkańca, Kart Seniora, Zachodniopomorskich Kart Mieszkańca i Kart Dużej Rodziny.

Starostwo Powiatowe w Policach poinformowało, że do odwołania zamknięta została filia Wydziału Komunikacji, Transportu i Dróg w Przeclawiu. Zawieszono zostały do odwołania także stosowanie przepisów dotyczących karania właścicieli pojazdów z tytułu nieprzerejestrowania i zgłoszenia zbycia lub nabycia pojazdów w terminie 30 dni.

Lekarze na telefon

Przychodnia Salus w Przeclawiu poinformowała, że pacjenci mogą rejestrować się tylko telefonicznie lub przez internet na stronie <http://www.pmrshalus.pl>. Telefonicznie możecie Państwo składać zamówienia na leki stosowane przewlekłe. W przypadku drobniejszych dolegliwości, prosimy o korzystanie z możliwości porad telefonicznych. Do czasu wygaśnięcia epidemii nie będą wykonywane bilanse i szczepienia – informuje lecznica. Także w przychodni Akademii Zdrowia w Przeclawiu udzielane są wyłącznie porady telefoniczne, a lekarz na podstawie wywiadu telefonicznego podejmuje decyzję czy pacjent ma się zgłosić do placówki na wizytę osobistą.

Uwaga! W przypadku pewnego kontaktu z osobą zakażoną lub podejrzenia zachorowania na CoVID-19, nie należy zgłaszać się do przychodni! W takiej sytuacji proszę udać się do szpitala zakaźnego przy ulicy Arkońskiej w Szczecinie – mówią medycy.

Mimo, iż sytuacja w kraju jest poważna, apelujemy o zachowanie spokoju, zdrowego rozsądku, solidarne zachowania, w tym przede wszystkim podstawowych zasad higieny.

#Zostańwdomu #NieKlamMedyka

DOWIEDZ SIĘ WIĘCEJ
nt. **KORONAWIRUSA**
gov.pl/koronawirus



#KORONAWIRUS

PROSTE CZYNNOŚCI, KTÓRE CHRONIĄ CIEBIE ORAZ OSOBY W TWOIM OTOCZENIU



Jak najczęściej myj ręce



Podczas kaszlu i kichania zakrywaj usta chusteczką lub łokciem



Używaj chusteczek jednorazowych



Witaj się bez uścisku dłoni i całowania



Noś maseczkę, gdy jesteś chory

SENIORZE! ZOSTAŃ W DOMU



W razie potrzeby skontaktuj się z lekarzem **TELEFONICZNIE.**

Numer do POZ uzyskasz na infolinii NFZ.

800 190 590



**Nowy Zespół Szkolno - Przedszkolny
w Przylepie swoją siedzibę znajdzie
w budynku przy ulicy Rodzinnej 1**



Nowa szkoła podstawowa i przedszkole w Przylepie

1 września 2020 roku w Gminie Kołbaskowo pojawią się nowe placówki - Szkoła Podstawowa w Przylepie oraz Przedszkole Publiczne w Przylepie.

Powodem dynamiczny rozwój gminy i wzrost liczby mieszkańców. O powołaniu zdecydowano na ostatniej sesji Rady Gminy Kołbaskowo 2 marca 2020 r.

Nowe placówki funkcjonować będą w ramach Zespołu Szkolno-Przedszkolnego w Przylepie. Siedzibą będzie obiekt przy ulicy Rodzinnej 1 w miejscowości Przylep, w północnej części Gminy Kołbaskowo. Budynek jest w pełni przystosowany do prowadzenia działalności oświatowej. Spełnia wszystkie wymagania budowlane i sanitarne kreślone przez przepisy prawa oświatowego.

Szkoły

Dziś w gminie funkcjonują trzy szkoły podstawowe, w Przecławiu, Kołbaskowie oraz Będargowie.

- Pozwalają na zapewnienie mieszkańcom realizacji obowiązku szkolnego. Jednak dynamiczny rozwój gminy oraz wzrost liczby ludności spowoduje, że wkrótce to może być za mało. Warunki lokalowe w obecnie istniejących placówkach prowadzonych przez Gminę Kołbaskowo uniemożliwiają dalsze zwiększanie liczby miejsc, stąd powołanie nowej placówki - mówi Małgorzata Schwarz, wójt Gminy Kołbaskowo.

Dla nowej Szkoły Podstawowej w Przylepie planuje się wyodrębnić obwody szkolne tak, aby w najmniejszym możliwym zakresie zmieniać dotychczasowe granice obwodów szkolnych.

Przedszkola

Pojawi się także nowe przedszkole. Zgodnie z art. 31 ust. 4 ww. ustawy dziecko w wieku 6 lat jest obowiązane do odbycia rocznego przygotowania przedszkolnego w przedszkolu, oddziale przedszkolnym w szkole podstawowej, lub innej formie wychowania przedszkolnego. Obowiązkiem gminy jest zapewnienie dzieciom 6-letnim miejsca realizacji rocznego przygotowania przedszkolnego. W Gminie Kołbaskowo funkcjonują dwa przedszkola publiczne, dwa punkty przedszkolne i dwa oddziały przedszkolne w szkołach podstawowych z łączną liczbą miejsc 539. Liczba dzieci w gminie urodzonych w latach 2014 - 2017 wynosi 730.

” *Budynek w Przylepie spełnia wszystkie wymagania budowlane i sanitarne kreślone przez przepisy prawa oświatowego*

- Z tego powodu chcemy utworzyć nowe przedszkole, w którym dzieci w wieku 3-5 lat będą mogły realizować prawo do wychowania przedszkolnego, a dzieci 6-letnie, obowiązek rocznego przygotowania przedszkolnego - mówi Małgorzata Schwarz.

Projektowane przedszkole w Przylepie będzie miało strukturę wielooddziałową. Planuje się utworzenie odrębnych oddziałów dla dzieci w wieku 3-5 lat oraz oddziałów dla dzieci 6-letnich.



Dla Szkoły Podstawowej w Przylepie planuje się wyodrębnić obwody szkolne tak, aby w najmniejszym możliwym zakresie zmieniać dotychczasowe granice obwodów szkolnych - czytamy w uzasadnieniu.

A drogowcy nadal budują

Mimo epidemii koronawirusa, inwestycje drogowe w Gminie Kołbaskowo, przebudowa drogi powiatowej Stobno – Szczecin oraz drogi gminnej w rejonie Warzymic, są kontynuowane. Trzeba mieć jedna świadomość, że sytuacja jest dynamiczna i tempo prac w każdej chwili może być mniejsze

Stobno - Szczecin

- Na placu przebudowy drogi ze Stobna do Szczecina sytuacja bez zmian. Nie ma sygnałów, aby Strabag miał problemy z pracownikami – mówiła w połowie marca Magdalena Sochanowska, naczelnik Wydziału Komunikacji, Transportu i Dróg Starostwa Powiatowego w Policach.

- Prace na wszystkich inwestycjach prowadzonych przez Strabag są kontynuowane. Sytuacja epidemiologiczna w kraju jest dynamiczna i na bieżąco monitorowana. Zgodnie z zaleceniami Głównego Inspektora Sanitarnego i Ministerstwa Zdrowia, wdrożyliśmy stosowne procedury sanitarne w całej grupie Strabag w Polsce – zapewniał Maciej Tomaszewski, rzecznik Strabag Sp. z o.o.

Przebudowa drogi Stobno – Szczecin ruszyła na początku tego roku. - Plac budowy przekazaliśmy wykonawcy 9 stycznia. Firma Strabag rozpoczęła od wycinki drzew – mówiła wówczas Magdalena Sochanowska. Inwestycję podzielono na dwa etapy. Pierwszy rozpoczął się od ulicy Okulickiego w Szczecinie do skrzyżowania na Rajkowie. Powinien być ukończony pod koniec kwietnia. Drugi etap to odcinek do skrzyżowania na Mierzyn w Stobnie. Powinien być zakończony, wraz z całą inwestycją, do 15 października. Obecnie prace trwają w pobliżu granicy ze Szczecinem, rozpoczęto je także w rejonie Stobna i Przylepu.

Na każdym etapie realizacji inwestycji droga będzie zamknięta dla przejazdów z wyłączeniem jedynie komunikacji miejscowej, która będzie funkcjonowała jak dotąd, oraz dojazdu do posesji, do których zjazd znajduje się na remontowanym odcinku.

W ramach inwestycji pod nazwą "Rozbudowa drogi powiatowej nr 3923Z Szczecin - Warnik na odcinku od ul. Okulickiego w Szczecinie do skrzyżowania z drogą powiatową Nr 3922Z Stobno-Mierzyn" przebudowana zostanie nawierzchnia jezdni, wybudowane zostaną chodniki, ciąg pieszo-rowerowy, wykonane zostaną rowy drogowe. Przypomnijmy, do przetargu zgłosił się jeden wykonawca, firma Strabag, który zaoferował realizację zadania za 13,3 mln złotych.



Zgodnie z zaleceniami Inspektora Sanitarnego i Ministerstwa Zdrowia, wdrożyliśmy stosowne procedury sanitarne w całej grupie Strabag w Polsce – zapewnia Maciej Tomaszewski, rzecznik firmy

Droga powiatowa ze Stobna do Szczecina jest bardzo zniszczona. Dlatego Gminie Kołbaskowo mocno zależało na realizacji inwestycji. Małgorzata Schwarz, wójt Gminy Kołbaskowo na sesji gminnej w 2019 roku zaoferowała pomoc Powiatowi Polickiemu w wysokości ok. 2,6 mln zł. – Chcemy pomóc, możemy wesprzeć Starostwo, bo zależy nam, żeby mieszkańcy poruszali się po bezpiecznych drogach powiatowych – mówiła Małgorzata Schwarz. Przypomnijmy, Gmina Kołbaskowo wsparła także Starostwo w Policach w przypadku remontu drogi w Przeclawiu, oraz drogi powiatowej ze Smętowic do Siadła Górnego. Deklaruje pomoc w kolejnych inwestycjach.

Starostwo Powiatowe w Policach otrzymało także ponad 6,8 mln zł dofinansowania z Funduszu Dróg Samorządowych oraz 2,1

mln zł ze Zintegrowanych Inwestycji Terytorialnych Szczecińskiego Obszaru Metropolitalnego.

Ulica Cedrowa

Prace kontynuowane są także na ulicy Cedrowej w rejonie Warzymic.

- Mimo zawirowania z koronawirusem pracujemy nadal, choć kilka osób, te które mają dzieci, wzięły wolne. Słuchamy doniesień i w razie czego będziemy reagować - powiedział kierownik prac.

Drogowcy ze spółki Ben-Bruk prace wykonują od strony ul. Krygiera.

- Wykonywana jest kanalizacja deszczowa, wodociąg, w części miejsca parkingowe oraz chodniki. Powoli z pracami posuwamy się w stronę zakrętu w połowie ulicy – dodał kierownik.

Droga jest zamknięta dla ruchu. Obecnie możliwy jest jedynie dojazd do posesji i dla klientów firm, ale od strony hurtowni mięsnej "Madar".

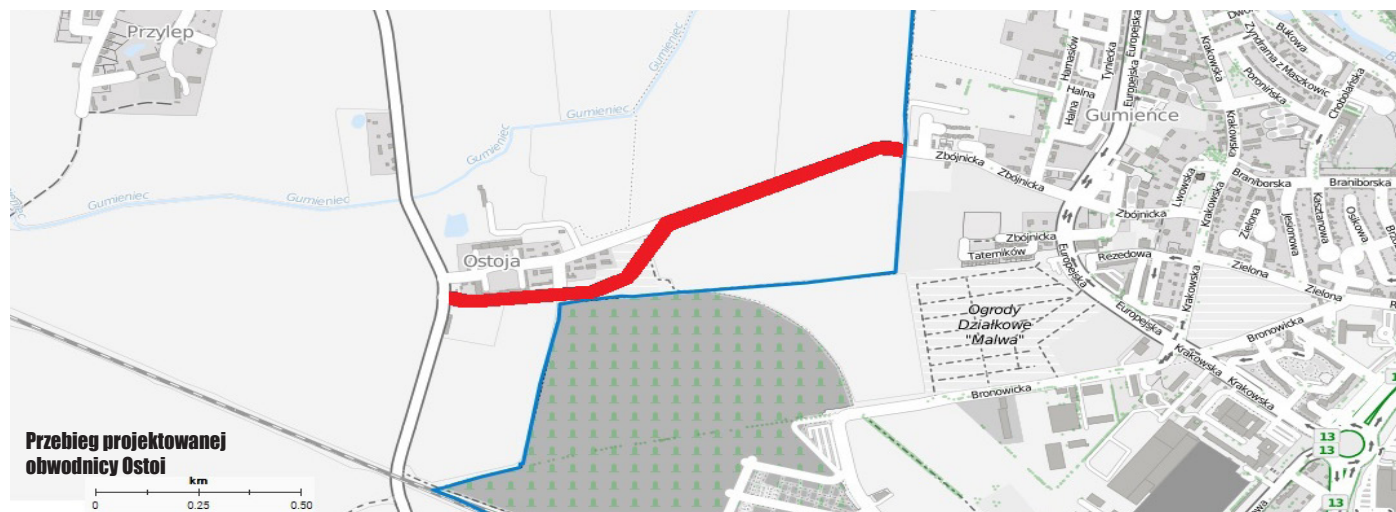
Nowa droga przez szklarnie o długości nieco ponad 1,1 km będzie miała 6 metrów szerokości. Powstają chodniki, zjazdy, miejsca postojowe, w ramach inwestycji budowana jest sieć wodociągowa, budowana i przebudowana kanalizacja deszczowa.

Droga jest istotna dla Gminy Kołbaskowo z trzech względów. Będzie stanowiła drogę alternatywną dla korkującej się drogi krajowej nr 13. W drodze ułożony jest wodociąg doprowadzający wodę do Przeclawia i Warzymic wymagający wymiany. A budowa zbiornika retencyjnego i kanalizacji deszczowej umożliwi odprowadzanie wód deszczowych również z rejonu skrzyżowania z drogą Do Rajkowa.

Inwestycja kosztuje 10,1 mln zł. Gmina Kołbaskowo otrzymała dofinansowanie z Funduszu Dróg Samorządowych w wysokości ok. 3,9 mln złotych. Prace mają potrwać do końca listopada 2020 roku.



- Pracujemy nadal, choć kilka osób, te które mają dzieci, wzięły wolne - mówi kierownik prac na Cedrowej



Nowe drogi już w projekcie

Gmina Kołbaskowo planuje wybudować nową drogę w rejonie miejscowości Ostoja, która ominie ją od południa. Projektowana jest także nowa droga Będargowo – Rajkowo. **Obie inwestycje usprawnią komunikację naszej gminy ze Szczecinem**

5 marca 2020 roku Gmina Kołbaskowo podpisała umowę ze szczecińskim Biurem Projektów INBUD na wykonanie dokumentacji projektowej dla inwestycji „Budowa drogi gminnej łączącej drogę powiatową Nr 3926 w Ostoja z ulicą Zbójnicką w Szczecinie”.

- Chcemy wyprowadzić ruch aut z miejscowości Ostoja i poprowadzić do ulicy Zbójnickiej w Szczecinie. Mieszkańcy Rajkowa, Warzymic i Przeclawia będą mieli możliwość dotarcia do Szczecina pomijając wiecznie zakorkowaną drogę krajową nr 13 – mówi Małgorzata Schwarzw, wójt Gminy Kołbaskowo.

Dziś przez Ostoję jedzie się wąską i krętą drogą. Po przebudowie miejscowość z uroczym pałacykiem zyska obejście.

Nowa droga gminna będzie miała około 1,2 km długości. Rozpocznie się przed przystankiem autobusowym, patrząc w stronę Przylepu. Obiegnie od południa Ostoję i wpadnie w korytarz wąskiej dziś drogi w stronę Szczecina. W ramach inwestycji wykonana zostanie także kanalizacja deszczowa wraz ze zbiornikiem retencyjnym i przepompownią.

Miasto Szczecin również planuje po swojej stronie generalny remont dziś mocno zniszczonej, brukowanej ulicy Zbójnickiej. Po realizacji obu zadań, Gminę Kołbaskowo i Szczecin połączy wygodna droga.

W późniejszym terminie Gmina Kołbaskowo planuje zbudować także drogę z Będargowa do Rajkowa. Po jej realizacji, z trasy przez obwodnicę Ostoja do Szczecina będą mogli korzystać również mieszkańcy Będargowa i Karwowa oraz zachodniej części naszej gminy: Barnisławia, Bobolina, Smolecina i Warnika.

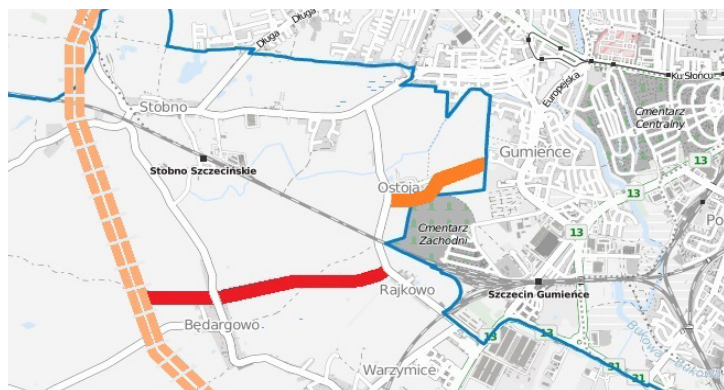
Planowana inwestycja zakłada budowę nowej jednojezdniowej, dwupasmowej drogi gminnej o długości około 2,25 km długości, szerokości 7 m, wraz z infrastrukturą towarzyszącą, składającej się z dwóch odcinków; pierwszego o długości 0,45 m od drogi powiatowej Będargowo – Stobno

” *Mieszkańcy Rajkowa, Warzymic i Przeclawia będą mieli możliwość dotarcia do Szczecina pomijając wiecznie zakorkowaną drogę krajową nr 13*

wójt Małgorzata Schwarzw

do węzła „Będargowo” na planowanego Zachodniej Obwodnicy Szczecina, i drugi o długości 1,8 km z Będargowa do Rajkowa. Włączenie projektowanej drogi do dróg powiatowych ma nastąpić w formie małych rond.

Zadanie pod nazwą „Budowa drogi – łącznika pomiędzy drogami powiatowymi 3920Z na odcinku Będargowo – Stobno, a 3926Z na odcinku Rajkowo – Ostoja” jest obecnie w fazie projektowania. Inwestycja posiada już decyzję środowiskową. Wniosek o jej wydanie do Regionalnego Dyrektora Ochrony Środowiska Wójt Gminy Kołbaskowo złożył 13 maja 2019 roku. Odpowiedź RDOŚ wpłynęła 25 października 2019 roku.



Na mapie z lewej: przebieg projektowanej obwodnicy Ostoja (kolor pomarańczowy ciągły), drogi Będargowo - Rajkowo (kolor czerwony) oraz planowanej Zachodniej Obwodnicy Szczecina (kolor jasny pomarańczowy, przerywany). Na zdjęciu z prawej: Tak dziś wygląda droga z Ostoja w stronę ulicy Zbójnickiej w Szczecinie.

O Będargowie subiektywnie

Będargowo narodziło się owego chłodnego zimowego dnia, w sobotę 1 lutego 1220 r., kiedy to z polecenia księżnej Anastazji, wdowy po księciu Bogusławie I, sporządzono w obecności świadków dokument, w którym po raz pierwszy zapisano nazwę wsi i kilka podstawowych informacji na temat powstającego wówczas kościoła i przeznaczenia dochodów z okolicznych pól

Oczywiście dokumenty dotyczące nadań ziemskich na rzecz kościołów, klasztorów czy możnowładców, pochodzące z XII i XIII w., podobne do tego, który wprowadza na arenę dziejów Będargowo, dotyczyły na ogół wsi już istniejących wraz z przypisanymi do nich ziemiami. Tak było np. w przypadku miejscowości Dąbie nad Płonią, Sosnów, Trzebusz, czy Smerdnica, którymi w roku 1773 obdarowano klasztor w Kołbaczu. Tak było w przypadku Ustowa i Krzekowa, które płaciły dziesięcinę na rzecz biskupów pomorskich. Tak też było w wypadku Będargowa. Można zatem powiedzieć, że nasza piękna wieś ma nie tylko swoją historię, lecz także prehistorię.

Krajobraz Będargowa przez miliony lat kształtowało morze, przesuujące się lodowce, wiejące wiatry, padające deszcze i prażące słońce. Tu, gdzie większość ludzi widzi niezmienny krajobraz, my, Będargowianie dosłownie dotykamy skał, które opowiadają dzieje naszego małego, zmieniającego się świata. To historia, która zaczęła się kilkaset milionów lat temu. A co to za historia!

Wyobraźmy sobie ruchy płytkiego morza, zamierzające wody, przemieszczające się masy topniejącego lodowca i przesuwane siłą wichury ziarna piasku. To jest właśnie rozciągająca się na miliony lat prahistoria wsi, która w tym roku obchodzi swoje 800-lecie. Niezwykłym świadectwem owych przemian są spotykane często w okolicach Będargowa twory geologiczne nazywane przez zwykłych ludzi „kulami szczecińskimi”, a przez naukowców konkrekcjami, a dokładnie konkrekcjami piaskowcowo – limonitowo – syderytowymi, co brzmi niezwykle mądrze i każe zdejmować czapkę przed każdym, komu udało się tak skomplikowany termin zapamiętać.

Syderyt tymczasem, to nic innego jak nazwa pewnego dość pospolitego minerału o dużej zawartości żelaza (stąd ów obco brzmiący termin, mający swoje źródło



w języku greckim, gdzie σίδηρος [sídēros] oznacza właśnie żelazo); limonit z kolei to rodzaj skały będącej mieszaniną minerałów; konkrekcja zaś, to nic innego jak agregat powstały w wyniku narastania minerałów wokół jakiegoś obiektu. W przypadku kul szczecińskich, takim obiektem było najczęściej jakieś oligoceńskie żyjątko, mieszkające w okolicach dzisiejszego Będargowa 33,9 – 23,03 mln lat temu. Mógł to być małż, ślimak, czy jakiś łódkonóg. Są to oczywiście żyjątka morskie, co nie powinno nas dziwić, bo w tamtym czasie cały obszar na którym żyjemy, ukryty był pod stosunkowo ciepłym i niezbyt głębokim morzem. Nasz nowo poznany przyjaciel z czasów zaprzyszłych nie może oczywiście żyć wiecznie, więc zdycha i zalega na dnie zbiornika, gdzie powoli zmienia się otaczające go Ph wody. Następuje proces zmian hydrochemicznych, połączonych z erozją dna morskiego, w wyniku którego resztki żyjątko zostają koncentrycznie otoczone przez materiał osadowy.

Po stosunkowo szybkiej regresji zbiornika oligoceńskiego zainicjowany został krótki etap gromadzenia się osadów podobny do tego, jaki ma miejsce w brzegowej linii jezior, którego wynikiem było powstanie tzw. piasków szczecińskich, w których znajdujemy nasze kule. Szkoda je niszczyć, ale wewnątrz może czekać prawdziwa niespodzianka. Jądrem takiej kuli może się bowiem okazać nie tylko małż, ślimak, czy za

przepraszaniem łódkonóg, ale również rybia łuska, ząb rekina, resztki mszywiola, a nawet odcisk bardzo dawnego motyla, choć to o ile mi wiadomo coś takiego zdarzyło się tylko raz, w roku 1938, a szczęśliwym znalazcą był niejaki Gunther Wangrin, nauczyciel geologii i przyrody w szczecińskiej Volkshochschule.

Okres oligoceński pozostawił po sobie wiele świadectw na terenie Będargowa i okolic. Do tych najbardziej fascynujących, może nawet bardziej fascynujących niż wspomniane już szczecińskie kule, a jednocześnie najmniej znanych należą konkrekcje septariowe, występujące w osadach ilowych. Są to olbrzymie kuliste gązdy, mogące osiągać średnicę nawet 3 m. Na świecie uchodzą za jedną z największych osobliwości. Słynne stały się te, które znajdują się w Nowej Zelandii, na wybrzeżu morza, w pobliżu miejscowości Moeraki. Co roku przyciągają pół miliona turystów, którzy pokonują długą drogę tylko po to, by na nie popatrzeć i zrobić sobie przy nich zdjęcie. W okolicach Będargowa konkrekcje septariowe znajdują się głęboko pod ziemią i może to dobrze, bo pół miliona gapiów każdego roku mogłoby całkowicie zmienić spokojną atmosferę jednego z najbardziej

” *W okolicach Będargowa konkrekcje septariowe znajdują się głęboko pod ziemią i może to dobrze, bo pół miliona gapiów każdego roku mogłoby całkowicie zmienić atmosferę jednego z najbardziej urokliwych miejsc na świecie*

urokliwych miejsc na świecie. Skąd wiem, że takie jest? Gdyby takie nie było, już dawno byśmy się stąd wyprowadzili. Musiała o tym wiedzieć i Anastazja, wybierając w 1220 r. na uposażenie kościoła Jakubowego najładniejszą część książęcego dziedzictwa, o czym jeszcze opowiemy, bo przecież kule szczecińskie i konkrekcje septariowe to jeszcze nie koniec naszej historii...

ks. Wojciech Jaźniewicz



Spis próbny. Liczy się każdy

Rozmowa z dr **Agnieszka Brzezińska** z Urzędu Statystycznego w Szczecinie, kierownikiem Zachodniopomorskiego Ośrodka Badań Regionalnych, o spisie próbnym w Gminie Kołbaskowo

Od 1 do 30 kwietnia tego roku w Gminie Kołbaskowo będzie realizowany drugi spis próbny do Narodowego Spisu Powszechnego Ludności i Mieszkań 2021 (NSP 2021). Co to jest Narodowy Spis Powszechny Ludności i Mieszkań?

Jest to największe badanie statystyczne przeprowadzane raz na 10 lat i obejmujące wszystkich mieszkańców Polski. Spis ludności i mieszkań jest jedynym badaniem, które pozwala na pozyskanie szczegółowych informacji o liczbie ludności, jej terytorialnym rozmieszczeniu, strukturze demograficzno-społecznej i zawodowej, migracjach, w szczególności pracowniczych, o gospodarstwach domowych i rodzinach, a także stanie zasobów mieszkaniowych i budynkowych. Informacje te są zbierane na wszystkich szczeblach podziału terytorialnego kraju: ogólnokrajowym, regionalnym i lokalnym. Na podstawie zebranych w spisie powszechnym informacji, możliwe jest uchwycenie obrazu społeczeństwa. Dane te są wykorzystywane do tworzenia programów z zakresu rynku pracy, polityki edukacyjnej, społecznej, zdrowotnej, rodzinnej.



w województwie zachodniopomorskim jest to Gmina Kołbaskowo. Gminy zostały wybrane na podstawie opracowanych wskaźników uwzględniających m.in. charakter gminy (miejska, wiejska, miejsko-wiejska) gęstość zaludnienia, struktura wieku mieszkańców gminy, migracje, stopa bezrobocia, typ zabudowy.

Kto jest objęty spisem próbnym?

Spisem próbnym objęte są osoby stale zamieszkałe i czasowo przebywające w mieszkaniach, budynkach na terenie gminy, a także osoby niemające miejsca zamieszkania.

Jaki zakres informacji będzie zebrany w spisie próbnym?

W spisie zostaną zebrane informacje na następujące tematy: stan i charakterystyka demograficzna ludności, tj. płeć, wiek, stan cywilny. A także miejsce zamieszkania; poziom wykształcenia; aktywność ekonomiczna; niepełnosprawność, migracje wewnętrzne i zagraniczne; charakterystyka etniczno-kulturowa, tj. przynależność do narodu lub grupy etnicznej, język używany w domu, przynależność do kościoła lub związku wyznaniowego; gospodarstwa domowe i rodziny; stan i charakterystyka zasobów mieszkaniowych (mieszkania i budynki). W spisach nie ma pytań o zarobki i dochody.

Czy spis próbny jest obowiązkowy i jak mieszkańcy mogą się spisać?

Udział w spisie próbnym jest obowiązkowy. Podstawową metodą spisu jest dokonanie samodzielnie tzw. samospisu internetowego. Formularz, który w czasie spisu będzie dostępny na stronie www.spis.gov.pl

pl, wypełniają osoby pełnoletnie. Dane dotyczące osób nieobecnych i osób małoletnich przekazują osoby pełnoletnie wspólnie z nimi zamieszkałe.

Co, jeśli ktoś nie dopełni obowiązku spisowego poprzez samospis Internetowy?

Jeżeli osoba objęta spisem nie może dopełnić obowiązku samospisu przez internet, ze względu np. na stan zdrowia lub wypadki losowe, dane są zbierane przez rachmistrzów spisowych poprzez wywiad telefoniczny. Osoba objęta spisem nie może odmówić udzielenia informacji rachmistrzowi.

Czy dane osobowe zebrane w spisie są bezpieczne?

Tak, dane osobowe zebrane w spisie powszechnym podlegają tajemnicy statystycznej, w rozumieniu ustawy o statystyce publicznej. Osoby wykonujące prace spisowe są obowiązane do przestrzegania tajemnicy statystycznej.

„Dane te będą wykorzystywane do tworzenia programów z zakresu rynku pracy, polityki edukacyjnej, społecznej, zdrowotnej, rodzinnej

Gdzie można uzyskać więcej informacji na temat spisu?

Na stronie internetowej www.spis.gov.pl zamieszczane są wszelkie informacje na temat zbliżającego się spisu.

„Udział w spisie próbnym jest obowiązkowy. Podstawową metodą spisu jest samospis internetowy. Formularz będzie dostępny na spis.gov.pl

Z jakich przepisów prawnych wynika obowiązek realizacji spisu powszechnego ludności i mieszkań?

Obowiązek realizacji spisów mają wszystkie kraje członkowskie Unii Europejskiej, który nałożony został specjalnym rozporządzeniem. Krajową podstawą prawną realizacji jest Ustawa z dnia 9 sierpnia 2019 roku o narodowym spisie powszechnym ludności i mieszkań w 2021 roku.

Po co realizuje się spis próbny do Narodowego Spisu Powszechnego 2021?

Spis próbny to generalny sprawdzian przyjętych rozwiązań metodologicznych, organizacyjnych, technicznych i popularyzacyjnych. W NSP 2021 zdecydowano się na realizację spisów próbnych w celowo dobranych gminach. W każdym województwie została wybrana jedna gmina. W wo-



Narodowy Spis Powszechny Ludności i Mieszkań 2021

RUSZA PRÓBA GENERALNA!

Próby? Są po to, żeby móc... spisać się lepiej!

Właśnie dlatego już w kwietniu mieszkańcy 16 gmin w Polsce wezmą udział w spisie próbnym do Narodowego Spisu Powszechnego Ludności i Mieszkań 2021.

To sprawdzian dla nas wszystkich! Zdajmy go na.. piątkę!

Spis próbny już **od 1 do 30 kwietnia 2020 r.**

Spisz się przez Internet na spis.gov.pl



Ostoja



Tereny inwestycyjne



Kolbaskowo



Kolbaskowo



Przecław



Przecław



Stobno



Karwów



Warzymice



Warzymice



Zadzwoń - tel. 91 88 49 035
Rosówek



Siadło Dolne

Zobacz filmy,
Zeskanuj kod



OBWIESZCZENIE

Wójta Gminy Kolbaskowo z dnia 19 marca 2020 roku

Na podstawie art. 16 § 1 ustawy z dnia 5 stycznia 2011 r. – Kodeks wyborczy (Dz. U. z 2019 r. poz. 684 i 1504) Wójt Gminy Kolbaskowo podaje do wiadomości wyborców informację o numerach oraz granicach obwodów głosowania, wyznaczonych siedzibach obwodowych komisji wyborczych oraz możliwości głosowania korespondencyjnego i przez pełnomocnika w wyborach Prezydenta Rzeczypospolitej Polskiej zarządzonych na dzień 10 maja 2020 r.:

Nr obvodu głosowania	Granice obvodu głosowania	Siedziba obwodowej komisji wyborczej
1	Kamieniec, Kamionki, Kolbaskowo, Kurów, Moczyły, Pargowo, Rosówek, Siadło Dolne, Siadło Górne, Ustowo	Zespół Placówek Oświatowych, Kolbaskowo 57, 72-001 Kolbaskowo
2	Barnisław, Będargowo, Bobolin, Karwowo, Ostoja, Przylep, Rajkowo, Smolecin, Stobno, Warnik	Szkoła Podstawowa, Będargowo 1, 72-005 Przeclaw
3	Przeclaw od numeru 1 do numeru 48A i ulice: Aleja Kasztanowa, Klonowa, Lipowa, Aleja Brzozowa, Rekreacyjna oraz miejscowość Smętowice	Szkoła Podstawowa, Przeclaw 27A, 72-005 Przeclaw
4	Przeclaw od numeru 49 do końca	Szkoła Podstawowa, Przeclaw 27A, 72-005 Przeclaw Lokal dostosowany do potrzeb wyborców niepełnosprawnych 
5	Warzymice od numeru 1 do numeru 70 oraz ulice: Rubinowa, Słoneczna, Oliwkowa, Szafirowa, Turkusowa, Wrzosowa, Złota, Tęczowe Ogrody, Dębowa, Irysowa, Pod Zodiakiem, Zaciszna, Sympatyczna	Szkoła Podstawowa, Przeclaw 27C, 72-005 Przeclaw Lokal dostosowany do potrzeb wyborców niepełnosprawnych 
6	Warzymice od numeru 71 do końca oraz ulice: Brzeziny i Śliwkowa	Szkoła Podstawowa, Przeclaw 27C, 72-005 Przeclaw Lokal dostosowany do potrzeb wyborców niepełnosprawnych 

Głosować korespondencyjnie mogą wyborcy posiadający orzeczenie o znacznym lub umiarkowanym stopniu niepełnosprawności, w rozumieniu ustawy z dnia 27 sierpnia 1997 r. o rehabilitacji zawodowej i społecznej oraz zatrudnianiu osób niepełnosprawnych, w tym także wyborcy posiadający orzeczenie organu rentowego o:

- 1) całkowitej niezdolności do pracy i niezdolności do samodzielnej egzystencji;
- 2) całkowitej niezdolności do pracy;
- 3) niezdolności do samodzielnej egzystencji;
- 4) zaliczeniu do I grupy inwalidów;
- 5) zaliczeniu do II grupy inwalidów;

a także osoby o stałej albo długotrwałej niezdolności do pracy w gospodarstwie rolnym, którym przysługuje zasiłek pielęgnacyjny.

Zamiar głosowania korespondencyjnego powinien zostać zgłoszony do Komisarza Wyborczego w Szczecinie I najpóźniej do dnia 27 kwietnia 2020 r.

Głosować przez pełnomocnika mogą wyborcy, którzy najpóźniej w dniu głosowania ukończą 75 lat lub posiadający orzeczenie o znacznym lub umiarkowanym stopniu niepełnosprawności, w rozumieniu ustawy z dnia 27 sierpnia 1997 r. o rehabilitacji zawodowej i społecznej oraz zatrudnianiu osób niepełnosprawnych, w tym także wyborcy posiadający orzeczenie organu rentowego o:

- 1) całkowitej niezdolności do pracy i niezdolności do samodzielnej egzystencji;
- 2) całkowitej niezdolności do pracy;
- 3) niezdolności do samodzielnej egzystencji;
- 4) zaliczeniu do I grupy inwalidów;
- 5) zaliczeniu do II grupy inwalidów;

a także osoby o stałej albo długotrwałej niezdolności do pracy w gospodarstwie rolnym, którym przysługuje zasiłek pielęgnacyjny.

Wniosek o sporządzenie aktu pełnomocnictwa powinien zostać złożony do Wójta Gminy Kolbaskowo najpóźniej do dnia 4 maja 2020 r.

Głosowanie w lokalach wyborczych odbywać się będzie w dniu 10 maja 2020 r. od godz. 7⁰⁰ do godz. 21⁰⁰.

**Wójt Gminy Kolbaskowo
Małgorzata SCHWARZ**

Twoje podatki wrócają do Ciebie

Na co Gmina Kołbaskowo przeznaczają pieniądze z budżetu?



Przedszkola i punkty przedszkolne - budowa, utrzymanie, dofinansowanie utrzymania dzieci w placówkach



Szkoły - budowa, utrzymanie, remonty



Transport publiczny - komunikacja miejska, darmowa komunikacja dla uczniów



Świetlice - budowa i utrzymanie



Woda - dbanie o jakość, rozbudowa oczyszczalni, budowa kanalizacji



Boiska, place zabaw, skatepark - budowa, utrzymanie; finansowanie zawodów sportowych i zajęć dla mieszkańców, dofinansowanie klubów i stowarzyszeń, organizowanie imprez masowych



Budowa ścieżek rowerowych



Inwestycje - dom kultury, nabrzeże, mieszkania socjalne i komunalne



Remonty ośrodków zdrowia, organizacja i finansowanie bezpłatnych badań profilaktycznych, pomoc i fachowa opieka nad rodzinami



Drogi i chodniki - budowa, remonty. Współfinansowanie remontów dróg powiatowych, utrzymanie czystości w gminie



Utrzymanie gminnych i szkolnych bibliotek, w których nie brakuje nowości

Druk ZAP-3

Jeśli jeszcze nie rozliczasz podatku dochodowego PIT w Gminie Kołbaskowo, wypełnij druk ZAP-3, wyślij go pocztą lub złóż osobiście w I Urzędzie Skarbowym w Szczecinie. Pomocą służą także pracownicy Urzędu Gminy Kołbaskowo, tel. 91 311 94 43. Druk ZAP-3 ściągnij ze strony www.finance.mf.gov.pl

- Do kasy gminy trafia 37% podatku dochodowego z PIT. Dziś w Gminie Kołbaskowo zameldowanych jest 12 tys. osób. Jednak mieszka znacznie więcej, około 16-17 tysięcy osób. Dlatego prosimy osoby mieszkające w naszej gminie, a odprowadzające podatki poza nią - wypełnijcie formularz aktualizujący ZAP-3. Zajmie to chwilę, a korzyść odczują wszyscy.

Małgorzata Schwarz, wójt Gminy Kołbaskowo



Wskaż w urzędzie skarbowym Gminę Kołbaskowo jako miejsce Twojego zamieszkania