

**Droga powiatowa Stobno
- Szczecin. Kiedy remont?**

**Powstanie kilka nowych
ścieżek rowerowych**

**Rusza budowa chodnika
w Warzymicach**



AKTUALNOŚCI

Numer 49 (4)/2019 Kwiecień
Bezpłatny miesięcznik samorządowy

GMINY KOŁBASKOWO

**Dach na domu kultury
jest już gotowy**

**Złóż wniosek
o e-dowód**

**Nie bójmy się pomagać,
liczy się każda
sekunda
- rozmowa**



Zabytkowy pociąg

upamiętnił 175-lecie otwarcia linii Berlin - Szczecin

1289 - w tym roku nazwa miejscowości Stobno wymieniana jest w dokumentach jako Stobene

18- tyle minut trwała podróż pociągiem ze stacji Kolbaskowo do dworca w Szczecinie przed wojną

1635 - w tym roku na mapie Pomeranie Ducatus Tabula nazwa Smołęcín widniała jako Smelletin

Wybory do PE odbędą się 26 maja



Prezydent RP Andrzej Duda podpisał postanowienie w sprawie terminu wyborów do Parlamentu Europejskiego, które odbędą się 26 maja 2019 roku.

Polacy wybiorą 52 europosłów w 13 okręgach wyborczych. Zgodnie z kalendarzem wyborczym, do 6 kwietnia ugrupowania są zobowiązane do powiadomienia Państwowej Komisji Wyborczej o utworzeniu komitetu wyborczego. 16 kwietnia upływa termin zgłaszania list kandydatów na posłów PE.

Parlament Europejski to instytucja Unii Europejskiej będąca odpowiednikiem jednoizbowego parlamentu. Jego członkowie są wybierani przez obywateli państw należących do UE na pięcioletnią kadencję.

Wydawca: Gmina Kolbaskowo.
Drukarnia: Soft Vision. Redakcja: Jarosław Dworzynski. Kontakt: Urząd Gminy Kolbaskowo, 72-001 Kolbaskowo 106.
Mail: gazeta@kolbaskowo.pl. Redakcja nie zwraca niezamówionych materiałów.



Warzymiće, 2 marca 2019

Kalendarium

Kwiecień

To czwarty miesiąc w roku, ma 30 dni. Skąd się wzięła nazwa miesiąca? Według Brücknera, pochodzi od kwitnących wtedy kwiatów. Dawniej używane były również nazwy: żywkwiat (lub ludzikwiat, zwodzikiwiat) - wychodzące wcześniej z ziemi kwietniowe kwiaty często zwodziły nadejściem cieplejszych dni; brzezień - od brzozy i dębienia.

Przyroda

Kwitną drzewa i krzewy oraz roślinność runa leśnego.

Na drzewach rozwijają się liście. Rozpadają się szyszki limby, wysypują nasiona sosny. W kwietniu rodzą się dziki, lisy, rysie, łasice i wiewiórki. Wilki zakładają gniazda w niedostępnych zakątkach leśnych, gdzie w drugiej połowie miesiąca wadera (samica) rzuca (rodzi) od 2 do 6 szczeniąt. Jelenie i sarny zmieniają zimową sierść (linieją). Dzikie kaczki odbywają gody. Zaczyna się okres składania jaj.

Kwietniowe święta

1 - Niedziela Wielkanocna
1 - Prima aprilis - dzień żartów

7 - Światowy Dzień Zdrowia
11 - Dzień Radia
14 - Dzień Ludzi Bezdolnych
20 - Dzień Płyty Winyłowej
22 - Dzień Ziemi
25 - Dzień Sekretarki
30 - Dzień Jazzu

Kwietniowe przysłowia

- Choć już w kwietniu słonko grzeje, nieraz pole śnieg zawieje.
- Co marzec wypieczę, to kwiecień wysieczę.
- Deszcze częste w kwietniu wróżą, że owoców będzie dużo.
- Jak przygrzeje słonko, przędzie kwiecień łąką.

Na końcu języka... czyli minimum poprawności. Procent - trudne słowo?

Procent to słowo, które „zachowuje się” kapryśnie. Jego brzmienie zależy od tego, z jakim wyrażeniem się łączy i jakie miejsce zajmuje w zdaniu.

Wyraz procent pochodzi z łacińskiego wyrażenia pro centum czyli „od stu na sto” i oznacza po polsku setną część czegoś.

Zatem słowo procent jest zwykle określeniem liczebnika (ilości). Jeśli liczebnik oznacza całość, np. sześć, sześćset, sześćdziesiąt, to w mianowniku (kto? co?), dopełniaczu (kogo? czego?) i bierniku (kogo? co?) procent ma postać bezkończówkową: dwa procent, sześciu procent, sto procent.

W pozostałych przypadkach gramatycznych (celownik: komu? czemu?, narzędnik: kim? czym?, miejscownik: o kim? o czym?) słowo procent przybiera odpowiednie końcówki, np. trzem procentom,

z trzema procentami, o trzech procentach. Przykładowo: „Trzem procentom zawodników zabrakło szczęścia.” „Trzema procentami bezdomnych zwierząt zajęło się schronisko.”

Tylko w połączeniu z liczebnikiem jeden, dopełniacz (kogo? czego?) wyrazu procent ma formy wariantywne: procentu albo procenta.

Warto pamiętać jak użyć słowa procent z liczebnikiem ułamkowym, np. 36,6 proc. (36,6%), 0,6 proc. (0,6%). W takich przypadkach słowo procent jest bezkończówkowe (nieodmienne), np. „Kandydat x uzyskał trzydzieści sześć i sześć dziesiątych procent (36,6%) głosów.”

Zatem - ku utrwaleniu: tylko wtedy, gdy słowo procent pojawia się z liczebnikiem głównym (ile?) w celowniku, narzędniku

lub miejscowniku - wyraz procent ma końcówki; np. „Kandydat x wygrał trzema procentami głosów”; „Zawdzięcza to trzem procentom głosów”.

Jeśli jednak pojawia się liczebnik ułamkowy, to zdanie winno brzmieć: „Kandydat wygrał trzema i pół procent głosów” (3,5%).

Teraz na sto procent wiadomo, jak poprawnie w mowie i piśmie stosować słowo procent z odnoszącym się do niego liczebnikiem głównym czy ułamkowym, w określonym przypadku gramatycznym.

Duży procent (odsetek) użytkowników języka zna i stosuje zasady poprawności gramatycznej. Pozostali - na pewno się starają.

Pod rozwągę zainteresowanym.
BeFa

Nowe ścieżki rowerowe powstaną w naszej gminie



Przeclaw – Karwowo, Kolbaskowo – Kamieniec oraz Rosówek – granica, Gmina Kolbaskowo wzbogaci się o kilka kilometrów nowych szlaków dla jednoślądów. Te projekty są najbliższe realizacji, przygotowywane są kolejne, np. po śladzie kolejki wąskotorowej CPO

Przeclaw - Karwowo

Wkrótce ogłoszony ma być przetarg na budowę drogi pieszo-rowerowej z Przeclawia do Karwowa. Gmina Kolbaskowo planuje zrealizować inwestycję w systemie projektuj i wybuduj. To oznacza, że prace projektowe nad powstaniem trasy mogą rozpocząć się w tym, natomiast roboty budowlane w przyszłym roku.

Ścieżka będzie miała 2,5 km długości i 3 metry szerokości. Rozpocznie się niedaleko przejazdu kolejowego na granicy Przeclawia i Warzymic, pobiegnie na południe w pobliżu linii kolejowej Berlin – Szczecin, po około 800 metrach skręci na zachód i skieruje się w stronę Karwowa. Zakończy się za skrzyżowaniem drogi powiatowej Warzymice – Smolecin z drogą gminną w Karwowie. Na trasie powstaną miejsca odpoczynku. Przy okazji inwestycji powstaną także ok. 130 metrów drogi gminnej w Przeclawiu, wraz z chodnikiem. Szacunkowy koszt przedsięwzięcia to ok. 3 mln zł.

Przypomnijmy, w grudniu 2018 roku oddano do użytku dwukilometrową ścieżkę rowerową z Karwowa do Warnika. W ramach tego projektu wyremontowano także drogę gminną w Karwowie.

Kolbaskowo - Kamieniec

Kolejna inwestycja to ścieżka pieszo-rowerowa z Kolbaskowa do Kamieńca. Nowy szlak będzie miał około 2,3 km długości i 3 metry szerokości. Będzie wiódł po śladzie dawnej, wytyczonej jeszcze przed wojną drogi Kolbaskowo – Kamieniec. Dziś niewiele z niej zostało, ale jej przebieg doskonale jest widoczny na mapach Google. Ścieżka rowerowa rozpocznie się w Kolbaskowie, w rejonie boiska Zrywu, pobiegnie na południe i w Kamieńcu zakończy się w rejonie ulicy Chabrowej. Mniej więcej po środku, ze wnieścienia liczącego ponad 40 m n.p.m. rozpozni się piękna panorama na okolicę. Na trasie powstanie miejsce odpoczynku.

W ramach inwestycji zostanie przebudowany także fragment drogi gminnej w Kamieńcu (ok. 400 m). Kosztorys przedsięwzięcia szacuje się na około 2,9 mln zł. Przetarg na realizację inwestycji miał być ogłoszony jeszcze na przełomie marca i kwietnia. Jeśli nic nieoczekiwanego się nie wydarzy to budowa może się rozpocząć za kilka miesięcy. W przyszłości planowane jest przedłużenie ścieżki dla jednoślądów w stronę granicy w Rosówku.

Rosówek - granica

Najszybciej rozpocznie się budowa ścieżki do granicy w Rosówku. Jest już pozwolenie na budowę, prace rozpoczną się w kwietniu tego roku.

Nowy szlak będzie miał 2 km długości i 2 metry szerokości. Rozpocznie się przy ścieżce rowerowej „Szwarcówka” wiodącej

z Przeclawia przez Kolbaskowo do granicy przy torze motocrossowym (dalej szlak przecina granicę i kieruje się w stronę Neurosów w Niemczech). Pobiegnie na południe, wzdłuż granicy polsko-niemieckiej, w pobliżu drogi krajowej nr 13. Zakończy się w okolicach byłego przejścia granicznego.

Planowana droga rowerowa prowadzi przez tereny polne i leśne po śladzie starej drogi granicznej, po której poruszały się w przeszłości pojazdy Straży Granicznej i Wojska Ochrony Pogranicza przed wejściem Polski do strefy Schengen. W terenie widoczne są jej ślady.

Budowa według planu ma zostać zrealizowana do końca sierpnia 2019 roku. Prace wykona policka firma Lik-Bud. Ich wartość to ok. 1,45 mln zł.

W inwestycję Gminy Kolbaskowo wpisują się w plany Niemców, którzy chcą zbudować ścieżkę rowerową z rejonu Mescherin do granicy państwowej, gdzie nowe szlaki spotkają się. Droga będzie miała ok. 3 km długości. Budowa może rozpocząć się pod koniec 2019 roku. Przy granicy Niemcy planują budowę miejsca postojowego i wypoczynku podobnego do tego na promenadzie pomiędzy Ahlbeck a Świnoujściem. Obie budowy połączą systemy ścieżek rowerowych po obu stronach granicy.

Kiedyś kolej, teraz rower

Wszystkie inwestycje będą dofinansowane ze środków unijnych. W planach jest także m.in. budowa ok. 9-10 km ścieżki po trasie dawnej kolejki wąskotorowej CPO, która w naszej gminie będzie biegła od granicy, przez Barnisław, Karwowo, Będargowo do Warzymic, i która ma już dofinansowanie unijne z programu Interreg V. W planach jest także budowa ścieżki (oraz drogi gminnej) z Siadła Dolnego do Kurowa.

Jeszcze więcej pracowników uwija się na placu budowy domu kultury w Przeclawiu. Prac jeszcze sporo, ale mogą skończyć się przed czasem

Dach już gotowy



Sporo się zmieniło od naszej ostatniej wizyty. Szczególnie na zewnątrz, gdzie już kalosze nie toną w błocie. Pojawiły się krawężniki, jest więcej klinkieru na obiekcie, wstawiono wszystkie okna, z sali widowiskowej zniknął styropian, który wcześniej sięgał sufitu.

O postępy prac zapytaliśmy kierownika budowy.

- Ukończony jest już dach i izolacja na dachu, wewnątrz trwają prace tynkarskie, kończymy prace z działu elektrycznego. Niedawno weszli instalatorzy od instalacji alarmowej – wymienia Marcin Dziemidowicz z firmy Adamietz. - Ściana północna budynku b1 jest obłożona w całości klinkierem, teraz kończymy ścianę południową. Na zewnątrz drogowcy kończą prace w części parkingowej – dodaje.

Prace idą sprawnie i usłyszeliśmy, że budowa może zakończyć się wcześniej niż przewiduje harmonogram. Według planu, inwestycja miała zostać zrealizowana do końca tego roku, a niewykluczone, że stanie się to we wrześniu.

- To największa inwestycja w historii gminy - mówi wójt Małgorzata Schwarz. - W Przeclawiu i Warzymicach zameldowanych jest 7 tys. osób, ale szacuje się, że mieszka ok. 10-11 tys., a w całej gminie ok. 16-17 tys. Wielu z nich to rodzice z dziećmi. Stąd plan budowy domu kultury.

Obiekt powstaje w Przeclawiu. Piętrowy budynek będzie podzielony na część kulturalną i rekreacyjną. Na parterze znajdzie się wielofunkcyjna sala widowiskowo-konferencyjna na 300 osób wraz ze sceną i zapleczem. W części sportowo - rekreacyjnej znaj-

dziemy basen, jacuzzi, solarium, saunę, salę fitness, siłownię. Na piętrze znajdą się sale do prowadzenia zajęć plastycznych, muzycznych czy komputerowych. Przed budynkiem będzie parking i teren zielony. Za obiektem kryte korty tenisowe, odkryte boiska do koszykówki i siatkówki, tereny zielone i alejki spacerowe oraz trzy wybiegi dla psów. Swoje miejsce znajdzie także kawiarnia.

W domu kultury będą organizowane koncerty, wernisaże, spotkania teatralne. Także zajęcia taneczne, muzyczne, plastyczne i sportowe. Nie zabraknie zajęć dla seniorów, a także spotkań w ramach Kawiarenki dla Seniora, oraz zajęć dla właścicieli czworonogów. Organizowana będzie nauka pływania dla dzieci, a zimą lodowisko.

Projekt wykonała firma PORTAL-PP sp. z o. o. Koszt budowy to ok. 27 mln zł.

Starostwo w Warzymicach wybuduje chodnik

Budowa będzie realizowana po obu stronach torów kolejowych. Dokładnie od posesji nr 4, czyli skrzyżowania do Przeclawia w starej części Warzymic, do posesji nr 31, to jest do chodnika wzdłuż alei Śliwkowej w nowej części wsi

Jezdnia jest tu dość wąska, a ruch aut spory. - Bardzo dobra wiadomość, nareszcie dzieci i mamy z wózkami będą mogły spokojnie chodzić – napisała pani Marta.

Inwestycja zostanie przeprowadzona na zlecenie Starostwa Powiatowego w Policach. Plac budowy firmie Koł-Bud przekazano pod koniec marca. Pracę mają rozpocząć się na początku kwietnia. Przypominamy, że projekt techniczny przedsięwzięcia sfinansowała Gmina Kolbaskowo.



Projekt techniczny inwestycji sfinansowała Gmina Kolbaskowo

Informacja przyniosła dużo komentarzy na facebooku Gminy Kolbaskowo. Najwięcej było wyrażających radość z budowy. Internauci zapytali także, jak wygląda kwestia chodnika wzdłuż al. Śliwkowej w kontekście planowanej budowy przez Ronson'a? Od-

powiadamy, że chodnik pozostanie w takim kształcie jak dziś. Mieszkańcy w komentarzach zwracają się także do starostwa o budowę również mocno wyczekiwanego chodnika z Warzymic do Będargowa. Niestety, termin realizacji tej inwestycji nie jest znany.

Złóż wniosek o e-dowód

Od 4 marca 2019 roku można składać wnioski o wydanie dowodu osobistego z warstwą elektroniczną. Czas oczekiwania na e-dowód - miesiąc, choć - jak mówią panie przyjmujące wnioski - może być szybciej

Stare dowody zachowują ważność, ale ich posiadacze mogą oczywiście w każdej chwili składać wnioski o nowy e-dowód.

Pierwszy wniosek o e-dowód w pokoju nr 3 budynku Urzędu Gminy Kołbaskowo złożyła Małgorzata Schwarz, wójt Gminy Kołbaskowo.

Czym jest i co umożliwia e-dowód?

E-dowód posiada wszystkie dotychczasowe funkcje dowodu osobistego – potwierdza twoją tożsamość i obywatelstwo oraz uprawnia do przekraczania granic niektórych państw. Dodatkowo, dzięki warstwie elektronicznej, osoby zainteresowane będą mogły używać e-dowodu do elektronicznej komunikacji z administracją publiczną i innymi podmiotami. E-dowód umożliwia m.in.:

- logowanie się do portali administracji publicznej (np. ePUAP),
- elektroniczne podpisywanie dokumentów (podpis osobisty),
- korzystanie z automatycznych bramek granicznych np. na lotniskach.

Zdecyduj, czy chcesz podpis osobisty w e-dowodzie. Jeśli tak, zaznacz to we wniosku.



Wniosek o e-dowód można złożyć w pokoju nr 3 Urzędu Gminy w Kołbaskowie. Na zdjęciu wójt Małgorzata Schwarz

Jeśli twój dowód osobisty jest nadal ważny – nie musisz go wymieniać. E-dowód zawiera te same dane co poprzedni dowód osobisty. Jedyną nową informacją na pierwszej stronie (awersie) e-dowodu jest numer CAN. Jest on też zapisany w kodzie kreskowym na drugiej stronie (rewersie). CAN będzie ci potrzebny, jeśli chcesz skorzystać z elektronicznych funkcji e-dowodu. Ponadto chroni twój e-dowód, żeby osoba niepowołana nie odczytała zdalnie twoich danych zapisanych w warstwie elektronicznej.

PIN1, PIN2 i PUK

Jeśli chcesz używać elektronicznych funkcji e-dowodu, przy odbiorze lub później w dowolnym urzędzie gminy, możesz ustalić kody PIN: do logowania – PIN1 (zawierający 4 cyfry), do składania podpisu osobistego – PIN2 (zawierający 6 cyfr). Kod PIN2 ustalają tylko te osoby, które zazna-

czyły we wniosku, że chcą mieć w e-dowodzie podpis osobisty.

Otrzymasz również kod PUK. Nie chcesz go odebrać? Zostaw w urzędzie. Kod PUK służy do odblokowania e-dowodu w przypadku zablokowania poprzez 3-krotne podanie błędnego kodu PIN.

Kradzież e-dowodu

Jeśli ukradziono ci twój e-dowód, zgłoś to policji. Do niedawna konieczna była dodatkowo wizyta w urzędzie. Teraz już nie.

Pamiętaj, żeby kradzież lub zagubienie e-dowodu dodatkowo zgłosić w dowolnym banku. Zgłoś ten fakt nawet jeśli nie masz konta bankowego. Dzięki temu zadbasz o swoje bezpieczeństwo i ochronisz się przed oszustami.

Dodatkowe informacje, w tym jak korzystać z e-dowodu, znajdziesz na stronie: www.edowod.gov.pl.

Nowa galeria handlowa w pobliżu naszej gminy

Na granicy Szczecina i Gminy Kołbaskowo powstaje nowe centrum **Rondo Hakena Park**

Kompleks u zbiegu ulic Południowej i Krygiera, przy rondzie Hakena, ma mieć powierzchnię około 4 ha, przy czym część handlowa ma liczyć około 10,5 tys. m kw. Inwestorem jest spółka celowa DNHS Park stworzona przez dwie szczecińskie firmy, tj. DNHS i Complexbud.

- Spółka komercjalizuje projekt we własnym zakresie. Koncepcja zakłada zgromadzenie w obiekcie branż zaspokajających podstawowe potrzeby konsumpcyjne mieszkańców w zakresie handlu i usług.



Jak podaje inwestor, znajdziesz tu miejsce około 25 sklepów

Szczecin ma ponad 400 tysięcy mieszkańców i charakteryzuje się relatywnie niskim nasyceniem powierzchnią centrów handlowych na 1 tys. mieszkańców, co wskazuje na możliwy potencjał dla nowych inwestycji

- mówił Głowski Szczecińskiemu dyrektor Mieczysław Pyrek z DNHS PARK.

Prace rozpoczęto na przełomie lutego i marca od budowania stacji paliw, która ma sąsiedować z galerią. Ma być oddana

do użytku już w drugim kwartale roku. Całe przedsięwzięcie ma być ukończone do czwartego kwartału tego roku.

Jak na razie wiadomo, że w Rondo Hakena Parku swoje sklepy będą mieć takie firmy jak Biedronka, Rossmann, Komfort, Komfort Łazienki, Q&Q i Martes Sport (części najemców inwestor jeszcze nie ujawnia) – informowała Gazeta Wyborcza.

- Otoczenie Ronda Hakena już dziś ma charakter handlowy. W pobliżu znajdują się Auchan, Decathlon oraz salony samochodowe. Park Handlowy Rondo Hakena ma szansę skutecznie uzupełniać ofertę pobliskich obiektów, wykorzystując doskonałą lokalizację oraz bogatą ofertę handlową – czytamy na stronie inwestora.

Nie bójmy się pomagać, liczy s



Rozmowa z Arturem Andrzejewskim, ratownikiem prowadzącym cykl szkoleń z pierwszej pomocy w Gminie

Szkolenia z zakresu udzielenia pierwszej pomocy dla pracowników urzędu, jednostek pomocniczych oraz dla kadry pedagogicznej miały miejsce w lutym i marcu w naszej gminie. Zostały zorganizowane przez Urząd Gminy Kolbaskowo. Zajęcia prowadził Artur Andrzejewski, ratownik medyczny z 13-letnim doświadczeniem pracy w pogotowiu ratunkowym.

Było dużo teorii oraz praktyki (m.in. resuscytacja na fantomie, użycie AED), a także filmiki instruktażowe. Jak reagować, kiedy zobaczymy człowieka leżącego na ziemi, jak zrobić szybko opatrunek, co robić w przypadku poparzenia, zadławienia, ukąszenia itd.

Pojawiły się sugestie, że przydałyby się takie szkolenia dla mieszkańców. „Super... powinny być takie szkolenia dla każdego chętnego mieszkańca, np. w świetlicach:)” – napisała pani Agnieszka.

- To bardzo dobry pomysł, postaramy się go zrealizować – powiedziała Małgorzata Schwarz, wójt Gminy Kolbaskowo. Informacji na ten temat szukajcie na facebooku lub twitterze Gminy Kolbaskowo oraz na stronie www.kolbaskowo.pl. A korzystając z okazji, porozmawialiśmy z panem Arturem.

Widzimy leżącego człowieka, co mamy robić?

Najpierw musimy zadbać o własne bezpieczeństwo, rozglądamy się wokół. Następnie sprawdzamy, czy osoba jest przytomna. Potrząsamy, pytamy czy nas słyszy. Jeśli nie, kolejnym krokiem jest sprawdzenie oddechu oraz drożności dróg oddechowych. Jeżeli oddycha, układamy taką osobę w pozycji bocznej bezpiecznej i powiadamiamy pogotowie ratunkowe. Sprawdzamy co minutę oddech. A w przypadku kiedy nie oddycha, powiadamiamy pogotowie ratunkowe, opisując całą sytuację i przechodzimy do uciskania klatki piersiowej. Jeśli jest ktoś obok, to tę osobę prosimy o wezwanie karetki.

Jak prowadzimy resuscytację?

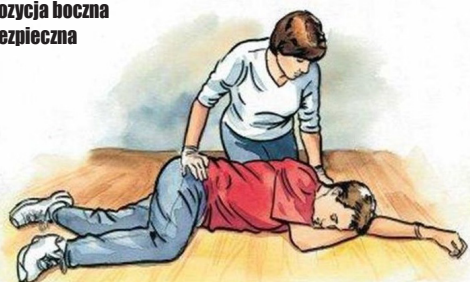
Wykonujemy 30 uciśnień klatki piersiowej. Czynność należy powtarzać do momentu odzyskania oddechu lub przyjazdu pogotowia. Uciśnięcia należy wykonywać na środku klatki piersiowej. Dłonie powinny być splecione, a łokcie zablokowane.

Wiele osób zastanawia się, czy przy resuscytacji musi wykonywać sztuczne oddychanie metodą usta-usta?

Nie jest to konieczne. Wystarczy, że swoją uwagę skupimy na właściwym uciskaniu klatki piersiowej.

Czy resuscytacja w przypadku dorosłego i dziecka wygląda tak samo?

Pozycja boczna bezpieczna



Nie, szczególnie gdy no siła ucisku jak i technologia. W przypadku takiego masażu serca je dziecka.

Czy udzielenie pomocy jest proste?

Jest proste. Sam sposób jest prosty. Sam sposób kroku wydając polecenia jest prosty. Sam sposób nym momencie.

A co zrobić w przypadku...

Przy zakrzepieniu krwi. Przy zakrzepieniu krwi: kaszel efektywny z odkasływaniem i niebezpieczny, kiedy dziecko nie oddycha, łapie się za szyję, nie pozwala dziecku na oddychanie, samo pozbyło się ciała. W przypadku, natomiast gdy kaszel jest nieefektywny, musimy wykonać pięć uciśnień klatki piersiowej (w przypadku większego) strefę nadbrzuszną 5 razy, stosując tzw. Heimlicha. Trzeba stać nad osobą poszkodowaną i objąć ją rękami, lewa ręka zamyka klatkę piersiową, prawa ręka między pępkiem a mostkiem, prawą dłoń wyciska na pięści lewej ręki, pociągnąć je w kierunku klatki piersiowej. Wywieramy na przeponę nacisk, w klatce piersiowej. W przypadku uderzenia w okolice mostka wykonuje się na zmianę uciśnięcia klatki piersiowej lub zmiany stanu. W przypadku udaje się pozbyć ciała o

Co zrobić w przypadku...

Należy w pierwszej kolejności zdjąć odzież i schłodzić poparzenie. Następnie zabezpieczyć ranę. W przypadku drożdżem, który przynosi efekt. W naszym postępowaniu należy wykonać oparzenia.

A jak się zachować w przypadku, gdy dorosły zostanie ukąszone?
Czy jest jakieś remedium w apteczce domowej?

Istotną informacją jest to, że nie należy lenie na jad pszczele, ponieważ w takich przypadkach lonych może wystąpić w



się każda sekunda

ciem z 13-letnim stażem,
ninie Kołbaskowo

e gdy jest to małe dziecko. Zarów-
ni technika wykonywania pośred-
ca jest dobierana do gabarytów

omocy z użyciem AED jest trudne?

m sprzęt prowadzi osobę krok po
ecenia, co należy wykonać w da-

zypadku zakrztuszenia się dziecka?

zeniu wyróżniamy dwa rodzaje
tywny, kiedy dziecko radzi sobie
i nie sinieje oraz kaszel nieefek-
ko nie radzi sobie z odkastywa-
szyję. W pierwszym przypadku,

u na to, aby
ciała obce-
kaszel jest
siny pomóc.
ć uderzeń
nstepnie uci-
dłku dziecka
nadbrzusza,
tzw. chwyt
a stanąć za
objąć go raka-
spoczywać
a końcem
łtoń należy

Nieudzielenie pierwszej pomocy grozi odpowiedzialnością karną, jednakże przy braku wiedzy samo powiadomienie pogotowia jest już traktowane jako udzielenie pierwszej pomocy

lewej ręki i energicznym ruchem
runku do siebie i ku górze. Ucisk
epone powoduje wzrost ciśnienia
ej. W razie potrzeby wracamy do
ę międzyłopatkową. Te czynności
mianę do czasu przybycia ambu-
stanu dziecka. Najczęściej szybko
ała obcego.

zypadku oparzenia się dziecka?

wszej kolejności zdjęć wierzchnią
poparzone miejsce chłodną wodą,
eczyć poparzone miejsce, np. hy-
zynosi natychmiastową ulgę. Dal-
wanie będzie zależne od rodzaju

rać w przypadku, kiedy dziecko albo kaszony przez osę, bądź pszczołę? medium, które zawsze warto mieć j?

acja jest czy dana osoba ma uczu-
eli, ponieważ u wielu osób uczu-
picię wstrząs anafilaktyczny (uczu-

leniowy), który jest jednym ze stanów zagrożenia życia. Takie osoby powinny mieć w swoim pobliżu, bądź przy sobie ampułko-strzykawkę z adrenaliną, która może być niezbędna. Osoby nieuczulone mogą w miejsce ukąszenia zastosować okład z cebuli, bądź gazik nasączony kwasem cytrynowym, który w pewien sposób zneutralizuje jad pszczeleli.

A jak mamy się zachować w przypadku krwawienia z nosa?

Należy pamiętać, aby sączącej się krwi nie połykać oraz głowy nie trzymać odchylonej do góry. Jeżeli nos jest nie drożny, należy go wydmuchać, aby pozbyć się zalegających skrzepów. Dalszym krokiem będzie pochylenie głowy w dół i przytrzymanie kciukiem oraz palcem wskazującym skrzydełek nosa przez około 10 minut. Jeżeli krwawienie nie ustąpi, ponownie powtarzamy ową czynność, a gdy to nie pomoże, należy udać się do najbliższej izby laryngologicznej.

Co zrobić, gdy widzimy osobę mającą atak padaczki?

Pierwszą czynnością będzie zabezpieczenie głowy poszkodowanego przed ewentualnym urazem. Możemy podłożyć coś miękkiego pod głowę, np. zwiniętą kurtkę, plecak, bluzę. Gdy ustaną drgawki przekładamy osobę do pozycji bezpiecznej i powiadamy pogotowie ratunkowe o całym zdarzeniu.

Widzimy nieprzytomnego człowieka, lepiej zadzwonić na 112 czy na 999?

Zdecydowanie wybrałbym numer 999, ponieważ w takiej sytuacji potrzebujemy jedynie przyjazdu pogotowia ratunkowego, natomiast gdy będziemy potrzebowali co najmniej dwóch służb ratunkowych, np. straży pożarnej i wspomnianego wyżej pogotowia ratunkowego to lepszym wyborem będzie numer 112.

Czy nieudzielenie pomocy grozi odpowiedzialnością karną?

Tak, nieudzielenie pierwszej pomocy grozi odpowiedzialnością karną, jednakże przy braku wiedzy samo powiadomienie pogotowia ratunkowego jest już traktowane jako udzielenie pierwszej pomocy. Proszę pamiętać, że w ciężkich przypadkach pogotowie ratunkowe może już nie zdążyć. Wówczas liczą się pierwsze minuty, które decydują o przeżyciu człowieka.

Pamiętajmy, im szybciej nadejdzie pomoc, tym większe szanse na przeżycie, a także na zminimalizowanie negatywnych następstw wypadku, ma osoba poszkodowana.

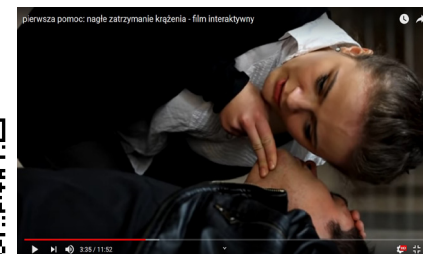


Chwyt Heimlicha

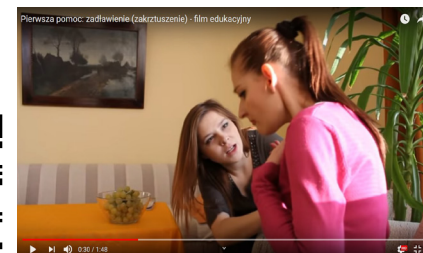
Zobacz koniecznie

Na www.facebook.com/GminaKolbaskowo/ od kilku tygodni publikujemy linki do edukacyjnych filmów z pierwszej pomocy. Warto obejrzeć, można komuś uratować życie!

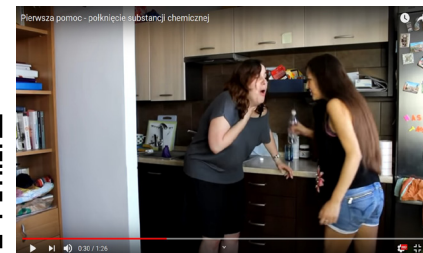
"Pierwsza pomoc: nagle zatrzymanie krążenia" <http://bit.ly/2SuxLca>



"Pierwsza pomoc: zadławienie (zakrztuszenie)" <https://bit.ly/2GKoHdo>



"Pierwsza pomoc - połknięcie substancji chemicznej" <http://bit.ly/2H5qs8H>



"Pierwsza pomoc - porażenie prądem" <http://bit.ly/2tT9z9w>



"Pierwsza pomoc - użądlenie przez owada - wstrząs anafilaktyczny" <http://bit.ly/2u4rtpe>



Remont drogi nie tak szybko

Mieszkańcy coraz głośniej domagają się remontu drogi powiatowej Stobno – Szczecin.

Prace miały rozpocząć się w tym roku. Czy tak się stanie, spytaliśmy w Starostwie Powiatowym w Policach. Spytaliśmy też o drogę Ustowo - Siadło Górne

- Jedno to wstyd, a drugie, to te drogi są zwyczajnie niebezpieczne. Nie ma możliwości bezpiecznie i bez uszczerbku dla auta minąć się z pojazdami jadącym z naprzeciwka. Jeżeli z naprzeciwka jedzie autobus, to trzeba prawie wjeżdżać do rowu. Nie chcę nawet wspominać jakie zagrożenie te drogi stwarzają po zmroku. Ja wolę jechać na około niż się narażać. Chyba tylko jakaś tragedia spowoduje, że pieniądze się znajdą – napisała pani Małgorzata w komentarzu na facebooku.

Droga przez mękę

Takich opinii jest bardzo dużo, dlatego na prośbę mieszkańców, o stanie dróg w powiecie polickim z Andrzejem Bednarkiem, starostą polickim rozmawiał Radio Szczecin. Poruszono głównie temat dróg powiatowych w Gminie Kołbaskowo, Stobno – Szczecin oraz Ustowo – Siadło.

- Drogi w powiecie są w różnym stanie, niektóre w dobrym, ale są takie które powinno się zamknąć – mówił red. Krzysztof Kukliński, dziennikarz stacji w audycji „Czas reakcji”. - Droga Stobno – Gumieńce jest w katastrofalnym wręcz stanie. To jest droga przez mękę. Miała być przebudowana w 2019 roku. Jak wygląda sytuacja? – pytał.

- Problem jest tylko jeden, pieniądze - mówił starosta Andrzej Bednarek. - W pełni przygotowany jest projekt tech-



W tym miejscu w Stobnie jeździ się jak... w Anglii

” *Sesje rady gminy można oglądać na you tube, na kanale Gminy Kołbaskowo*

niczny drogi Stobno – Szczecin. To był proces, który trwał dwa lata. Mamy ze strony Urzędu Marszałkowskiego dofinansowanie w wysokości 3 milionów złotych, pozyskaliśmy w ramach Szczecińskiego Obszaru Metropolitalnego na ten odcinek drogi, na budowę ścieżki rowerowej wzdłuż niej - 2,2 mln zł. Natomiast cena kosztorysowa tego odcinka to blisko 13 mln zł.

Powiat, jak powiedział starosta Andrzej Bednarek, ma dwie koncepcje, które jednak nie pozwalają na ogłoszenie przetargu na inwestycję. Pierwsza, to nadzieja na pieniądze ze środków krajowych, druga – modernizacja tylko nakładki.

Całą audycję można wysłuchać pod adresem <http://radioszczecin.pl/125,0,czas-reakcji> (pod datą 23.02.2019). Temat dróg na początku audycji oraz od 26 minuty.

Odpowiedź Starostwa w Policach

Temat jest gorący, dlatego zapytaliśmy starostę Andrzeja Bednarka, jak na te chwile wygląda plan remontu i kiedy może realnie się rozpocząć.

- Rozpoczęcie inwestycji możliwe jest najwcześniej w pierwszym kwartale 2020 roku. Na przebudowę drogi pozyskaliśmy 3 mln zł, natomiast na ciąg pieszo – rowerowy – 5 130 000 zł. W budżecie Powiatu Polickiego na 2018 rok na chwilę obecną nie ma zabezpieczonych środków finansowych na realizację inwestycji z uwagi na trwające rozmowy dotyczące montażu finansowego. Wnioski o dofinansowanie dotyczą przebudowy drogi powiatowej, na odcinku od ul. Okulickiego w Szczecinie do skrzyżowania w Stobnie z drogą powiatową w stronę Mierzyna - usłyszeliśmy w Starostwie.

Droga Ustowo - Siadło

Niezbyt dobre są też informacje dotyczące drogi powiatowej Ustowo – Siadło.

- W tegorocznym budżecie Powiatu Polickiego nie ma zaplanowanych środków finansowych na przebudowę tej drogi. Jakikolwiek prace w tym zakresie mogą dotyczyć najwcześniej 2021 roku.

Z każdym miesiącem jeźdźnia staje coraz węższa



Jeźdźnia jest tutaj mocno "sfałowana". Można zniszczyć tu podwozie - skarżą się kierowcy

Dlaczego nastolatki tak mało uczą się na własnych błędach? I dlaczego sięgają po tytoń?

O tym w drugiej części cyklu artykułów o funkcjonowaniu mózgu osób nastoletnich.

Do ich napisania zainspirowała Sławomira Budnera książka „Mózg nastolatka, jak przetrwać dorastanie własnych dzieci”

Dorośli łatwiej uczą się na własnych błędach dzięki wykorzystywaniu obszarów w płacie czołowym i jego okolicach, w tym z rozwiniętego przedniego zakrętu obręczy, który funkcjonuje jako swoisty monitoring zachowań i pomoc w wychwyceniu błędów. Z analizy obrazów rezonansu magnetycznego wynika, że gdy dorosły popełnia błąd, świeci się jego przedni zakręt obręczy – jakby chciał powiedzieć: „człowieku nie rób tego więcej”. Ta część u nastolatków nadal jeszcze tworzy połączenia, co sprawia, że trudniej im wyciągnąć wnioski z własnych błędów, nawet jeśli je widzą.

Badania wykazały też, że główną cechą zachowania nastolatków nie jest dostrzeżenie ryzyka, ale oczekiwanie na nagrodę mimo tego ryzyka. Mówiąc inaczej, to gratyfikacja leży u podstaw młodzieńczej impulsywności. Nastolatki, które zachowują się ryzykownie, ale nie doświadczają przy tym negatywnych konsekwencji, są skłonne do powtórzenia tej brawury.

Okres nastoletni to takie etapy rozwoju, w którym ludzie mają niezwykle zdolności poznawcze, a także większe zdolności uczenia się i zapamiętywania, ponieważ nadal korzystają ze zwiększonej zdolności synaptycznej charakterystycznej dla dzieciństwa. Zdolności te dają pewną przewagę nad dorosłymi, ale ponieważ tak szybko chłoną nowości to istnieje ryzyko, że młodzi nauczą się niewłaściwych rzeczy.

Groźny tytoń

Młodzi szybciej niż dorośli uzależniają się i trudniej wychodzą z nałogu. Okazuje się, że brak snu u młodzieży może doprowadzić do nałogu tytoniowego. Jeden papieros zawiera około cztery tysiące związków chemicznych i pierwiastków. Wiele z nich w zależności od wchłoniętej dawki może

Mózg nastolatka. Jak funkcjonuje?



” *Młodzi szybciej niż dorośli uzależniają się i trudniej wychodzą z nałogu. Po latach wielu nastolatków go nie kontroluje*

być toksyczna, np. arsenik, kadm, amoniak czy dwutlenek węgla. Palenie tytoniu może wywołać różne problemy behawioralne i poznawcze, w tym ADHD, zaniki pamięci oraz powiązany jest z niskim poziomem IQ.

Badanie wśród izraelskich żołnierzy wykazały związek między paleniem, a poziomem intelektualnym, a wśród mężczyzn, którzy wypalali paczkę dziennie, IQ był wyjątkowo niski i wynosił zaledwie 90 (przeciętny wynik tego testu waha się pomiędzy 84-116).

Palenie papierosów dla nastolatka, przynajmniej na początku, jest nadzwyczaj ekscytujące – pomaga zwalczyć stres, na który nastolatki są mocno narażone i jest czymś, co zwykle robi się ze znajomymi. Dla nastolatków palenie papierosów jest: - wyrazem buntu wobec kontroli rodzicielskiej; - sposobem na tworzenie wspólnoty w grupie rówieśniczej; - jest to coś nowego i innego, a więc kuszącego.

Dzięki badaniom obrazów mózgu wiemy, że im więcej nastolatek pali, tym mniej jest

aktywna jego kora przedczołowa, natomiast niedorozwój tej części kory odpowiada za problemy z podejmowaniem decyzji.

W badaniach nastoletni palacze wykazywali trudności w podejmowaniu racjonalnych decyzji dotyczących ich dobra, a także rzucania palenia. Nastolatki mają nie tylko mniejszą zdolność do wykorzystywania swojego płata czołowego (im więcej nastolatek pali tym mniej jest aktywna jego kora przedczołowa – u młodzieży część ta ma mniej połączeń neuronalnych), ale też pewne doświadczenia z substancjami przeszkadzają w normalnym rozwoju.

Pała, pija

Doktor Joseph DiFranna odkrył, że wśród dwunastolatków, którzy palili (nawet jednego papierosa miesięcznie), po dwóch latach 1/3 młodzieży twierdziła, że praktycznie nie kontroluje swojego nałogu. Po trzech latach 1/4 wszystkich uczniów, którzy próbowali rzucić palenie, doświadczyła symptomów odstawienia, w tym problemów z koncentracją, irytacji i problemów z zasypianiem.

Długotrwałe przyjmowanie nikotyny zwiększa tolerancję na alkohol (dla takiego samego efektu trzeba więcej wypić). Palacze 10 razy częściej popadają w alkoholizm niż niepalący. Trzeba też pamiętać, że u nastolatków przymus powtarzania popychający w nałogi jest znacznie większy niż u osób dorosłych.

Na koniec chciałbym przestrzec dorosłych palących przed paleniem tytoniu w obecności dzieci. W badaniach dzieci biernie palących jako marker wykorzystywano kotoninę, produkt rozkładu nikotyny. Przebądano ponad cztery tysiące dzieci w wieku 6 – 16 lat. Te o najwyższym poziomie kotoniny miały najsłabsze wyniki w teście czytania, matematyki i umiejętności wizualno-przestrzennych. Poziom IQ był niższy o 2-5 punktów od poziomu dzieci z grupy kontrolnej, które nie miały kotoniny w organizmie. Pałac w obecności dzieci, niszczy nie tylko ich zdrowie fizyczne, ale także możliwości edukacyjne.

Sławomir Budner jest psychologiem i socjologiem, pracuje w Sekcji Terapii i Profilaktyki Działu Interwencji Kryzysowej Miejskiego Ośrodka Pomocy Rodzinie w Szczecinie. Zajmuje się terapią indywidualną, terapią par i grupową. Jest certyfikowanym specjalistą przeciwdziałania przemocy w rodzinie. Jest też członkiem Gminnej Komisji Rozwiązywania Problemów Alkoholowych w Kolbaskowie oraz członkiem Zespołu Interdyscyplinarnego ds. Przeciwdziałania Przemocy.



Dawnych wspomnień czar,

W połowie marca mogliśmy podziwiać zabytkowy parowóz wraz z wagonami z danych lat. Uświetnił 175. rocznicę uruchomienia linii kolejowej Berlin – Szczecin biegnącą także przez naszą gminę

15 marca 2019 roku, około godziny 10.45, ekspresowy parowóz BR-03 2155 z 1934 roku wraz z jedenastoma historycznymi wagonami wjechał na teren Gminy Kołbaskowo. Jechał z Berlina do Szczecina Głównego. Charakterystyczny dym z komina widać było z daleka. Dostojnie, z prędkością ok. 50-60 km/h minął Kołbaskowo, Przeclaw, Warzymice kierując się w stronę stolicy Pomorza Zachodniego.

Po 11.20 zabytkowy skład wtoczył się na pierwszy peron dworca Szczecin Główny. Po krótkiej przerwie pociąg udał się w dalszą podróż do Polic. Na trasie spotkać można było dziesiątki miłośników kolei, którzy zapragnęli uwiecznić wydarzenie. W Policach zaplanowano dłuższy postój, parowóz przetaczano i uzupełniano wodę. Jeszcze tego samego dnia maszynista skierował pociąg w stronę stolicy Niemiec.

To coś innego

Wydarzenie relacjonowały liczne media. „Przejazd odbył się z okazji przypadającej w tym roku 175. rocznicy otwarcia linii kolejowej Berlin-Szczecin. Zorganizował go Urząd Związku Gmin Gartz nad Odrą we współpracy z Urzędem Gminy w Kołbaskowie. Przedsięwzięcie było współfinansowane ze środków Unii Europejskiej” – napisała Gazeta Wyborcza.

„Przejazd podzielony był na kilka etapów. Mieszkańcy Szczecina i okolic mieli szansę na pokonanie zabytkowym pociągiem odcinka ze Szczecina do Polic i z powrotem. Darmowe bilety, rozdawane w środę w punkcie informacji turystycznej, rozeszły się w ciągu kilku minut. Na szczecińskim Dworcu Głównym zebrało się w piątek kilkaset osób, także tych, którym nie udało się kupić biletu – informowała



„ *Pociąg osobowy ze Szczecina Głównego do Warzymic jechał od 10 do 12 minut. Do Kołbaskowa około 18-20 minut*

stacja TVN24. Dodajmy, że darmowe bilety, które były dostępne także w Urzędzie Gminy Kołbaskowo, rozeszły się błyskawicznie.

„To przypomnienie lat naszej młodości, bo już jesteśmy rocznikowo mniej więcej tak samo, jak ta lokomotywa. Zawsze jest to coś innego, ciekawego, różniącego się od dzisiejszej techniki - mówili Radiu Szczecin oglądający skład.

Początki

Pierwsza publiczna linia kolejowa powstała w 1825 r. w Anglii. 11 lat później, 1 marca 1836 roku w Berlinie założono Komitet Budowy Kolei Berlińsko-Szczecińskiej (Berlin-Stettiner Eisenbahnkomitees). Wkrótce na podstawie koncesji zaczęto budowę szlaku.

Jednotorowa linia pomiędzy Berlinem a Eberswalde otwarta została latem 1842 roku. Kolejny odcinek między Eberswalde a Angermünde - 15 listopada tego samego roku. Ostatni odcinek pomiędzy Angermünde a Szczecinem - 16 sierpnia 1843 roku, chociaż pierwszy pociąg z Berlina wjechał na szczeciński dworzec 15 sierpnia 1843 roku.

„Linia do Szczecina była trzecią wychodzącą z Berlina i pierwszą, która dotarła na Pomorze. Była to także druga, po otwarciu odcinka Wrocław (Breslau) – Opole (Oppeln) linia kolejowa powstała w dzisiejszych granicach Polski”. Pierwszy rozkład jazdy ważny od 1 kwietnia 1844 r. uwzględniał dwie pary pociągów wyjeżdżających z Berlina i Szczecina w tych samych godzinach: 6:00 i 16:00, czas przejazdu wynosił od 4:20 do 4:30.”

„Na nowo uruchomionej linii pociągi zatrzymywały się na stacjach w Bernau, Biesenthal, Neustadt (późniejsze Eberswalde), Angermünde, Passow i Tantow” - czytamy na stronie kolej.mkm.szczecin.pl. Stacje w Kołbaskowie i Warzymicach powstały nieco później, pierwsza w 1874 roku, a druga 24 lata później – w 1898 roku. Dodajmy, że dworzec w Kołbaskowie



czyli podróż z parowozem



nie był mały. Budynek główny był piętrowy, z holem i kasami.

Drugi tor

Ze względu na rosnący ruch pasażerski, na szlaku Berlin - Szczecin rozpoczęto budowę drugiego toru. Odcinek do Angermünde został oddany 22 grudnia 1863 roku. W roku 1873 uruchomiono drugi tor z Angermünde do Szczecina. Od tej chwili cały odcinek był dwutorowy.

W ostatnim rozkładzie przed wybuchem I wojny światowej (ważnym od 1 maja 1914 roku) na trasie Berlin – Szczecin kursowały 24 pary pociągów, z czego 8 par zatrzymywało się na wszystkich, bądź większości stacji

i przystanków (...) Czas przejazdu pomiędzy Berlinem a Szczecinem dla najszybszych pociągów wynosił 2 godziny – czytamy na stronie kolej.mkm.szczecin.pl.

W jednym z przedwojennych rozkładów jazdy, który publikujemy poniżej, widzimy, że pociąg osobowy z dworca głównego w Szczecinie do stacji Klein Reinkendorf (Warzymice) jechał od 10 do 12 minut. Kolejny odcinek do dzisiejszego Kołbaskowa pokonywał w 8-9 minut.

Po wojnie

Po 1945 roku linia Berlin – Szczecin straciła na znaczeniu, nowa granica państwowa pomiędzy Niemcami a Polską przecięła

ją pomiędzy stacjami Rosow a Colbitzow (Kołbaskowo). Na przełomie lat 1945/46 Związek Radziecki w ramach tzw. reparacji wojennych rozebrał jeden tor na odcinku 40 kilometrów (10 km w Polsce i 30 w Niemczech) oraz sieć trakcyjną. Rozebrano także budynki stacyjne w Kołbaskowie.

Wejście Polski do Unii Europejskiej, a trzy lata później wstąpienie do strefy Schengen, otworzyło nowe możliwości rozwoju połączeń na tej trasie. Obecnie trwają prace remontowe na linii po polskiej stronie. Wymienione mają zostać tory, pojawić się ma trakcja elektryczna. Wkrótce pociągi będą mogły jechać przez naszą gminę z prędkością 160 km/h.

123 Stettin-Berlin												
Stoja 124	7.12											
RBD Stettin (ab) Zug Nr	W404	406	408	410	412	414	416	418	420	422	424	426
km	2.3	2.3	2.3	2.3	2.3	2.3	2.3	2.3	2.3	2.3	2.3	2.3
0.0 Stettin Hbf a. auch ab
4.8 Scheune
6.7 Klein Reinkendorf 125y
11.9 Colbitzow
17.9 Rosow
23.4 Tante W. 125y
30.7 Tateshagen (St. Stettin)
38.2 Cosakow 125y
39.7 Schönow (St. Stettin)
45.1 Rosow (Uckerm.)
51.7 Sohlonemark (fr. Angerm.)
55.9 Walsow-Bruchhagen
63.7 Angermünde 122.123a.ban
Stettin 122.123a.ab
Stettin 122.123a.ab
63.7 Angermünde 122.123a.ban
68.3 Hertzprung
70.9 Cherin
75.7 Cherin Kloster
85.4 Briz (fr. Angerm.)
89.2 Eberswede Hbf 123a.g
98.8 Melchow
101.8 Bienenhof
106.3 Rüditz (fr. Oberam.)
111.9 Bernau (fr. Berlin)
132.2 Berlin-Gesundbrunn (121)
134.7 Berlin Stettin (121a)



8. Ćwierćmaraton Bielika

Niedziela, 26 maja 2019 roku
Siadło Dolne - Pargowo (11 km)



Zapisy oraz więcej informacji na facebooku
i twitterze Gminy Kolbaskowo
oraz na stronie www.kolbaskowo.pl

Serdecznie zapraszamy:)